The image shows the front cover of an old book. The cover is primarily composed of marbled paper with a complex, organic pattern of brown, tan, and blackish-grey tones. The paper shows signs of age, including some staining and wear, particularly at the corners and along the edges. A dark green, textured spine is visible on the left side. The book is set against a black, textured background, likely the inner cover or a display surface.

mumu Archiv Museum MuttENZ



1800

1800

1800

1800



# Kassa-Buch.

## Soll

## Haben

1876

	Tag.		Fr.	Cent.	Fr.	Cent.
Juli	30	an Franz Gornitzler für Schiff			23	70
"	"	an Hermann Mörner Kopf in Klingau			15	80
"	"	an Herrn Lutz in Klingau Zins von Ackar			25	—
"	"	an Herrschaft Meinfurter in Riffing			30	—
"	"	Rückst. Riffing Lenzau				20
"	"	an Joh. Mücklin Meirabergau			50	—
"	31	an Joh. Ruder in Meirabergau für 66 Maß			5	—
"	"	an Herrn Müller Fuglerau			4	50
August	3	aus Leipzig von der Mutter mitgebracht	5	50	—	—
		für 2 Kaffeebeeren				40
		für 1 to Nahrungszucker				80
		" 1 röhrengeformter K. Caroli				70
		" 1 tof Pfefferkörner				50
		" 1 Maus Pfeffer			1	—
		an J. S.			1	—
		für 1 Messer			1	30
		für Winterpfefferbeeren				20
"	5	aus Leipzig durch Leipzig. Kupferstücke			1	45
		beim Ringelbrot für 1 Pfund				30
		bei Gündelringau 1 Glas Bier				15
		an meine Pflanzung (für den Pflanzung z. Land) 60 + 20				80
		mit Gornitzler Kopf 1 Schiff				50
		bei Postauspost				65
					703	45



1876

## Kassabuch

Soll Haben

Monat.	Tag.		Gr.	Cent.	Gr.	Cent.
August	5	Von Wäpfer Zingler	39	-		
		Von Loren Bachofen Lammwolle	42	-		
		Abhandl an Gips für Lammwolle für Langstrick bei J. P.	5	-		
		" " " " " "	5	-		
	6	An Joh. Rüdiger im Meißelmann. Rep für Meißel	5	-		
		an Rüdiger Meißelwolle	20	-		
		Zwei Stück Seidenwolle mit Aufschlag	30	-		
		an Knapp's Feinwolle Lump	10	-		
		" " " " " "	10	-		
		" " " " " "	10	-		
		" " " " " "	10	-		
		aus 1/2 Pfund Seide				20
		bei Knapp 1/2 Pfund				15
		bei Knapp's Feinwolle 1/2 Pfund				45
		" " " " " " für 7 St. Seide zu 70. Rubelt 20ct				4 80
		Abhandl an Meißel Meißelwolle				20 -
		bei Knapp's Feinwolle 1/2 Pfund				25
		Von Meißelwolle aufschlag	100	-		
	7	an Knapp's Feinwolle 1/2 Pfund				2 -
		an Knapp's Feinwolle 1/2 Pfund				18 -
	10	an Joh. Rüdiger				20 -
	8	Von der Meißelwolle aufschlag	6	-		
		für 1 Pfund Knapp's				7 30
		für 1 Pfund Knapp's				1 50
			187		173	55



1876

Kassabuch

Soll Haben

Monat.	Tag.		Fr.	Cent.	Fr.	Cent.
August	8	für Conventen & Recepten, lang kassabuch				50
	10	für Commencement				60
	12	Wen der Winter entfalt	6	—		
		Roths Lampen Kupel				1 45
		1 Hoyer & Hoyer				60
		Wen Jesus Jahr meine Recepten	2 10	—		
		für Geringer, alle 1 Hoyer				30
		für 1 Hoyer				10 —
		für 11 to Thron, fell				6 60
		Rosen				50
		bei Linden, sein				60
		an John Madron für 1 Hoyer				1 —
		für 1 Stoffe Mein, an Gellibien				80
	13	an Tom auf Recepten				5 —
		an Tom auf Recepten				7 —
		an Tom auf Recepten				10 —
		an Rinder				25 10
		an Adolf Linden, meine und bezahl				15 —
		an Tom auf Recepten				10 —
		an Rinder				5 —
		an Gellibien, Geringer, sein, Myrtle, der, kassabuch				30 —
		an Gellibien, Geringer, sein, Myrtle, der, kassabuch				44 80
		an Gellibien				5 —
		für 3 neue Commencement				3 80
		für 10 neue Commencement				80
			9 10			1 47 20



1876

Massachusetts

Soll Haben

Monat.	Tag.		Fr.	Cent.	Fr.	Cent.
Augusi	16	Lier 10 T. Sch. Kupferstun			1	50
	17	Kohlenlofen für Krüffel				60
"	"	für 2 flen. Madrymedelf 3 <sup>o</sup> - 4.84			3	64
"	12	von John Taylor von Leebury und Halb	2	—		
"	15	zu 8 T. Sch. und 200 St. Kupfer	18	—		
"	19	für 4 St. Sch. (von Kisten in Linsal)			4	40
		Luch Linsal Kupel und Zwick			1	15
		Goledate				30
		3 <sup>o</sup> - 27. Mergelstein in Kupel 1 P. p. Anter				35
		1 Meyle				10
		von Kammer	200	—		
		von dem Operitor 1 Schuffe				80
		für 5 T. Sch. Kupfer von Kupel				95
		in Linsal für 5 <sup>o</sup> - 16 Kupel 2 <sup>o</sup> - 21				80
		für 1 Roman 1/20 bei Krüffel				3 50
						40
	20	an Rumbiere Kupel			20	—
		an Lier Nise			20	—
		an Lier			20	—
		an Rinder			20	—
		an Messers Manderin spinn Kupel			9	80
		an Felt Goider Kupel			5	60
		an Forderung Christ			30	40
		an Felt Manklin			40	10
			220		184	85



1876

Kassabuch

Soll Haben

Monat.	Tag.		Fr.	Cent.	Fr.	Cent.
August	20	an Joh. Rindin in der Wirtshauszwick	5	—		
	21	an Kuppel 2 Meist Röhren 1 Meist Loden 1 Foggan 1 T. Linnen 1 Foggan Strick Gump Linnenfaden Dunkel Linnen Leinwand für 8 Stück Loden in der Wirtshauszwick	9	—	1	20
						20
						60
			1	20		
						10
						20
23		an Joh. Rindin in der Wirtshauszwick an Louis Mutter	4	40	10	—
24		an Louis Mutter	2	—		
25		an Rumpfen Kuppel für Quarzflaichen für Linnenfaden & Linnenfaden für 10 Stück Kuppel an Joh. Rindin				20
						50
			1	50		
26		an Joh. Rindin in der Wirtshauszwick an Joh. Rindin an Joh. Rindin an Joh. Rindin an Joh. Rindin	1	15		
						65
						25
						50
						20
27		an Louis Mutter an Rindin an Joh. Rindin an Joh. Rindin	5	—	2	—
						18
						90
						10
						10



1876

Massabuchi

Soll Haben

Monat.	Tag.		Fr.	Cent.	Fr.	Cent.
August	27	von König Jacoben für die Gg. 338, 70 ct	23	10		
		an " für die für die Ball			1	20
		für 5 1/2 St. Gg. fließ 2.15			2	40
		an Moritz Aufsicht für die von Gausobren			1	—
	28	an Anton Müller für die von Gausobren				65
		an die Frau von Hermann für die von Gausobren			5	—
		für 8 Löt Löt			4	40
	28	an Josef Müller			20	—
	29	an Louis Müller			2	—
		an Frau Müller für die von Gausobren				90
		für Gausobren				70
	31	an Gausobren für die von Gausobren			5	70
		für 1 St. Gg. fließ			1	30
		für Gausobren für die von Gausobren				30
		Gausobren auf die von Gausobren				05
Sept.	1	an Gottlieb für die von Gausobren				35
	2	an Gausobren	4	—		
		an Gausobren für die von Gausobren			1	15
		an Gausobren für die von Gausobren				30
		an Gausobren für die von Gausobren				40
		an Gausobren für die von Gausobren	75	85		
		an Gausobren für die von Gausobren	390	—		
		an Gausobren für die von Gausobren				30
		Gausobren			1	—



1876

## Kassa buch

Soll Haben

Monat.	Tag.		Fr.	Cent.	Fr.	Cent.
Sept	2	auf dem Kupferst 4 Meyer			40	
"	"	kurze Lieferungs Liefern			20	
"	"	an Gasse u. Biering (zusammen 30 von Vicarino)			10	—
"	3	mit Herrn Hofmann gemeinschaftl. u. mit bezogt			25	75
		an Gottloben beim Messen <del>für</del> <sup>u. bezogt</sup> u. bezogt			85	78
		in Loden Koffeln			19	50
		für Taffelw			25	50
		an Hermann Hofmann u. Herr Hofmann <sup>unter</sup> gesth			33	—
		an Herr Hofmann			30	20
		an Frau von Herrn Hofmann			10	—
		an Frau Hofmann			26	—
		an Frau Hofmann			15	70
		an Gattlichen für Lige			2	70
		an Hofmann Hofmann von 22-30 Kupfer 6 1/2			15	65
		an Hofmann Hofmann Hofmann u. Hofmann bezogt Hofmann			12	40
		an Hofmann Hofmann Hofmann			70	—
		an Hofmann Hofmann Hofmann			5	—
		auf Liefern für Hofmann Hofmann 3 = 70 cts			2	70
		bei Hofmann Hofmann Hofmann Hofmann Hofmann Hofmann			60	
		für Hofmann Hofmann Hofmann			30	
		für Hofmann Hofmann Hofmann Hofmann			80	
		für Hofmann Hofmann Hofmann			30	
		an Hofmann Hofmann Hofmann			1	—

J. C.



1876

Passabuch

Soll Haben

Monat.	Tag.		Fr.	Cent.	Fr.	Cent.
Sept	3	bei Gaffelbacher Ganglros 1 Milchkeffel			4	—
	4	4 1 Cornbrennküpf			3	50
	4	für 10 Pöckel Rindfleisch			1	50
		u. 1/2 Pöckel			35	—
		für 2 Lötter Eisenwerk mit 2 Messer Messer			4	40
		u. 1/2 Pöckel Rindfleisch				20
		im Jahre 1876 in München			40	—
	4	im Jahre 1876 in München			1	—
	8	für 10 lb Pfeffer				60
	7	für 10 lb Pfeffer				40
		für 10 lb Pfeffer				25
		für 10 lb Pfeffer				20
		für 10 lb Pfeffer				35
		Abhandlung für 10 lb Pfeffer				50
	9	auf 10 lb Pfeffer			1	45
		bei 10 lb Pfeffer				50
		im Jahre 1876 in München	100	—		
		im Jahre 1876 in München				50
		im Jahre 1876 in München	178	—		
		im Jahre 1876 in München			2	15
		im Jahre 1876 in München			4	85
		im Jahre 1876 in München			6	90
		im Jahre 1876 in München				70

# Kassabuch

# Soll Haben

Monat.	Tag.		Fr.	Cent.	Fr.	Cent.
Sept	10	an Kinder Weinbier			15	—
		an Loth			13	50
	9	an Robert Lindt			10	50
	4	an Louisa Hoffmann			4	50
	10	an Ludwig Neff für 3 Jahre Kasse			42	60
		an Peter Lindt 3 Tugler (an im Wein)			9	—
		an Ludwig Neff Kasse			30	—
		an Robert Lindt			10	—
		an Maria Meyer in Klingon			30	—
		an Wäckerlin Weinbier			30	—
		an Hof. Rindlin			2	50
	11	an Josef Gullmer beim Wäckerlin			40	—
		an Johann die 2te Kasse auf der Kasse			9	—
		an die Kasse			20	—
		an Maria Meyer in Klingon			10	—
	12	für 3 M mit Content 40			3	—
	13	Lithografie abgenommen für 1876			2	—
		2 to Kasse 80, 1 Kasse 70			2	30
		an Peter Lindt im Kasse			5	—
		an Ludwig Neff für 1 M Kasse 1.40 2.20			2	50
		an Maria Meyer in Klingon			10	—
	15	an Loth			1	—
	2	an Maria Meyer in Klingon	65	—		
	2	an Maria Meyer in Klingon			1	20



1876

## Soll Haben

Monat.	Tag.		Fr.	Cent.	Fr.	Cent.
Sept.	16	am Pfad, Luftzug alt			1	45
		bei Wapp an Eschberg				50
		für 3 Muggli				30
		bei M. M. und dem Pfadgenoss von Frau 1 Pfad				60
		für den Kalendar und die Buchführung				50
	17	an Louis Topp			10	—
		an Kinder			10	—
		an Louis Vater (von Kinder)			9	50
		an Sinding Mädchen			7	—
	18	an Louis Hoff Salzwasser			12	—
	21	am Pfad für 1/2 zu Muggli			1	20
		für 3 Muggli			3	—
	20	für 1 Pfad			5	20
	20	für 2 Muggli			4	40
	23	am Pfad Salzwasser Gold			1	35
		auf dem Markt 1 Pfadgenoss & Louis				45
		an Louis Topp				30
		an der Kasse und Muggli 1 Pfadgenoss	100	—		
		für 1 Muggli			1	50
		für 1 Muggli			1	80
	24	an Sinding Markt			20	—
		an Louis Topp für die Bestellungspflichtige Zeitung			1	80
		an Louis Topp			15	10
		an Louis Topp			2	75
		an Louis Topp			10	—

# Soll Haben

Monat.	Tag.		Fr.	Cent.	Fr.	Cent.
Sept.	24	an Gewinn bei Verkauf			2	—
"	"	an Joh. Müllers Weinverkauf			20	—
"	"	an Joh. Rudin Gemeindefürstgeld für die Post			15	—
"	"	an ... für ...			6	20
	21	an ... für ...			1	60
	"	an ... für ...			1	30
	25	an ... für ...			5	—
	"	an ... für ...			1	20
	29	an ... Müller Müllerei			3	—
	"	an ... Müllerei			1	50
	30	an ...	5			
	"	an ...			1	35
	"	an ...				25
	"	an ...				75
	"	an ...				20
	"	an ...				50
	"	an ...	42	—		7
	"	an ...	104	—		
	"	an ...			5	—
October	1	an ...			1	85
"	4	an ...			29	75
"	4	an ...			22	90
"	"	an ...			15	35
"	"	an ...			1	80



# Soll Haben

Monat.	Tag.		Fr.	Cent.	Fr.	Cent.
Oct.	1	an Frau Rüdiger für Inf. Rüdiger			10	35
"	4	an Jak. Meidorn Krieg			11	25
		für Brot				70
		an Fräulein Reich			15	20
		an Fräulein Lütz Kumpff Gold			3	—
		an Kumpff "			5	—
		an die in fünf Riefel 1.60 & Kaffee Kumpff 2.60 <small>(Prüfung)</small>			4	20
		an Kumpff Kumpff Kumpff Kumpff Kumpff für die Kumpff Kumpff Kumpff Kumpff Kumpff			1	40
		an Kumpff Kumpff Kumpff Kumpff Kumpff				40
	2	für 1 Kumpff & 3 Kumpff Kumpff			1	10
	7	an Kumpff Kumpff Kumpff Kumpff Kumpff für die Kumpff Kumpff Kumpff Kumpff Kumpff			1	30
		an Kumpff Kumpff Kumpff Kumpff Kumpff				50
		an Kumpff Kumpff Kumpff Kumpff Kumpff				25
		an Kumpff Kumpff Kumpff Kumpff Kumpff	27	—		
		an Kumpff Kumpff Kumpff Kumpff Kumpff	42	—		
		an die Kumpff Kumpff Kumpff Kumpff Kumpff				50
		an Kumpff Kumpff Kumpff Kumpff Kumpff	125	—		
		für die Kumpff Kumpff Kumpff Kumpff Kumpff			1	80
	8	an Fräulein Kumpff, und Kumpff			20	—
		an Fräulein Kumpff Kumpff			15	—
		an Kumpff Kumpff Kumpff Kumpff Kumpff			43	—
		an Kumpff Kumpff Kumpff Kumpff Kumpff			10	—
		an Kumpff Kumpff Kumpff Kumpff Kumpff			20	20

1876

Kassabuch

Soll

Haben

Monat.	Tag.		Fr.	Cent.	Fr.	Cent.
October	8	an Hof. Rudin Kassare auf Leibel, an Jak. Fried in Dornau 2 Groggen			40	05
	9	für 2 Groggen an 2ten (an P. P. P.)			1	20
	9	an P. P. P. für 2 Groggen an 2ten (an P. P. P.)			3	40
	10	für 1 Messbaken 20 & 1 Bannschalk 1 Messbaken 60 an P. P. P. für 2 Groggen an 2ten (an P. P. P.)			1	30
		für 2 Messbaken 1.60 & 1 Messbaken 20			2	30
		an P. P. P. für 2 Groggen an 2ten (an P. P. P.)			17	—
		für 2 Mann Räumel			2	—
		Abend bei Jagd an 2ten (an P. P. P.)				25
		für 2 Mann Räumel				20
		für 2 Mann Räumel				30
	11	für 1 Fall an 2ten (an P. P. P.)			3	—
	11	an P. P. P. für 2 Groggen an 2ten (an P. P. P.)			2	—
		Ertrag an die J. J. J. für die III. Quartal 20			1	—
	12	an P. P. P. für 2 Groggen an 2ten (an P. P. P.)	400	—		
	9	an P. P. P. für 2 Groggen an 2ten (an P. P. P.)			400	—
		für 2 Mann Räumel				20
		für 1 Groggen 25 & 1 Messbaken 10 & 1 Messbaken 30 & 1 Messbaken 20			1	15
		an P. P. P. für 1 Mann Räumel			1	—
		für 1 Messbaken				10
	14	an P. P. P. für 2 Groggen an 2ten (an P. P. P.)			2	—
		an P. P. P. für 2 Groggen an 2ten (an P. P. P.)	5	—		



# Soll Haben

Monat.	Tag.		Fr.	Cent.	Fr.	Cent.
October	14	Lohnungsgeld			1	45
		bei der Kinnel... der Kuffel & Kuffel				30
		in der Kinnel... 2 Pöggel... & ...				80
		an dem Kuffel	100	—		
		für 1/2 Maß... & ...			1	80
		1/2 to ...				50
	15	an Jakob W. Winkler... & ...			42	—
		an ...			15	20
		an ...			20	—
	16	an ... für die ...				60
		für ...				50
		für ...			1	20
	18	für 3 ...			2	—
	17	für 5 ...			1	90
	18	für 1 ...			1	—
		an ...				50
		in ...				80
		für 1 ...				60
		an 1 ...				05
		Abend an ...			5	—
		an ...			3	—
		für 2 ...			2	40
		für ...				70

# Soll Haben

Monat.	Tag.		Fr.	Cent.	Fr.	Cent.
October	20	für 2 Teller Kupfer	11	70		
		für Bindungsmittel				40
		für 2 Mann Binden			2	—
	21	für 3 Leinwand			4	40
		1/2 Pfund Kupfer unter Leinwandkupfer - 1/2 Pfund Kupfer			1	35
		von Herrn Mann unter Kupfer unter Kupfer	22	—		
		in Göttingen Kupfer & Kupfer				30
		bei Göttingen für die neuen Hemden				40
		für 1/2 Dutzend Hemden			1	80
		für die Kinder				20
	22	in Binden			10	—
		Leinwand für 1/2 Leinwand				40
		in Göttingen Kupfer Kupfer			1	—
	23	in Kupfer Kupfer Kupfer Kupfer Kupfer				
	26	für 1/2 Leinwand				
		für Binden				75
	27	für 1 Mann Kupfer			1	—
		für die Kinder				40
		in Göttingen Kupfer für die neuen Hemden				30
	28	Leinwand Kupfer Kupfer Kupfer Kupfer Kupfer			1	65
		bei Göttingen Kupfer Kupfer Kupfer				50
		von Herrn Mann Kupfer	13		75	—
		Mann Kupfer	105		<del>105</del>	—
		2 Blätter 12 x 10 + 17 x 20			8	20



# Soll Haben

1776

Monat.	Tag.		Fr.	Cent.	Fr.	Cent.
October	28	zu dem Wirtspensyloz für 12 Lüt				30
		zu dem Wirtspensyloz für 12 Lüt			7	20
		zu dem Wirtspensyloz für 12 Lüt				35
		zu dem Wirtspensyloz für 12 Lüt			1	80
		zu dem Wirtspensyloz für 12 Lüt			4	80
		zu dem Wirtspensyloz für 12 Lüt				40
	29	an Quersier Kunst Gold			5	-
		an Rinder			15	-
		an Rinder			2	-
		an Rinder			3	-
		an Rinder			60	-
		an Rinder			1	10
		an Rinder				50
	30	an Rinder			3	60
		an Rinder				80
		an Rinder			1	-
	31	an Rinder			4	60
	30	an Rinder			1	20
Nov.	1	an Rinder			2	-
		an Rinder				40
		an Rinder				40
		an Rinder				20
	2	an Rinder				30
	4	an Rinder				70

# Soll      Haben

Monat.	Tag.		Fr.	Cent.	Fr.	Cent.
Nov.	1	an Richter für das Mutterbüchlein				10
	5	für den Kupferstempel			5	20
		bei Schreyer's Buch & Pappg. 15. May 18. Junius 1880				75
		bei Buchh. Rudolph'scher Buchh.				20
		Rechte Lucian Pflanz				20
		von Wetzg. Pflanz	12	—		
		an Pflanz für Kump			5	—
		an Frau Kinder			5	—
		Abend im Juni Gate			1	—
		Trinkgeld vom Kell				50
	6	Abend im Kinder			2	—
		auf Tisch für 1 Frau Gung			1	—
		für 2 Mann Gung			2	—
	6	für 2 Damen Gung				40
	12	an Pflanz für Kump			5	—
	16	für den Tisch, von Tisch für 1 Pflanz			2	40
	9	für Tisch			4	40
	18	für 1 Gung für Tisch				50
		für 1 Platz Tisch in Pflanz				30
	14	für Tisch an den Tisch			1	60
	16	für Tisch Tisch			2	20
	18	auf Tisch, Tisch Tisch Tisch Tisch			1	15
		für Tisch Tisch Tisch			1	80
		Pflanz Tisch Tisch				20
	14	an Frau Tisch in Tisch Tisch			10	—



# Soll Haben

Monat.	Tag.		Gr.	Cent.	Gr.	Cent.
Novemb.	23	Man faren führung für die Pferde	15	—		
	20	Man faren für die Mezzessen und bey wofte	5			
	24	Man auf Lincol für das Pferd			7	
	25	Hofung beyl. Rucke Lincol beyl.			1	15
		Lie 3 Meizen 90 Tontpattone: 1.25			2	25
		Man faren für	84	—		
	26	an beyl. beyl.			1	—
		an Rucke beyl.			2	—
		Lie beyl. beyl.			2	—
		Lie beyl. beyl.				65
	27	an den Rucke beyl. beyl.			8	40
		Lie beyl.			8	80
		an Rucke beyl.			1	40
	30				3	—
Dezemb.	3	Rucke beyl. beyl.			2	—
		Rucke beyl. beyl. (an Rucke beyl.)				20
	4	Lie beyl.			4	40
	5	Rucke beyl. beyl.			1	20
	6	an Rucke beyl. beyl.	10	—		
	7	Lie beyl.			1	—
		Lie beyl. beyl.				50
	6	an Rucke beyl. beyl.	10			
	7	an Rucke beyl. beyl. (Rucke beyl.)	341	—		
		an Rucke beyl. beyl.				135
		an Rucke beyl. beyl.	25			

# Soll Haben

Monat.	Tag.		Fr.	Cent.	Fr.	Cent.
Dezemb	7	an Mitha und Zwickelbysell			200	—
		an Jakob Mäcklin Kirchensper			50	—
	8	an die Kunst, Kupferdruck 20 in 25 Bogen mit			37	—
	7	an die Kunst Mitha				
	9	an die Kunst, Kupferdruck 20 in 25 Bogen mit				
	10	für 1/2 Th. Schiff			1	05
	"	an die Kunst Mitha	44	—		
	"	an " " für 10 Mitha von 1/2 Th. Schiff			2	50
	7	an die Kunst, Kupferdruck 20 in 25 Bogen mit			3	50
	7	an die Kunst, Kupferdruck 20 in 25 Bogen mit			30	—
	7	an die Kunst, Kupferdruck 20 in 25 Bogen mit				80
	"	an die Kunst, Kupferdruck 20 in 25 Bogen mit			10	—
	11	an die Kunst, Kupferdruck 20 in 25 Bogen mit			5	—
	12	an die Kunst, Kupferdruck 20 in 25 Bogen mit				90
	13	an die Kunst, Kupferdruck 20 in 25 Bogen mit				90
	16	an die Kunst, Kupferdruck 20 in 25 Bogen mit			3	50
	17	an die Kunst, Kupferdruck 20 in 25 Bogen mit			1	—
	17	an die Kunst, Kupferdruck 20 in 25 Bogen mit				30
	21	an die Kunst, Kupferdruck 20 in 25 Bogen mit	1	50		
	22	an die Kunst, Kupferdruck 20 in 25 Bogen mit			1	50
	24	an die Kunst, Kupferdruck 20 in 25 Bogen mit	2	—	2	—
	"	an die Kunst, Kupferdruck 20 in 25 Bogen mit			1	15
	"	an die Kunst, Kupferdruck 20 in 25 Bogen mit			2	—
	25	für 3 Mitha 200 + 50			1	40
	26	an die Kunst, Kupferdruck 20 in 25 Bogen mit				90



# Soll Haben

Monat.	Tag.		Gr.	Cent.	Gr.	Cent.
v. Dezemb	29	auf Linster C, ob der Lichtbank	600	—		
		an die selbe Hand of Provision			16	80
		an die Gahr für den Zing an fell			3	—
		an die Kiler für den Zing an fell			3	70
		an die Kiler für den Zing an fell			1	35
		für 2 Mann Kinnmal			2	—
		für die Stoffmarkt				40
		für ein Zuchtblattmanus			1	—
		für Wurst			1	80
		für 7 to Stavenfell			4	20
		Reis an Milchland			200	—
		an Post: recht Pfaff			104	—
		an Zingler Mäuler			150	50
		an Joh. Maderin - Zumbrenner			100	—
2	30	für Staven aus				10
		für Postkarte				10
		für 5 to Mess				52 80
	31	an Bamberger Kunst			10	—
		an fünf Kullner 4 Liter Pfeffer				50

1877

Soll Haben

Monat	Tag.		Fr.	Cent.	Fr.	Cent.
Januar	1	an Rauschier Knecht			1	—
		an Hof. B. B. in. M. P. B. v. u. u.			3	—
	6	für Rauschier Knecht für M. B. in. P. P. B. v. u. u.			1	20
	8	ausgegeben, an Hof. B. B. für Hof. B. B.				10
		für 1 Hof. B. B. in. R. B. v. u. u.				50
		für 1 Hof. B. B. in.				80
		von Hof. B. B. in. R. B. v. u. u.	10	—		
		Kumpier an Hof. B. B. für Hof. B. B. + 3.60			8	—
	13	Hof. B. B. in. R. B. v. u. u. Hof. B. B. in. R. B. v. u. u.			1	15
		von Hof. B. B. in. R. B. v. u. u. Hof. B. B. in. R. B. v. u. u.	20	—		
		für Hof. B. B. in. R. B. v. u. u.			1	80
		für Hof. B. B. in. R. B. v. u. u.				40
	14	für Hof. B. B. in. R. B. v. u. u.				90
		für Hof. B. B. in. R. B. v. u. u. + 30 + 30			1	—
		an Hof. B. B. in. R. B. v. u. u.			5	—
	15	Hof. B. B. in. R. B. v. u. u. Hof. B. B. in. R. B. v. u. u.			1	35
	16	für Hof. B. B. in. R. B. v. u. u.			3	60
	20	Hof. B. B. in. R. B. v. u. u.	2	50		
	21	an Hof. B. B. in. R. B. v. u. u.			1	15
		an Hof. B. B. in. R. B. v. u. u.				40
		von Hof. B. B. in. R. B. v. u. u.	100	—		
		Hof. B. B. in. R. B. v. u. u.				40
		an Hof. B. B. in. R. B. v. u. u.				40
		an Hof. B. B. in. R. B. v. u. u.			2	—



1899

## Soll Haben

Monat.	Tag.		Fr.	Cent.	Fr.	Cent.
Januar	21	an Herzog von Meiningen			11	12
		an " " " für 1/2 zu Schiff				90
		an Gottlieb			2	70
		an Konrad Hoffmann (Gemeinde + Meiner (Lippstadt))				30
		Löhner				60
		an Rembrandt Kunst			5	—
		an Gustav Mehl für 3/4 Tg 1.50 ab für Mehl 30			1	20
		an Landung Mehl			10	—
		an Josef Rüdiger			10	—
		Abend bei Paul Bullner für Bier				20
		an Meyer's Wein von Fingern auf			17	80
	22	an Arnold Rüdiger			10	—
	25	geordn. für Land Mehl <sup>1.50</sup> <sup>80</sup> <sup>50</sup> <sup>50</sup>			3	40
		Löhner für den von Meiningen der Kupferstempel			5	—
		an Franz Goussard's Metzgerlohn			1	50
	22	für Löhner			3	60
		an Gottlieb			2	70
Febr.	21	an Lippe, Telegraphen an Bachofen				50
		für 10 Pulver d. Meiningen				1 50
Febr.	3	an 1. Meiningen	3	—		
		Löhner für Lippe - Aufw. d. Zwick				1 15
		an den Markt				60
		an Meiningen Meiningen auf Meiningen	100	—		
		für Meiningen 40 f. Meiningen 20				00

# Soll Haben

Monat.	Tag.		Fr.	Cent.	Fr.	Cent.
Feb	3	an Kamin... für 2 1/2 Schilling			6	90
	3	" " " " " " " "			1	40
	4	an Metzger... 5 60			5	60
	5	an die Kaufleute... 38			38	—
	7	an G... Müller... 8 60			8	60
	8	M... 80				80
	"	1/20... 40				40
	9	1... 35				35
	11	an... 5			5	—
	12	an... 25 45			25	45
	"	an... 22	22	—		
	6	an... 1 05			1	05
		an... 3 60			3	60
		an... 2 45			2	45
		an... 1			1	—
		an... 30				30
	7	an... 2			2	—
	16	an... 5	5	—		
	17	an... 1 05			1	05
		an... 1 15			1	15
		an... 60				60
		an... 160	160			
		an... 52	52			
		an... 60				60



# Soll Haben

Monat.	Tage.		Fr.	Cent.	Fr.	Cent.
17		für 2 Meßel			24	
		für 2 Lezand Klammern			50	
		für Feigen Koffen			25	
		für Lino f. 1 Meßel			40	
		zurück Linsen Linsen			20	
18		Linsen Linsen			20	
		an Gottlieb für 1 Kring			2	70
		an die Mutter für 1 Kring			5	—
		für 1 1/2 Meßel				98
		an Ludwig Kring			30	—
		an Rumpfen Kring			20	—
		an Kinder			5	—
		für 1/2 Meßel Linsen				40
		für Aron Kring (Linsen) } an Linsen Linsen				50
		an Selig Kring			5	—
		an Joh. M. Kring			30	—
		Linsen Linsen 1/2 Liter				30
19		an Rumpfen in Kring Kring f. 1 Meßel			50	
20		für 1 Meßel				98
		an Joh. Kring			20	—
		an Kring Linsen in Kring Kring 14.29 an Kring Linsen			14	50
21		an Kring Linsen in Kring Kring Linsen	9	—		
		für 1 Meßel Linsen Linsen				50
		(an Kring Linsen f. 1 Meßel Linsen Linsen)				

# Soll Haben

1867

nat.	Tag.		Fr.	Cent.	Fr.	Cent.
Feb.	23	an Kauf von Silber für 2 Jahre und Kupfer in den Jahren für 6 W. in Kupfer 1 1/2 lb Silber	10			
		an Silber Thaler Wechsel			4	80
		an Goldthal. für Kupfer in den Jahren an Kupfer Thaler für 2 Jahre				98
		an Silber Thaler Wechsel			4	—
		an Goldthal. für Kupfer in den Jahren			2	—
		an Kupfer Thaler für 2 Jahre			10	—
	24	an Silber Thaler Wechsel an Kupfer in den Jahren				1 30
		an Kupfer in den Jahren	21	—		
		an Kupfer in den Jahren			1	—
	25	an Kupfer in den Jahren				98
		an Kupfer in den Jahren			5	—
		an Kupfer in den Jahren			10	—
		an Kupfer in den Jahren			3	60
	27	an Kupfer in den Jahren				2 10
		an Kupfer in den Jahren				80
	28	an Kupfer in den Jahren				20
März	1	an Kupfer in den Jahren				
	3	an Kupfer in den Jahren	2	—		
		an Kupfer in den Jahren			11	45
		an Kupfer in den Jahren	180	—		
		an Kupfer in den Jahren				60
		an Kupfer in den Jahren				20
		an Kupfer in den Jahren				2 70



# Soll Haben

Monat.	Tag.		Fr.	Cent.	Fr.	Cent.
Mai	1	für 1 Stk te Schiff				90
		für 6 te Anweisung für 10 etc			4	20
		an Remission Kauf			6	—
		An Anwalt Hoffm. Suspension und Mandierung			30	—
		An Joh. Hart für 2 alte Kleider 6 1/2 70			1	—
		für Lohn — 60 + 20				10
		an Silig Fuder			20	—
		an Kinder			10	—
		an, verkauft in Caspel für Kaufmann mit			11	50
		mit demselben bei Kaufmanns Tisch				50
		für 1 Anweisung (an Ludw. Langsdorfer)			2	25
		für 1 Quartal der Schulbuchführung			1	75
		für Glorkeith				20
		Abend bei Frau Calmar 1/2 Lohn				40
	5	an Kinder			10	—
		an Joh. Meißler			20	—
		an Lindig Markt			20	—
	4	an Joh. Ludw.			5	—
	6	für Lohn (Jahresgehalt)			3	60
	13	" " " " 7 Löhne			4	25
	6	für Tage fischen				20
	7	Man Kaufmanns Güter in Allgem.	22	—		
	7	an Kaufmann u. d. Kisten in Kgl. Verwaltung				
		für 2 neue Anzüge 1.10 für 2 Kinder 1/2			2	50

# Soll      Haben

Monat.	Tag.		Fr.	Cent.	Fr.	Cent.
May	18	an Kinder			5	—
"	"	an Kumpen Lomp			5	—
"	"	an Selig S. Lohr			5	—
"	"	an Offizier Quire für die aufflegen d. f. f.				30
"	19	an Hof. Haupt für 3 alte Kumpen				60
"	20	für 6 L. b. Beer			3	60
"	23	M. d. M. anst. f. d.	5	—		
"	24	für das Mahl anst. in d. G. w. d. K. d. I. G. w. d.			1	45
"	"	1 Frankfurter				05
"	"	Sulphur gold L. w. d. L. w. d. L. w. d.			1	45
"	"	Reparatur d. d. f. f. d. d. d.				60
"	"	Kocher für die d. d. d. d. d. d. d.				50
"	"	Van G. d. d. d. d. d. d.	100	—		
"	"	Ein Kumpen				40
"	"	Sulphur d. d. d. d. d. d. d.				10
"	25	an d. d. d. d. d. d. d. d. d. d.			15	—
"	"	an d. d. d. d. d. d. d. d. d. d.			5	60
"	"	an Kinder			15	—
"	"	an Kumpen d. d. d. d. d. d.			5	—
"	"	an d. d. d. d. d. d. d. d. d.			15	—
"	"	an d. d. d. d. d. d. d. d. d.			15	—
"	"	an Hof. d. d. d. d. d. d. d.			15	—
"	"	an Hof. d. d. d. d. d. d. d.			1	05
"	"	für d. d. d. d. d. d. d. d.				25



1874

Soll Haben

Monat.	Tag.		Fr.	Cent.	Fr.	Cent.
März	25	von Michalen aus Gehalt	20	—		
"	26	an Kinder Reichbruder			20	—
"	27	für 6 Laib Brod			3	60
April	3	von der Wirtshaus-Verrechnung	2	—		
		fünf in der Kasse für 2 1/2 Pilsener			1	60
		für Quartals-Verrechnung				40
	7	aus der Kasse durch Laib Brod & Zucker			1	15
		in der Metzgerei				80
		von Frau-Verrechnung				40
		von Frau Blank	40	—		
		von Frau Koco	357	—		
		bei Herrin Ogilvie für 1 Sparma-Verrechnung			1	20
		" " für 1 Alkohol-Verrechnung			4	—
		bei Herrin Metzgerin in der Kasse für 10 1/2 Pilsener			6	50
		" " für 1 Maß			1	80
		für 1 Kasse				50
		von der Kasse durch Laib Brod				20
		in der Metzgerei				7
		in der Metzgerei			20	—
		für 2 Kasse				20
	8	an Frau-Verrechnung			20	—
		an Kinder Reichbruder			40	—
		an Frau-Verrechnung			1	75

1872

Soll Haben

Monat.	Tag.		Fr.	Cent.	Fr.	Cent.
April	8	an Prof. Gmünder (Gemeindefeld)			8	10
		an Prof. Gmünder auf Gemeindefeld			8	15
		an Rombold'sche Luch			30	—
		an Joh. Mader'sche Kupfer und Gussguss			66	—
		an Rombold'sche Kupfer und Gussguss			2	10
		an Hof. Rübner			40	—
		an Jakob Mader'sche			20	—
		an Joh. Mader'sche			30	—
		an de. Tisch im Dörfel			1	60
		Luch Dörfel-Luch				35
		für 1 Ring Silber				70
		für Silberstück von			1	50
		bei Goldbater (Gemeindefeld) und Gussguss			8	50
		an Gmünder'sche Kupfer und Gussguss			5	—
"	9	an in in auf Haus			20	—
"	"	an Joh. Mader'sche			30	—
"	10	für Silberstück von			2	50
"	11	für Silberstück von (von Luch)				70
"	"	für Silberstück von (von Luch)			1	—
"	"	für Silberstück von (von Luch)				25
"	"	Luchbater Mader'sche für Silberstück von Luch				30
"	"	für Silberstück von Luchbater von Luch			7	85
"	14	für Silberstück von				—
"	15	an in auf Haus	5	—		—
"	16	für Silberstück von			2	40



1777

## Soll Haben

Monat.	Tag.		Fr.	Cent.	Fr.	Cent.
April	16	für 1/4 lb Galberitsteinen				60
		für 1/2 lb. Pinckel etc.				35
"	18	an Kinder				30
"	18	an Frau Kinder				50
"	19	für 1 Kiny Spangfäden				70
"	20	an die Weibler unthofet	5			
"	"	an Fute. Wasserstein			1	—
"	"	für 2 Lagen				30
"	21	Dinst. Linsen - Linsen zu 20			1	45
		in der Appen verkauft 1 Maygli				10
		ein Kupferbergplatz				60
		an Meister J. J. Conr	39			
		an J. Blank Mainfäden meistern	65			
		an J. Stammes	150			
		für 150 lb Meibung (Kleinere Stoff)			15	40
		für eine Leinwand			1	—
		für 2 Maygli				20
		für 2 Weinbissen 3.500			3	15
		2 Pfund für Metrolatere				25
"	22	an Fute. Handw. Knopf			5	—
		an besold. Handw. Knopf			12	80
		an Frau Handw.			1	20
		an Cordate Meißner 20 1 Weinbissen <sup>alt 300</sup>			8	80

1877

## Soll Haben

Monat.	Tag.		Fr.	Cent.	Fr.	Cent.
April	22	an Joh. Mächlin	<del>50</del>		60	—
"	"	an Goldfried Gaufer (für bezugte)			11	25
"	"	an Kucumbauer Kunst beim festgekau			46	—
"	"	an Seligb. Gaufer für bes. Kucumbauer & Mithen			1	20
"	"	an Joh. Mithen in Gold			20	—
"	"	" " "			6	—
"	"	an Selig. Pöcher auf seine den Kauf von 8 Stücken			10	—
"	"	an Rüdiger Weinberger			27	20
"	"	an Johann Müller Kott Lige für die Mithen auf bezug				60
"	"	an Ludwig Kasper von der Zins für den Post	3	—	—	—
"	"	an Kucumbauer Kunst für die Gaufer			1	50
"	"	Abwand an Selig. Pöcher			20	—
"	23	für 370 Gulden 1 Ring Pfund			3	10
"	24	Abw. der Mithen und Lige	10	—		
		16 auf Lige für Posten				35
		1/2 Kucumbauer wollen			1	60
		1 Gal. Lige			3	—
		1/2 auf Lige für 1 Pfund gelb				30
		Lunge gelb Mithen				20
		Lige in rot				35
		die Posten in rot 1/2 Kucumbauer			1	—
		Posten Lige für Lige				20
25		für die Obligationen			10	80
		1 Ring Pfund				70



# Soll Haben

Monat.	Tag.		Fr.	Cent.	Fr.	Cent.
April	25	bei Collator 1 fl. 40 Scher				20
"	26	für 1 Brief concert				10
"	17	von der Wästeren ausgelast	15	-		
"	28	von der Hoffkammer aus für den Royal d Obligation				30
"	"	Stoffung mit der 2 <sup>ten</sup> Familie de Jacobordelb			14	-
"	"	Acce. Lupal-Lupel zuzück			1	15
"	"	in der Offenerpost für 100				40
"	"	in der Offenerpost 1 Maggell				10
"	"	von 1000 fl. 20	240	-		
"	"	von 1000 fl. 100	100	-		
"	"	für 1 Bark Mindung			16	-
"	"	in dem Leyg für 100 fl. Land				
"	"	bei Luitensien				60
"	"	bei dem Schreiber in Lissal (für 100 fl. 100)			10	-
"	"	für 100 fl. 25				25
"	29	in Kinder für 100 fl. 30				30
"	"	in dem Kauf für 100 fl. 15 05			15	05
"	"	für 100 fl. 5 Maggell				98
"	"	in dem Kauf für 100 fl. 20			20	-
"	"	in dem Kauf für 100 fl. 60			60	-
"	"	in dem Kauf für 100 fl. 1 80			1	80
"	"	in dem Kauf für 100 fl. 10			10	-
"	"	in dem Kauf für 100 fl. 60			60	-
"	"	in dem Kauf für 100 fl. 50			50	-

# Soll Haben

Monat.	Tag.		Fr.	Cent.	Fr.	Cent.
April	29	an Selig Linder			50	
"	"	an Wier				50
"	7	an Gerdemilch Goltzen Lofe				60
"	"	an Anna Müller Messermeister Lf			3	—
Maai		für Carl's Loh			3	80
"	5	an der Mutter	3	—		
"	"	für die Kupfer Kupel in Zürich			1	15
"	"	an J. G. W. M. in Altschwil	42	—		
"	"	an J. G. W. M. in St. Ludwig	24	—		
"	"	an J. G. W. M.	21	—		
"	"	für die 100 Mark				55
"	"	für die 100 Mark			1	80
"	6	an J. G. W. M. Kupel			8	—
"	"	für die 100 Mark			1	05
"	"	mit Goldarbeiten zu rechnen			<del>70</del>	80
"	"	an J. G. W. M. für die Kupel			5	—
"	"	an J. G. W. M. für die Kupel			5	—
"	"	an J. G. W. M. für die Kupel			5	—
"	"	an J. G. W. M. für die Kupel			15	—
"	"	an J. G. W. M. für die Kupel			8	—
"	"	an J. G. W. M. für die Kupel			1	—
"	"	an J. G. W. M. für die Kupel			5	50
"	"	an die Mutter				50
"	"	an J. G. W. M. für die Kupel (300 Mark Loh abgeben)			4	70



# Soll Haben

Monat.	Tag.		Fr.	Cent.	Fr.	Cent.
Jan	7	Von Louis Krieger für 10 lb Wein	7	50		
"	"	Abend auf Kopf, für Meyer				20
"	"	von Gouverneur Meyer in Kopf für 1/2 Liter				50
"	"	" " " für 1 lb Korbfließ				80
"	"	" " " für 1 lb Korbfließ			1	30
"	"	" " " Korbfließ auf dem Schiff				50
"	8	für 2 lb Schiff			1	40
"	"	für 14 Lb Brot von dem 2 letzten Mehl			8	40
"	"	für die Messen von 1 lb Wein in Kopf			3	—
"	"	von 3 lb Wein in Kopf			3	—
"	9	für 2, 100 lb Wein in Kopf			2	10
"	"	für 10 lb Wein in Kopf				60
"	"	für 1 lb Wein				10
"	10	für 3 lb Wein in Kopf (für 1 lb Wein) 5-26				78
"	"	für 1 lb Wein				10
"	"	von 1 lb Wein			1	—
"	"	für 1 lb Wein von 1 lb Wein				20
"	12	von Kopf, 1 lb Kopf - Kopf in Kopf			1	15
"	"	von Kopf, 1 lb Kopf - Kopf in Kopf				45
"	"	von Kopf, 1 lb Kopf - Kopf in Kopf				75
"	"	von Kopf, 1 lb Kopf - Kopf in Kopf	105	—		
"	"	von Kopf, 1 lb Kopf - Kopf in Kopf			4	—
"	"	von Kopf, 1 lb Kopf - Kopf in Kopf				40
"	"	von Kopf, 1 lb Kopf - Kopf in Kopf			1	13

# Soll Haben

Monat.	Tag.		Fr.	Cent.	Fr.	Cent.
Nov	13	an Arnold Kündin			10	
	"	an Joh. Mercklin			20	—
	"	an Selig Sulzer			20	—
	"	an J. Kündin			2	—
	"	an Louis Kündin			10	—
	"	Hausaufschlag bei Gersp				30
	"	Brotzuschlag Litzel				35
	"	für 1 Stücklein			1	50
	"	für 11 Messer, alt, bereit, für einen				20
	"	bei Jakob Gull von Milch 1/2 Liter 1 Messer				50
	"	für 1 Stück Messer bei J. Kündin				90
	14	an Louis Kündin von Messer			1	10
	"	für 1/2 Stück Brot			8	40
	"	für 1 Stück Messer			1	50
	"	für Messer			1	—
	15	an Gemeine Kündin, Kofen, Gersp, die Kopf			5	70
	"	für 1 Stück Messer			1	50
	18	Von Mercklin Messer von für die Milch	1	10		
		von " " " für Messer flüchten			2	—
		an Gersp von Messer für den Litzel von flüchten				40
	19	Hausaufschlag Kündin Litzel-Gersp 2 Stücke			1	45
		bei Messer nicht aufschlagen	120	—		
		bei Messer nicht aufschlagen	150	—		
		bei Messer nicht aufschlagen	42	—		



# Soll Haben

Monat.	Tag.		Gr.	Cent.	Gr.	Cent.
Nov.	19	bei Herrn Guff für 1 Talle gold Kröff.			7	50
"	"	" " " für 1/2 Talle Lohm				45
"	"	" " " für 1 Muggel				10
"	"	auf dem Aufauf 1/2 Lites alte & 1 Kröff für				90
"	20	für 2te Schiff			1	50
"	"	an Herrdt. Kinde (an Daniel)			13	—
		an Wüfmann			30	—
		an Kinde			21	—
		an Frau Lottbeck in Capal für die Kuffel			17	—
		an Hilig Luder			20	—
		an König Jersmiller Metzger			5	60
		an Davidif Gullmann			36	95
		an Joh. Künd für Tische & Säuerpfeil à 10			1	70
		" " " " f. 2 Lagen dieser Muff				60
		an Herrs Werrid die Kuffung von 1815 ganz zofft			36	20
		an d. Herr Jersmiller			3	—
		an Herrndig Thorib			40	—
		an Jakob Mücklin			50	—
		an Jersmiller Loh			1	—
"	21	für 4 to Anwesenheit für 25 Cts			1	—
"	"	für Pöfking				70
		für 2te die Zwölfger für 35				70
		für Leib Loh			40	80
		für 3 to stellen P. Jersmiller			3	10

# Soll Haben

Monat.	Tag.		Fr.	Cent.	Fr.	Cent.
Maer	21	an Rinde Galopfen			4	—
		für Ferkelkäse				25
	26	Lein - Lappal - Kupf. z. z. 1.15 + 1.15. 60			2.	90
		Widley offen in der Ryden Wostock			2	10
		bei Sonn. Luff 1 Mäggen				10
		Widleyoffen bei Madusden			5	—
		von Schenk, Kirschenwein	20	—		
		von J. J. J.	240	—		
		Bauf von Muehl 1/2 H. J. J.				25
		Orangenz			1	—
		Linnen in die Spaltung in die Felt 2 1/2 Caden <sup>5.50</sup>			1	25
		1 Kopsfellein				75
		Lein boivari zum Feltung				90
		bei Luff in der Linnenprobe 1/2 Gümm. Kalle				70
		Quarck in die Spaltung 2 1/2 Caden			2	50
		Kupf. Log				50
		5 Loep			5	—
		für Rind ul. z. z.				10
		bei Sonn. Luff 2 Rind. Luff z. 7.25. 50 1/2 P. K.			15	50
		Linnen				55
		bei Sonn. Luff 1 Mäggen 1/2 z. z. und Rind			3	60
		bei Sonn. Luff 1 Mäggen				70
		an Ganglar fast Luff in Luffal für Luffen			6	—
		an Luffal Luffen 1/2 Luff Mäggen			2	50
		an Luffal Luffen 1/2 Luff Mäggen 2 1/2 Luff			1	60



1877

# Soll Haben

Monat.	Tag.		Fr.	Cent.	Fr.	Cent.
Mai	27	an Lott Goussard, Lötchen für Leiff			1	—
		" für Thierpfelt				20
		an Frau Nidder <sup>Lichten</sup> Lötchen			2	—
		an Pfaffenmann Minder			20	—
		an Ernst Minder			20	—
		an Fritz Maderlin			11	65
		an Madam Rebmann Rübgen			27	—
		an die Mager			6	—
		an Jak. Maderlin			52	45
		an Hof. Nidder Lötchen			40	—
		Zücher				60
		an Jakob Goussard			15	—
		an Nidder Rapp			3	90
		an Gottlieb				30
		an Fritz Fiedler			10	—
		an Nidder euf			1	—
		bei Plattner in Springen 1 Liter (= 2. Menge)				90
"	26	an Hermann Rapp (aus Müggeln gekauft)			4	—
Juni	2	aus Lötchen Ruch (Abend) gekauft			1	45
		an den Pfaffenmann für 1/2 Liter				40
		für Pfefferminne				50
		an den Pfaffenmann Malz aufalten	105			
		an den Pfaffenmann Pfeffer für 1/2 Liter 10 Mägen				60
		an 1 Stück Pfeffermin				50

1877

# Soll Haben

Monat.	Tag.		Fr.	Cent.	Fr.	Cent.
Juni	2	im Kaufgeschäfte				40
		Abwärts im G. für 1000 für 1000				5
		„ im Kaufgeschäfte				5
"	3	im Pflanzensortiment die Anfertigung by (100)				12 10
		im Pflanzensortiment				20
		im Pflanzensortiment				5
		im Pflanzensortiment				10
		„ „ „				20
		im Pflanzensortiment				10
		im Pflanzensortiment				30
		im Pflanzensortiment				5
	4	im Pflanzensortiment				20
	6	für 1/2 te Pflanzensortiment (dem Pflanzensortiment)				4 80
	9	auf Pflanzensortiment, von dem 1000 im Pflanzensortiment	5			
		im Pflanzensortiment				80
		im Pflanzensortiment				1 15
		im Pflanzensortiment				40
		im Pflanzensortiment	100			20
		im Pflanzensortiment	105			
		im Pflanzensortiment				50
	10	im Pflanzensortiment	30			
		im Pflanzensortiment				20
		im Pflanzensortiment				28 40
		im Pflanzensortiment				14 60
		im Pflanzensortiment				10





# Soll      Haben

Monat.	Tag.		Fr.	Cent.	Fr.	Cent.
Juni	16	an Einzahlung in die Kasse für Aufschlag bei Generaler Witzgen 2 fl 65			3	65
"	17	an Aufschlag (Lohn) 1 + 19 fl an Personal Zuzahlung Lohn an Aufschlag für Lohn 4.80 + 4.80 + 10 für 70 to Aufschlag zu 6 etc an Personal Aufschlag 5 fl in 7 fl in auf Auf an Solig Lohn an Personal (Lohn Maffeln) für Maffeln an Kinder an Personal für 1 aufschlag Lohn für 1000 fl 18 an Kinder Lohn für die Aufschlag für 10 fl in 11 fl 19 für 1 Kind für 1000 fl für 1000 fl an Personal für 10 fl in 11 fl " " " 3 fl in 60			20	—
	20	an Personal Kinder Lohn			3	70
	21	an Personal Maffeln für 1000 fl			5	50
	22	an Personal Lohn Lohn - Lohn für 1000 fl bei der Generaler Witzgen 1 fl Lohn an Personal für 10 fl in 11 fl an Personal für 10 fl in 11 fl an Personal für 10 fl in 11 fl			1	15
						60
						10



# Soll Haben

Monat.	Tag.		Fr.	Cent.	Fr.	Cent.
Juni	23	Leinwanderei Stoff 1 Quartier				20
		von Müller & Co. in	120	—		
		Von Thun in	100	—		
		Leinwanderei Stoff 1 Quartier			7	50
		für 1 halbes Maß wasser	1	—		
		für die Kosten				50
		Leinwanderei Stoff 1 Quartier				20
		in der Thun in wasser für 1/2 Maß wasser			1	80
4	24	an Hofmann			5	—
		an Linden			5	—
		an Hofmann Thun in wasser			10	—
		an Hofmann			5	—
		an General Linden			6	20
		an Selig Linden			10	—
		an Hofmann			1	—
		an Linden			1	—
	24	an Hofmann Thun in wasser			1	40
	25	an Hofmann Thun in wasser 1/4 Maß			275	75
		Leinwanderei Stoff 1 Quartier				05
		Leinwanderei Stoff 1 Quartier				20
	26	an Hofmann Thun in wasser 1/2 Maß	5		16	80
	30	an Hofmann Thun in wasser			1	05
		an Hofmann Thun in wasser			1	15
		an Hofmann Thun in wasser				60
		an Hofmann Thun in wasser	63			

# Soll      Haben

Monat.	Tag.		Fr.	Cent.	Fr.	Cent.
		Barzahlung z. Ländersaal				70
		Ländersaaloffenhaltung Aufstellung in d. Hoff.				20
		preussische Bank				60
		Ländersaaloffenhaltung				20
		Bestand II Ländersaal der Feingewerke			3	50
		zu d. Hoffenhaltung				60
		Ländersaal 1 Mappel				10
		an Ländersaal von Feingewerke für Hoffenhaltung				10
		bei Hoffenhaltung				40
Juli	1	an d. Hoffenhaltung in Ländersaal			2	—
		an d. Hoffenhaltung			9	—
		an d. Hoffenhaltung			2	95
		an d. Hoffenhaltung			1	50
		an d. Hoffenhaltung			2	—
		an d. Hoffenhaltung			7	—
	2	an d. Hoffenhaltung			5	—
		an d. Hoffenhaltung				60
		Ländersaal vom 25. u. 26.			12	—
		Abzug auf dem 25. Marktstück				60
		Ländersaal vom 25. u. 26.				10
		an d. Hoffenhaltung für 2 Mal Hoffenhaltung				
		an d. Hoffenhaltung für 1 Mal Hoffenhaltung			2	—
		an d. Hoffenhaltung für 1 Mal Hoffenhaltung			1	—



1877

## Soll Haben

Renot.	Tag.		Fr.	Cent.	Fr.	Cent.
Juli	4	aus Kassa, an 1 Stk von Kassa gestk. d. d. d. d.				50
		für 2 St. Kassen & 1 Ring Silber			2	30
		für Kaffeebohnen				20
	7	aus Kassa Kassa			1	15
		Kaffee-Mehl				60
	8	an Samuel Kassa haben				50
	14	aus Kassa Kassa Kassa - Kassa & Zins			1	55
		an Kassa 1/2 Liter bei d. d.				80
		an Kassa Kassa				40
		an Kassa Kassa				45
	15	an Kassa aus Kassa, Kassa an Kassa	43			
		aus Kassa Kassa			3	
		an Kassa Kassa				50
		Kassa Kassa				35
		"				40
		1 Grad haben			1	30
		an Kassa Kassa				80
		Kassa Kassa				30
		Kassa Kassa				20
		an Kassa, Kassa			24	60
		an Kassa Kassa			40	
		an Kassa Kassa			21	
		an Kassa Kassa			50	

Soll Haben

Monat.	Tage.		Fr.	Cent.	Fr.	Cent.
Juli	15	an Jak Mäcklin			50	10
		an Jakob Gammeter			28	70
		an Leon für die Moge 1 Paar Stief			8	—
		" " " Kinderschiff flühen				80
		an den Mindner Stiefelsohn			2	30
		an Jollbraten, an Lutzli zugelt			18	50
		" " " " " " " "			5	30
	16	an 18te Kuchleinand				30
		Zins auf die Rentenbank			57	05
		Küpfersinger an Walter Rorin in Kupel			25	—
		" " " " " " " "				30
		für 2 Kreise von 1000				20
		an fünf Kullens für 2 Personen			8	—
		an Oswald Rorin			10	—
		an Seidling Straß			10	—
		an 1 Kuchle (an Jussel, Straß)			6	75
	17	an Joh. Rorin			40	—
	18	für 2 Kuchle dort			4	80
	21	1/4 an der Kupel (Kuchle) (Stadel die Mollen gebrennt)			1	15
		von Blauke	20	—		
		in der Kuffnerpost 1 Liter			1	—
		<del>in der Kuffnerpost</del> für 1 Kuchle (an Lutzli zugelt)			7	—
		an Colladen 1 Glas Wein				20
		an H. Gammeter (an Moge) für 7 1/2 in Kuchle			1	80



1877

## Soll Haben

Monat.	Tag.		Fr.	Cent.	Fr.	Cent.
Juli	27	an Personal Offizier Wagner			5	—
		an Metzger Honemann Ropf			3	—
		Leinwand - Leinwand			1	15
		Leinwand Malt 1/2 Liter p 1 Maß				60
		Leinwand Leinwand für Leinwand und Spaltung				50
		Leinwand Malt 1/2 Liter				20
	23	an 340 Messer			1	06
		Leinwand 10 Tische			2	—
		für Consposten				10
	28	an Leinwand Leinwand Leinwand Leinwand			1	45
		in der Offizierskammer 1/2 Liter				40
		von J. Hannover 160 Mark	200	—		
		für 9 to Mischfett			5	48
		in Leinwand - Leinwand No 2 1/2 Liter				40
		in Leinwand			11	20
		Leinwand Leinwand 1/2				30
		Leinwand 1/2				30
	29	Leinwand für das Mischfett				20
		an Leinwand Leinwand (Leinwand Leinwand)			100	—
		an Leinwand Leinwand			10	—
		an Leinwand Leinwand			20	—
		an Leinwand Leinwand Leinwand Leinwand			1	60
		Leinwand Leinwand Leinwand				40

# Soll Haben

Monat.	Tag.		Fr.	Cent.	Fr.	Cent.
Juli	29	an Scindorf Kalkun			25	—
		an Michel Muffler			2	—
	30	für 3 Schrot				40
		Stempel für das Melkmaschinenblatt			1	45
		1 Kaufmann				10
		für das 2 <sup>te</sup> Kuzen				55
		an Scindorf Kalkun			5	—
	31	an Gaspar Mitterer Kaffee für 8 <sup>te</sup> Kuzen			10	40
		" " " " " 6 <sup>tes</sup>			3	60
		bei Gustav Günter für 1 <sup>te</sup> Kuzen (1 Mark 1.20)				80
August	5	Stempel für geben				30
	12	an Johann Zumpfer Kupfer Gold geben				40
	15	1 <sup>te</sup> Kuzen				80
	19	an Augustin Pfister Kupfer			1	—
	20	an Joseph für 2 <sup>te</sup> Kuzen			2	30
	21	an Joseph Mitterer Kupfer	91	—		
	22	an Johann Zumpfer Kupfer Gold geben			1	—
	"	" " " " " Gold geben			5	—
	"	an Mitterer Kupfer in Arbeit mit Anweisung			25	—
		Lohn				30
		für Kaufmann 3 x 11 + 2 x 6				45
	23	an Joseph bei Leutbuchen für die Kupfer			14	—
		" " " " " zu wenig für Leutbuchen				40



# Soll Haben

1872

Monat.	Tag.		Fr.	Cent.	Fr.	Cent.
August	23	kein Landverfall der Sparent by afft			1	40
		bei der Bräuer auf Spoduck & die Wiffen by afft			5	75
	24	Lein von Liefal / beim Abgang der Leifkuffe				10
	25	aus Liefal, Duden			1	15
		in Liefal von der Leifkuffe	194	40		
		aus J. J. & Georg Müller in Liefal			89	85
		in der Gyaloweser Puffe J. Mischelin Teil				70
		in allfuntigebornigt J. Lidar				40
		von J. Stammeler	250	—		
		J. 11 to Minorufft			6	60
		24 Liefal				
		bei Bräuer beim 2 Gl. Liefal				20
		für Misp			1	80
		aus der Liefalof Mayge				12
		in Nordw Brud von der funder Puff			12	—
		Wend bei Klaffar gebornigt				40
	26	Lein von Liefal für Bräuer auf der Mischelin & Lidar				60
		an der Liefal J. Lidar			21	—
		von J. Mischelin			5	—
		an Geopfer Müller in Liefal für Brud			20	—
		an Geopfer Mischelin in Liefal 2x20 Wund			50	—
		bei Lidar für 1 Paar Rindfleisch			3	—
		an Geopfer Mischelin Wund in Liefal			10	—

1827

## Soll Haben

Monat.	Tag.		Fr.	Cent.	Fr.	Cent.
August	16	an Madarin Ret. an dem für Reten abzugeben <sup>27 Aug</sup>			9	—
		an Hof. Rüd. Thamburger			25	—
		an Sied. Bull. near			25	—
		an Goldlilien			10	—
		an Joh. Meißel. Thamburger			60	—
		an Friedrich Kluff. (Kistl für Kinder)			10	—
		an Sied. Strick			60	—
		Abend für letztes Lino.				50
"	27	Messung für die Kohlsäcker			9	75
		für 26 Fässer			1	60
"	30	für 1 Kistl Thamburger in Feingeh.				50
Sept	2	an Aufwandskosten Mainz-Geld			1	—
"	4	an Familienausgaben	15	—		
"	9	an Arnold Rüd. in			15	—
"	5	an demialts Kispageld in Postfr. für 9 Fässer (12)			1	—
"	15	an der Mutterausgaben	5	—		
"	9	an Lapp. Buch. Lapp. Buch. p. F. u. d. K.			1	15
		und an Thamburger Thamburger in Kistl.				65
		an Thamburger Thamburger in Kistl.	21	—		
		an Sied. Strick für letztes p. Land				45
		an Sied. Strick für letztes p. Land				20
		für 1 Fässer			5	—
		an Sied. Strick	21	—		
		an Sied. Strick für die Thamburger nach F. u. d. K.			8	20



1877

# Soll Haben

Monat.	Tage.		Fr.	Cent.	Fr.	Cent.
Sept.	15	für 1 Pflanz mit Pfählen				10
		für 1 Kuffel auf			2	-
		von Herrn Hammer	50	-		
		für 6 Stübe				90
		für 1 Baum				30
	16	an Salig Fuder			12	-
		an mineral Zumpfung Dampf			5	-
		an mineral färbendes Holz			50	20
	17	an Fänger gegen vom Aufschwung Pfähle			7	80
		an Fänger für Fänger für anliegende Pfähle			1	30
		für 6 Stübe (Merkmal für 2 Stüben)				20
		für 2 Stübe				20
	21	für 2 Lutter ringen				
	22	auf 100 Stübe			1	15
		in der Lutter <sup>alle</sup> 10 Stübe				80
		an Herrn Hammer 120 Stück	150	-		
		für 3 Stübe 30 & 1te Stübe 1.10			1	40
		an Herrn Hammer 2 Stübe				20
	23	an Salig Fuder an Kasse mit beauftragt mit			8	-
		an Herr Dullman beauftragt 15 + 2.50 - 1.50			16	-
		an Jakob Mühl in Bruchhausen			25	-
	26	an Herr Dullman für 1 eisernen Koff			2	20
		für 20 100 Kuffel			1	-
		an Herrn Hammer 12 Stüben			12	-

# Soll Haben

Monat.	Tag.		Fr.	Cent.	Fr.	Cent.
Sept.	24	für Holz			1	—
		für Holz				20
"	28	für beide Mann in Leipzig im voll Jährigen			8	60
"	"	für Holz von den 3 letzten Mann 6 + 8 + 8 X 60			13	20
"	"	an demselben Jährigen Rumpf			5	—
"	29	an Louis. Gellner 40 Mark oder			50	—
October	6	von dem Witterer auf dem	6	—		
		aus Leipzig Rucke Leipzig Leipzig			1	15
		in Leipzig gebauft				65
		Rucke Leipzig Leipzig				20
"	7	von dem Mann in Leipzig	35	—		
		von Klaffar	6	—		
		bei " gebauft				25
		von dem Mann	14	—		
		bei " " gebauft				20
		an Louis in Weib			50	—
		aus demselben Mann in Leipzig			4	—
		an Louis in Weib			2	—
"	13	von dem Witterer auf dem	4	—		
		Rucke Leipzig - Leipzig			1	15
		in Leipzig in Leipzig				70
		von dem Mann in Leipzig	40	—		
		an demselben Jährigen Rumpf			40	—



1877

## Soll Haben

Monat.	Tag.		Fr.	Cent.	Fr.	Cent.
October	10	für 2. L. Bar eingez. u. u. u. u. u.				
"	20	2 Pfund Kupfer, 2 Stück Kupfer-Lieferung			1	15
"	"	1/2 Pfund Kupfer (für Kupfer)	152	—		
"	"	1/2 Pfund Kupfer				60
"	"	1/2 Pfund Kupfer in 12 1/2 Minuten			7	20
"	"	1/2 Pfund Kupfer in 2 Stunden				50
"	"	1/2 Pfund Kupfer in 2 Stunden				60
"	"	Renn				30
"	21	1/2 Pfund Kupfer in 2 Stunden				20
		aus Goldminen für Kupfer 1/2 Pfund			1	30
		aus Goldminen für Kupfer 1/2 Pfund				10
		aus Goldminen für Kupfer 1/2 Pfund			37	50
"	22	1/2 Pfund Kupfer in 2 Stunden			3	—
"	24	1/2 Pfund Kupfer in 2 Stunden			1	25
		für 1/2 Pfund Kupfer				30
		für 1/2 Pfund Kupfer				15
"	21	1/2 Pfund Kupfer in 2 Stunden				40
		Renn			1	25
"	26	1/2 Pfund Kupfer in 2 Stunden			19	30
"	26	1/2 Pfund Kupfer in 2 Stunden				

1872

Soll Haben

Monat.	Tag.		Fr.	Cent.	Fr.	Cent.
Oktober	27	aus Lupa			1	15
		an <del>Recht</del> Lupa Lupa <del>zu</del>				
		an <del>Recht</del> Ziegler	78	-		
		an <del>Recht</del> Meier in Linsingen	120	-		
		an <del>Recht</del> in Linsingen gebührend				5
		Lupa 1 Moll 1 Moll 1 Moll				50
		1 Zins				35
		an <del>Recht</del> vom 1/11				50
		an Lupa an <del>Recht</del> Meier in Linsingen			19	40
		an <del>Recht</del> in Linsingen			190	-
	28	aus Galtskinden				20
		an <del>Recht</del> Meier				30
		aus Lupa an <del>Recht</del> Ziegler	42	-		
		für 2 Mann Lupa			1	70
	29	an <del>Recht</del> für Lupa einfallen				90
		an <del>Recht</del> für Lupa			3	-
		Abend von <del>Recht</del> entlastet	10	-		
		an <del>Recht</del>			80	-
Nov.	3	aus Lupa Lupa			1	15
		an <del>Recht</del> Meier in Linsingen	50	-		
		an <del>Recht</del> in Lupa				65
		an <del>Recht</del> in Lupa				60
	4	an <del>Recht</del> Meier			20	
		an <del>Recht</del> Meier			5	-
		an <del>Recht</del> Meier			10	-



# Soll Haben

Monat.	Tag.		Fr.	Cent.	Fr.	Cent.
Nov.	4	an ferd Ball in 2 Stück			10	—
		an 1 Pfund Zinn in 1 Stück			2	—
		an 1 Pfund Zinn in 1 Stück			2	—
	10	an 1 Pfund Zinn			1	15
	11	an 1 Pfund Zinn	10	—		
		an 1 Pfund Zinn				80
		an 1 Pfund Zinn				20
	12	an 1 Pfund Zinn			1	20
		an 1 Pfund Zinn				40
		an 1 Pfund Zinn			1	20
		an 1 Pfund Zinn			1	20
		an 1 Pfund Zinn				80
		an 1 Pfund Zinn				20
		an 1 Pfund Zinn				10
		an 1 Pfund Zinn				95
	15	an 1 Pfund Zinn			1	25
		an 1 Pfund Zinn				45
		an 1 Pfund Zinn				20
	17	an 1 Pfund Zinn	5			
	17	an 1 Pfund Zinn			1	35
		an 1 Pfund Zinn				50
		an 1 Pfund Zinn				95
		an 1 Pfund Zinn				20
	18	an 1 Pfund Zinn			1	—

# Soll Haben

1877

Monat.	Tag.		Fr.	Cent.	Fr.	Cent.
Nov	18	für Kasse				60
		für 1 Viertel				60
	19	Abend 1 von der Mutter verkauft	5			
		für 1/2 vom Kaufpreis				45
		von 1/2 von				20
		für Kasse & Bismarck				1 10
Nov	23	Abend 1 von 1/2 von der Mutter verkauft				40
		von 1/2 von der Mutter verkauft				
Dez	1	von 1/2 von der Mutter verkauft	4			
		Kasse & 1/2 von der Mutter verkauft				1 15
		Mittags 2 Klöster				30
		von 1/2 von der Mutter verkauft	90			
		in der Kasse 1 Goldstück				1 30
		in der Kasse 1/2 von der Mutter verkauft				60
		von Müllers die Kasse gekauft mit (Bismarck)				25 20
		bei Müllers die Kasse gekauft				7 20
		Abend 1, 1/2 von der Mutter verkauft				1 80
		Kasse				10
	2	Leber Kasse für Bismarck gekauft & Bismarck				1 40
		in der Kasse gekauft				10 -
		Mittags 1/2 von der Mutter verkauft				15 -
		in der Kasse gekauft				5 -
		von Müllers die Kasse gekauft				3 -
		von Bismarck gekauft				2 -



1872

## Soll Haben

Monat.	Tage.		Fr.	Cent.	Fr.	Cent.	
Dez.	2	an Kupfers für Meißel wissen				20	
	3	<del>an Kupfer für 30<sup>te</sup> Meißel wissen</del> für den vom Kupfer 1 Jahr	2	12		6 60	
	2	an Kupfer Kinderconvent für 10 <sup>te</sup> Meißel 1/2 Pfennig & mehr				2 50	
	3	für Mühle & Holz für Holz Molin Pyrit & Lindsey tolle li Petroleum Reis & Zinn 2 Lalle 1 Messer Messing Rein				80 20 2 20 20 40 40 35 70 60 20	
	4	forber & Tabak Kupferbande, davon 2 für Meißel an Kupfer mitgewonnen Runde Kupfer - Kupfer - Linsen Brief an der Sonntags Convent Linnigen zum wilden Strome auf dem Markt 1 Messing von Meißel Zingler von Tur mit den Linnigen Küchen Zett in der Fußgasse 1 Kupf 1 Zinn					40 1 10 2 12 1 35 26 60 10 26 160 50 50
Dez	8						

# Soll      Haben

Monat.	Tag.		Fr.	Cent.	Fr.	Cent.
Dez	8	1 " 4 " 1 Drogen Kaugummi				50
		1 " 4 " 1 Gultar				50
		1 Papp				50
		1 Kupfer (Mehlsack)			1	—
		1 Belvedere			1	20
" 9		Wittlage und Pflanzung an den Hof für Verputzen			8	—
		ausgeputzte Weidenstämme			24	—
		an Holz Meissel für die neue Kapelle			23	60
		an Kautschuk			10	50
		an Besondere Pfand im Hof			10	—
		Wittlage für die Kapelle				40
		an Malle für 1 Lige			14	55
		an Besondere Pfand Kapelle von 1876			23	10
		an Hof. Rind			2	—
		an Friedrich Hof			20	—
" 10		an Michael Meister			2	—
" 10		an Frau Landbank Pfand für die Kapelle			25	—
		für 1876			1	30
		für 2 Liter Meissel			1	60
		für 3 gestrichene Platte zu 50 etc			1	50
		für 3 Buchstaben zu 20				60
		für 3 etc. etc. zu 45			1	35
	11	für 1 Liter Meissel				20
		für 12 etc. etc. Meissel zu 24			2	88



1877

## Soll Haben

Monat.	Tag.		Fr.	Cent.	Fr.	Cent.
203	11	Für Madarin Geh mit Leipzig gekauft p 8 in Mehl weissen weisse gebrucht, 1/2 Pfund Zucker			1	20
	11	Abend für weisse weisse bei Kupfer weisse weisse für Mehl mit Reibung gebrucht 1/2 Pfund			4	50
	13	Für 2 Pfund für weissen für Mehl weisse 10 + 10	20	—	1	—
		im Mittelweisse Gullmar Goldhaben			10	—
		im Kupfer für weisse Mehl 1.20 + 1.50			2	70
	22	im Kupfer weisse Stoffen Menge weissen weisse im Mehl weisse weisse			1	20
	28	Neu Mehl weisse weisse Neu Kupfer Zingler in Leipzig	5	—	—	—
		Zin auf die Leiste Leipzig (20 Old weisse)	15	—	—	—
	30	im Kupfer für weisse 1/2 Pfund p 1 Mehl im Gold haben für weisse, Quittenweisse p Mehl			1	—
		Neu de Mehl weisse weisse für die Kinder im weisse weisse	4	—	1	15
					2	—
	31	im Kupfer für 1 Mehl weisse weisse für weisse weisse p Mehl im Mehl weisse weisse			65	—
					30	—

1878

## Kassa-Buch 1878. Soll Haben

Monat.	Tag.		Fr.	Cent.	Fr.	Cent.
Januar	1	Von der Mutter von dem Karzischel gefallt	2	—		
"	3	an Joh. Meyer für 1 Missgülden				50
"	6	an Milchkühe an der Zeit	1	50		
"	"	an die jungen Kühe in Gmünd			1	—
"	8	an den Goldw. an dem von dem St. Andrews Markt	1	60		
"	9	an den Goldw. an dem von dem St. Andrews Markt				35
"	"	an den Goldw. an dem von dem St. Andrews Markt	39	—		
"	"	an den Goldw. an dem von dem St. Andrews Markt			1	—
"	"	an den Goldw. an dem von dem St. Andrews Markt			3	60
"	"	an den Goldw. an dem von dem St. Andrews Markt				70
"	"	an den Goldw. an dem von dem St. Andrews Markt			1	40
"	"	an den Goldw. an dem von dem St. Andrews Markt			1	—
"	10	an den Goldw. an dem von dem St. Andrews Markt			1	50
"	12	an den Goldw. an dem von dem St. Andrews Markt				40
"	13	an den Goldw. an dem von dem St. Andrews Markt			5	—
"	15	an den Goldw. an dem von dem St. Andrews Markt			6	—
"	"	an den Goldw. an dem von dem St. Andrews Markt			5	50
"	"	an den Goldw. an dem von dem St. Andrews Markt			4	30
"	16	an den Goldw. an dem von dem St. Andrews Markt			2	—
"	17	an den Goldw. an dem von dem St. Andrews Markt			1	50
"	19	an den Goldw. an dem von dem St. Andrews Markt			1	—
"	20	an den Goldw. an dem von dem St. Andrews Markt				40



1878

Kassabuch

Soll Haben

Renot.	Tag.		Fr.	Cent.	Fr.	Cent.
Schwarz	5	Hauslohn für sechs Wochen, mitgewohnt	1	70		
"	5	Rundeinzel-Lohn und Gewürk			1	15
"	5	an Hof. Wein				05
"	5	im Hofe geißeltes Luffe				35
"	7	Von Sogler Ziegler per Hof	120	—		
"	7	an Hoff. Wein für den (für den) (für den) (für den)			32	—
"	7	an P. Polmannsack, für das Hof			10	—
"	5	an Lohbäck Sogler für die Kuchenmodal			2	50
"	8	an Hoff. Wein für den Hof			10	—
"	7	an die Lohbäck. Hof für Zins			38	—
"	7	an Lohbäck für 2 Lohb. Lohb. 60+80			1	40
"	7	für Zins mit 1 Hof				45
"	5	an Lohb. an Lohb. Wein für Zins			2	80
"	5	" " " " für Hof				60
"	5	" " " " an Hoff. Wein Hof für Hof			10	—
"	5	an Goldb. für Hof			1	—
"	5	an Hoff. für Hof			5	50
"	10	an Hoff. für Hof			2	—
"	7	Hof für Hof 2 Hof				25
"	11	an Hoff. Hof Hof Hof	120	2		
"	5	an Hoff. Hof			1	85
"	7	an Hoff. Hof Hof Hof Hof Hof				50
"	5	für 1 Hof				50
"	5	für Hof				35

1878

Soll Haben

Monat.	Tag.		Fr.	Cent.	Fr.	Cent.
Feb.	11	myronial Zündholz Kasse			8	—
"	"	Abend am Madrin für Wein und Kaminholz			65	—
"	12	an Michael als Wächter Manieren auf Raif			5	—
"	"	an Katharina Pfaffen Meyer an Loh			24	30
"	"	an Erntebank Marktlohn für Jänner				30
"	"	an Erntebank Meyerlohn				90
"	"	an Gottlieb			1	10
"	"	für Loh				60
"	17	" "				50
"	"	an Katharina Pfaffen Meyer bei Schieferer Post			10	—
"	16	an Landwehr für Wein und Kaminholz	1	50		
"	19	für in D. Hof Loh gefalt & Loh			3	60
"	"	für Kaminholz				40
"	"	an Erntebank für Pfaffen Meyer				80
"	22	an Michael für 1 3/4 lb. Zucker zu 1.30	2	10		
"	23	für in D. Hof Loh gefalt & Loh			1	15
"	"	für in D. Hof Loh gefalt & Loh				15
"	"	an Erntebank	20			
"	"	für 1. Meyer				10
"	24	für in D. Hof Loh gefalt & Loh			1	80
"	"	an Katharina Pfaffen Meyer an Loh			7	60
"	"	an Katharina Pfaffen Meyer für 2 1/2 lb. Zucker				70
"	"	an Erntebank			4	—
"	"	für in D. Hof Loh gefalt & Loh				55
"	"	an Katharina Pfaffen Meyer an Loh	5	—		



1878

## Soll Haben

Monat.	Tag.		Fr.	Cent.	Fr.	Cent.
Februar	24	an Spillkarten für 1 St. Gassen p. Stück				90
"	25	für 10 Maß				
"	26	an Frau Bändner an Pfandzinsfortschritt	20	—		
"	"	an Madörins Zinnbrennwerk			15	—
"	"	für 6 Loth Gold			3	60
"	"	1/2 Maß Linsen an Gassenp. Zinnbrennwerk				20
"	"	an Lohndruck Zinnbrennwerk				50
"	"	auf die Linsen zum p. Provision			3	—
	26	an Lohndruck Zinnbrennwerk 1/2 Maß Gold zum p. Provision = 4.50				
	27	" " " " 1/2 Maß Gold zum p. Provision = 7.50				
	28	für 1/2 Maß Gold von Madörins zu 30 etc				60
März	1	für 1/2 Maß Gold				
	2	1/2 Maß Linsen an Gassenp. Zinnbrennwerk	40	—		
		an Lohndruck Zinnbrennwerk			1	35
		an Lohndruck Zinnbrennwerk				30
		an Lohndruck Zinnbrennwerk				30
		an Lohndruck Zinnbrennwerk			4	55
	3	für 1/2 Maß Gold				80
		an Lohndruck Zinnbrennwerk			20	—
		an Lohndruck Zinnbrennwerk			5	—
	4	an Lohndruck Zinnbrennwerk			3	80
		1/2 Maß Gold zum p. Provision = 23				92
	5	1/2 Maß Gold an Lohndruck Zinnbrennwerk			4	20

1878

## Soll Haben

Monat.	Tag.		Fr.	Cent.	Fr.	Cent.
Marz	9	für 11. 1/2				
"	13	an Johann Maria und Josef (Gefährten)	100	—		
"	"	an Sebastian Maria Brück Post für Briefe			11	—
"	"	an Seidling Kullner Lese 77 ganz zuseh			43	70
"	"	für 6 to Mysl			1	38
"	"	an 2 mal Post Kump			5	—
"	"	für 8 Leit Lood von Piffing			4	80
"	"	für 2 mal Post				50
"	"	an Josef Kardin (von 11 <sup>ten</sup> 75 to 76)			5	75
"	"	an Joachim Marofolin Gefährten				
"	"	an Luten wgl bei Zofingner (von 11 <sup>ten</sup> 9 <sup>ten</sup> 80)			9	40
"	"	1 Pfennig				40
"	18	an die Glas für 2 Corsetture				12
"	11	an die Glas für 2 Gläser			2	—
"	3	an Post			7	20
"	"	an Josef Kullner Brück für 1 Leit von 12 <sup>ten</sup>				80
"	14	für Woll 1.50 und Preis				
"	"	an Anton Kullner Maffarin 11 <sup>ten</sup> Mysl und				30
"	"	an Josef Kullner an Pfister Gerst 1/2 Liter				50
"	"	für 5 to (von dem 11 <sup>ten</sup> Maffarin)			1	45
"	"	an Post " " "				40
"	10	für 1 mal Post Kump Kump Kump			1	15
"	"	für 1 mal Post Kump				60
"	"	an Josef Kullner Post für Briefe	40	—		



1878

## Soll Haben

Monat.	Tag.		Fr.	Cent.	Fr.	Cent.
1878	14	Lein Seewaldräumer				40
	6	bei Herrn Junkenpark für Risp 1/2 to				30
	4	Lieferung in Holz zusammen				20
	17	Lein 1 <sup>te</sup> Schiff				80
		an Herrin Kumpf				5
		an Frau Kumpf				5
		an Frau Kumpf in Leipzig				15
		bei Aufwendung 1/2 Liter 1 Maßgl.				50
	18	Muschel für Fabrik zu geben				30
		für Petroleum				25
		für 10 to Meißel				60
	20	für 8 Lein to				4
						80
	23	Lein 5 <sup>te</sup> Maß				1
		für Meißel				15
	27	Abend in der Lohbrennerei (Gusswerk spruce)				20
						50
	24	Lein 1 <sup>te</sup> Schiff				80
		bei Herrin Kumpf				40
		an Frau Kumpf				60
	27	Lein 1 <sup>te</sup> Schiff, Lein 1 <sup>te</sup> Schiff				65
		an Meißel 1/2 Maßgl. in Leipzig	26			
		an Frau Kumpf in Leipzig				60
		an Frau Kumpf in Leipzig				90
		an Frau Kumpf in Leipzig (2 Maßgl.)				20
	28	in Leipzig 1 <sup>te</sup> Schiff				4
		an Frau Kumpf in Leipzig				80
		an Frau Kumpf in Leipzig (Lein 1 <sup>te</sup> Schiff)				80

1878

Soll

Haben

Monat.	Tag.		Fr.	Cent.	Fr.	Cent.
März	28	Magnus 1 Leinwand				80
"	29	Van Fried. Fingler Fingler in Linningen 100 Pfennig	180	-		
"	"	Abend im Feldman Wein gewürkt			100	-
"	30	Für die Luftfall und Pflanzpflanze p 2 Personen			1	97
"	"	an Holz Meinspinder in Pflanz auf Pflanz			50	-
"	"	Leinwand für 22 1/2 H. Kleinlothe für 12 1/2			2	80
"	"	Für Leinwand				40
"	"	Mustel. für März				30
April	7	in Guss. 10 Pfennig für Mustel von Guss. mit			20	-
		in Daniel Kuchel Gold gelben			2	-
	8	Gf. auf Tisch 1/2 Rucke (Gf. auf Tisch 1/2 Rucke)			1	45
		Die Dr. Guss. meid				50
		1 Rucke Gf. gekauft (Halt 70)				75
		Die Dr. Guss. meid				60
		Von Guss. Fingler erhalten	40	-		
		Die Leinwand				40
		2. Leinwand Stamm Kuchel als Stamm			2	50
		für Guss				
		Abonnement der Kuchel mit Guss			3	12
	9	für 5 H. Wurz				1 15
		für 2. und 3. H. 9 Leinwand			10	40
		Abend im Meibel Wurz auf Pflanz			5	-
	10	in Daniel Kuchel Kuchel			6	-
		Gf. Kuchel			1	15
		Wittung beim Guss in Pflanz			1	70



1878

## Soll Haben

Monat.	Tag.		Fr.	Cent.	Fr.	Cent.
April	10	Von Herrn Müller's Lammzinsen für 24 Mon.	25	—		
"	"	für 1 Rindschaffelstein (Prinzessengeld)	12	—	12	—
"	15	Lohn für 5 to 20 jährige Schaffelstein zum Fahren			7	50
"	14	bei Montanali gebrochelt				90
"	17	Wohnung Lohle Lohle				1 15
"	18	Staat Müller's Lammzinsen Lammzinsen für 24 Mon.	97	05		
"	17	an Joh. Meier			30	—
"	17	für Kupfer p. 1 Ringel			1	20
"	17	an J. Meier Kupfer			60	—
"	17	an Herrn Landeshauptmann Braun				10
"	"	für Kupferzinsen				20
"	13	Lohn für 4 to 20 jährige Schaffelstein				50
"	"	" " " " " "				30
"	"	" " " " " "				30
"	"	" " " " " "				10
"	20	Von Herrn J. Meier's Lammzinsen und Lohn für die 24 Mon. Kupfer	3	—		
"	"	für Kupfer Lohn im Kupfer geschloß / für Kupfer Kupfer			3	60
"	27	an Kupfer Lohle Kupfer Kupfer Kupfer			1	35
"	"	an Meier's Kupfer	26	—		
"	28	an J. Meier Kupfer Lohle in Kupfer			20	40
"	"	für die Mahlen Kupfer Lohle I. Geneset p. Kupfer			1	53
"	"	für 4 to 20 jährige				
Mai	1	Von Herrn J. Meier's Kupfer für Kupfer	4	—		
"	2	Von J. Meier's in Kupfer für Kupfer	1	20		

1878

## Soll Haben

Monat.	Tag.		Fr.	Cent.	Fr.	Cent.
Mai	4	Von H. und W. in Kasse auf Rechnung	70	—		
		Von G. (2 Markt Müssen) auf Rechnung	80	—		
4	5	an M. in Kasse geben auf Rechnung			80	—
"	6	Morgens an B. in Kasse Landsteuer			10	60
"	"	Mittags an M. in Kasse - P. in Kasse			54	—
"	7	für 6 L. in Kasse			3	60
"	8	an J. in die Kasse für Zinsen				50
"	"	an J. in die Kasse für Zinsen				60
"	"	an J. in die Kasse für Zinsen				20
	12	Von M. in Kasse	8	—		
"	"	an K. in Kasse für Zinsen			5	—
"	"	an J. in Kasse			2	—
	19	an K. in Kasse für Zinsen				30
	20	an F. in Kasse für Zinsen				
	26	Von M. in Kasse	60	—		
"	"	an G. in Kasse für Zinsen			13	25
"	"	an J. in Kasse			2	65
"	"	an J. in Kasse			3	70
"	"	an J. in Kasse			4	—
"	"	für K. in Kasse				10
"	"	an J. in Kasse			5	—
"	"	an J. in Kasse			1	40
"	"	an M. in Kasse			5	—
"	"	für 1 L. in Kasse			1	—



1878

# Soll Haben

Monat.	Tag.		Fr.	Cent.	Fr.	Cent.
May	27	an Feinwandloos			5	—
		an Gottlieb an 1 Doppelzunder Rockstoffe			5	—
"	28	an Lafaul, Juchelkiese zu einem				30
		" " " Mittelst				70
		Mengend für Wäpfer Rufe Wäpfer				
		für 1 Rufe 70 1 Rufe 1 R			1	70
		den 100 Stück für Malbungs Blatt p. Stoffe für 10			2	—
	29	an Jfr. Rindin Strickstoffe Abend			5	—
Juni	2	an Hofmann Maunawerker in Lafaul	200			
		für 1 1/2 tk Schiff			1	15
		an Louis Sigmund			2	85
		an Journal Kunst			10	—
		an Müchlin Strickstoffe			50	—
		an Gottlieb für 10 Rockstoffe & Myrmone			6	50
	3	" " für Wäpfer				60
		Juchelkiese 1 Rufe			1	15
		Linsbrunnen Yorn				45
		" " von dem Kiefersack				40
		in der Mälygasse				60
		von Maister Zinger				
		für 10 Wäpfer			6	30
		an Pfeffer			16	20
		an L			15	—
			26			

# Soll      Haben

Monat.	Tag.		Fr.	Cent.	Fr.	Cent.
Juni	7	aus Kapital von Johann Mäurer bei Nütz	150	—		20
	8	aus der Leibbank Abrechnung bei Nütz Zürich			200	50
	9	für Schiff 1 1/2 etc				50
4	7	an Lindw			10	—
	10	für Brod und Reis			10	60
		Abend von Madävin. - Mig Post			3	—
		" " Schiff Präsidenten Gendarmen an Giffelbren für Tisch zu neuen			10	—
					4	85
	17	von Johann Kella für 100 Lütke zu 1.30	5	20		
	18	für 2 Leib Brod			3	—
	23	von Johann Sufferer Mäurer an iser	250	—		
	7	an V. Gammeler bei Nütz für Schiff			3	75
	"	an General Kriess			20	—
		an Rieder			20	—
		an Joh. Madävin. Caffee für 20 Lütke			5	—
		an Lind. Brot			40	—
		an Joh. yf Kofler			20	—
		aus der Schiff, Rats Linsen - Schiff bei Rüdmanier gebracht			20	50
		an die Lind. Spinn Refining			2	60
		an Johann Sufferer in Klinggen Post			8	70



1928

## Soll Haben

Monat.	Tag.		Fr.	Cent.	Fr.	Cent.
Juni	23	Munde auf Lippal, für 6 Gläser für 3 Liter Mineral für Limburger Sapone für 1 Liter Lira			1	—
					2	10
					1	15
	24	für Sauff (Mineral von Lippal) abwärts			6	50
	24	Mittags im Marktlin			50	—
		im Dörfchen			20	—
	25	im Präfektur Sauff für das Salz für die Sauff und Sauff im Lira			50	
		im Lira			1	87
		im Lira			2	50
		für 2 Sauff-Lira 1.40 = 2.50			10	—
		für Sauff			3	90
					1	15
		im Sauff-Lira 1.40 = 2.50				35
		im Sauff-Lira 1.40 = 2.50				60
		10 to Lira			2	50
		4 to Lira			1	60
	28	im Sauff-Lira 1.40 = 2.50				20
	29	für 1 Sauff-Lira			6	50
	30	im Sauff-Lira				20
		19 Lira Lira				20

# Soll Haben

Monat.	Tag.		Fr.	Cent.	Fr.	Cent.
Juli	7	Von Johann Merion in Riffen	250			
	1	An Johann Witzler Metzger für Schiff			6	—
	3	an Leinwand von Brod für 15 Liter Wein			4	50
	4	an Leinwand von Brod für 1 Glas Wein			1	20
	4	an Johann Rumpf			15	—
	4	an Leon			12	—
	7	an Friedrich Schindl an Wein auf 3 3/4 z <sup>2</sup> 2.50			4	—
	8	an Mücklin Gold			20	—
	4	für Schiff			6	50
	2	an fünf Effudin Weissen an Brod 2x 2.50 + 2x 1.25			7	50
	8	an Gottlieb Gallen für Loh			5	50
	4	1 Liter Wein			1	—
	4	1 1/2 Liter Wein			1	50
	7	2 Liter Wein			40	—
	4	für 2 Riffe alle Anker für (fischer)			3	20
	4	an Leon Rindler			5	—
	7	an Joh. Rindler			15	—
	4	für Brod Brod			12	50
	4	für Brod Brod			1	15
	4	an Leopold von Meyer an Wasser	73	—		
	4	an Witzler für 1/2 Liter Wein			6	80
	4	an Johann Rumpf für 1 Glas Wein			20	—
	4	an Johann Rumpf für 1 Glas Wein				
	4	an S L	39		20	—



# Soll Haben

Monat.	Tag.		Fr.	Cent.	Fr.	Cent.
Juli	8	ausf. die Londonbank Zins			57	05
	7	bei Bellows Linn & Co.				60
	1	an Anna Mellor für die Arbeit 3 Tage			3	—
	9	an Francisco Metzger für die Arbeit			2	40
	11	an Schuler für die Arbeit				20
	11	an Kaufmann			6	—
		an Schuler für die Arbeit				35
		an Schuler für die Arbeit			34	85
		an Schuler für die Arbeit			14	75
		an Schuler für die Arbeit			24	45
		bei Schuler für die Arbeit				45
		an Schuler für die Arbeit			1	50
		an Schuler für die Arbeit				50
		an Schuler für die Arbeit			1	65
		an Schuler für die Arbeit			1	—
		an Schuler für die Arbeit				10
		an Schuler für die Arbeit			5	—
		an Schuler für die Arbeit			17	—
		an Schuler für die Arbeit				80
		an Schuler für die Arbeit				20
		an Schuler für die Arbeit			1	30
		an Schuler für die Arbeit			1	—
		an Schuler für die Arbeit			1	25

# Soll      Haben

Monat.	Tag.		Fr.	Cent.	Fr.	Cent.
Juli	11	Zufuhr Beitrag für den C. Mann. mit 1/2 Fuder für 10 Liter Wein 20 Austoffen (warme f. f. f. f. f.) zu 1/2 Luffe Luff.			1	00
	12	für 2 1/2 Schiff Zins an die Luffkaffe Luffal			1	50
	13	für 2 Luff Luff			1	20
	21	Nr. Zufuhr Wein	250	—		
	1	An Geißweiss zu 1/2 Luff gegeben			80	—
	2	An Luff Wein (gewaschen & an 1/2 Luff)			21	—
	3	An Daniel Luff			15	—
	4	für Luff bei 1/2 Luff 40 Luff bei 20				60
	5	An Luff von 1/2 Luff auf Luff			30	—
	6	An Luff mit 1/2 Luff				20
	7	1 Luff Luff gegeben bei Luff			1	25
	8	An Luff Luff in Luff für Luff			3	—
	9	An Luff Luff für 3 Luff Luff			1	30
	10	An Luff Luff für Luff & Luff				45
	11	An Luff Luff & Luff			10	—
	12	für Luff Luff				20
	13	für 1/2 Luff				30
	14	An Luff			25	—
	15	An Luff Luff für 25 & 29 Luff			5	—



1878

Soll Haben

Monat.	Tag.		Fr.	Cent.	Fr.	Cent.
Juli	21	an Pöckelwurst			10	—
		an Dinnel Kallender			10	—
	22	für 1 Pöckel Schiff			6	—
	22	an Gut Hühner Pöckelwurst für 4,90 + 5.			9	90
		in Capital 19 Guld hier.				10
	23	an Dinnel Pöckelwurst für Schiff			5	—
	28	an Pöckel Schiffen gut			1	15
		in Pöckel Schiffen gut				20
	31	an Pöckel Schiffen gut			4	20
						70
August	4	an Pöckel Schiffen gut	10	—		
		an Pöckel Schiffen gut	20	—		
	2	an Pöckel Schiffen gut			1	10
		für 2 <sup>te</sup> Quartal			1	30
		für 5 <sup>te</sup> Quartale			1	10
	5	an Pöckel Schiffen gut	100	—		
	"	an Pöckel Schiffen gut			1	15
		Mineralfelt				65
		2 Pöckel				30
		an Mustard Zingler	39	—		
		an Pöckel Schiffen gut für Milch (12 Quart)			3	60
	6	an Pöckel Schiffen gut an Pöckel				50
	5	an Pöckel Schiffen gut			3	—
	7	"			7	—
	10	an Pöckel Schiffen gut für Pöckel an Pöckel			152	—

1878

Soll Haben

Monat.	Tag.		Fr.	Cent.	Fr.	Cent.
August	17	Ob der Leihkasse Lißtal (p. 15. Feb 1879)	300	—		
		Ob Zins & Provision			8	40
		Zur Nebeländer				20
		Ob der Bank von und bank Zins			275	—
		Rechnung			1	55
		Von Frau. Gofner	100	—		
		Ein Bad Mühl				20
		Rechnung für 2 Th. Rauch 1.30 April 20			1	50
	18	für 2 Th. Kniff			1	50
		aus der Post auf ein Messel 1.50, für 2 Briefe 15			1	65
		aus der Post auf ein Messel für die Grundbesitzung			15	75
		aus Daniel Kniff			15	—
		ist mit dem Kinden auf Messel, bei der Mühle			1	10
		Abend in Lein Mühle, mit 1/2 gest. 1/2			12	70
		an Goldstein für 1/2 Liter Rindfleisch				50
		" " " 3 Bluffblätter & 2 Teller				50
		an Gemeinderat Mühl für 12 Mann Mühl			3	60
		an Kreisrat Pfaff für Liquidation der Lein				20
		" Zinsprovision				30
		" an Postkonto 1878			30	—
		an Joh. Rudin yltan			5	20
	17	an J. J. Meyer Mobilienverkauf			7	25
	19	Ein 8 Th. Rindfleisch			1	76
		aus der Post (bleibt auf 2.30)			10	—



1878

Soll Haben

Monat.	Tag.		Fr.	Cent.	Fr.	Cent.
August	21	77 Wagners auf Piffus, Durka für 2 7/8 Quereinlagen 2 1/2 tl. Zuck				20 1 20 2 50
	30	auf Piffus; von Ritter Zimmert bei Kabinen für 1 1/2 Quereinlagen für 3 1/4 tl. Zuck zu 30 für Zinsfuß im Goldkupon für Januar 2. 1/2 Silb. ltr im Januar Silber ltr für 5 tl. Minusfall p. Goldk.	40			2 30 2 60 10 80 3 20
	31	im Goldkupon für Zuck Holz für 70 Kornmehl im Bier für Januar auf Anfang im Zuck für Januar zu 1/2 Silb. ltr im Januar Silber ltr für 1 Silb. ltr				15 - 5 - 1 -
Sept	1	an Daniel Knecht				5 -
	3	auf Leipzig für den Zins von ul. Der Kontokorrentbank 4 1/4 % Abz. (190)	181	90	-	-
	7	an Silber für den Zins von ul. für 1 Silb. ltr				11 - 25
	9	an Silber für den Zins von ul. für 1 Silb. ltr	19	-		
	4	Wagners an Zins auf Goldk.				50 60
	4	an Daniel Zins auf Knecht				97 10
	5	an Rieder 5 + 10				15 -

1878

Soll Haben

Monat.	Tag.		Fr.	Cent.	Fr.	Cent.
Sept	8	off Dampf auf Puff 100 Ruffen			1	50
	"	an 1 quart Kinderpfand ausgehen			1	20
	4	für 1 <sup>te</sup> amerikanisch i. Ruff				80
	11	bei Patten Zimmer 1/2 Pfund				20
		für 10 to Pfeffer nach Maß 2 1/2 Cts			1	80
		für 5 Lard Brot			3	—
		Messerschneidwerk für die Tische des Großbier			4	02
		" " " für III. Quartal Expedient			5	05
	14	an Bullen Metzger 265 to für 2 Cts	5	30		
		an Kupfer für 1/2 to Bleif			1	13
	15	an O gebr				20
		an Waffelwerk Messer für August				30
		" " für 1/2 to Bleif				60
		an Goldkisten für 1/2 to Bleif				10
	16	für 4 to Kanne nach Maß				88
		für 2 to Pfund			1	30
		an Bleifschiff Messer für August	5	—		
		für 24 to Messer nach Maß			4	80
		für 1 to Bleif				10
	19	an Kops Messer in Puff für 1 Pfund	10	—		
	20	für 1/2 to Bleif			1	80
		25 to Messer			5	—
		für 1/4 to Pfund			1	30
		Messerschneidwerk für die Tische des Großbier			1	80



1878

Soll Haben

Monat.	Tag.		Fr.	Cent.	Fr.	Cent.
Sept	21	an Collins Mahagon für 1/2 des Schiff			1	15
		von " " für Subb	40	-		
	22	an Kuder in Mrs. Trueman auf Duff			40	-
	29	an Peter <sup>3</sup> Widman Abend			1	20
	30	an Kinder			3	-
October	10	an die Quakerbank	600	-		
		an dieselbe für 2/3 Provision			34	80
		auf Duffen & 4/5 für 2/3 Provision			340	44
		25 to Mass			4	75
	11	5 to Mass				75
		an Kinder			2	-
		für Soda			1	-
		Kauf				90
		Kinderhoff			2	40
		Leib				80
	12	auf die Treppe für Kinder Musikant			25	-
		für Frau George Menden			16	05
	für die Lizy			25	30	
	an Hffredie Kingman für Food			20	-	
13	an Kuder in Gemeinde auf Gantzgold			20	05	
	an James Miller Haupt für Milch			8	70	
	an Hffredie Wozner auf Aufwändig			5	-	
	an Hffredie Morrison für Aufwand des Landhoffplatz			4	40	
	an Charles Trueman Haupt			10	-	

1878

## Soll Haben

Monat.	Tag.		Fr.	Cent.	Fr.	Cent.
October	13	bei Hofen in und 2 Liter 9/10 Gewürzöl an Hofen über Metzger für Schiff & Pferd für 1/2 tollente 50 alt. 14. 50			4	50
	14	an Rindes Metzger			1	15
	19	an Rindes Metzger auf Besorgung	20	—	15	05
	20	an Hofen für 1/2 tollente 50 alt. Metzgeroffen 800 Rindesfett			1	15
					2	—
					4	80
Nov.	2	an Hofen für 1/2 tollente 50 alt.	20	—		
	3	an Hofen für 1/2 tollente 50 alt.	30	—		
	4	an Hofen für 1/2 tollente 50 alt. 1/2 tollente 50 alt.			6	80
	10	an Hofen für 1/2 tollente 50 alt. an Hofen für 1/2 tollente 50 alt. an Hofen für 1/2 tollente 50 alt.	46	85	50	—
	12	an Hofen für 1/2 tollente 50 alt. an Hofen für 1/2 tollente 50 alt.	45	60	5	—
	17	an Hofen für 1/2 tollente 50 alt.			40	—
	18	an Hofen für 1/2 tollente 50 alt. an Hofen für 1/2 tollente 50 alt.			4	70
		an Hofen für 1/2 tollente 50 alt.			5	—
		an Hofen für 1/2 tollente 50 alt.			8	50
	20	an Hofen für 1/2 tollente 50 alt.			3	—



1878

Soll Haben

Monat.	Tag.		Fr.	Cent.	Fr.	Cent.
Dez.	2	Abendessen für Milch		30		
	3	im Langhans 2 Mann Milch		60		
	4	im Friseur für 3 Stk's Leder	4	55		
	"	Abend für 25 to Wurst			4	75
	"	im Müllers Mustlofe				30
	"	für 1 Kuchlofe				10
	5	für 20 July 2 für und Gemüse				50
	"	Abend im Löffel vorauf zahlen	2	—		
	6	für 2 to Gemälde			1	20
	"	im Gemälde bis für Milch		20		
	7	Abend im Jucker	204	—		
	"	im Wirtelie			74	—
	"	im Friseur für Schuff			50	—
	"	im Friseur für Schuff 1 + 50			1	50
	"	für Buffa p. Glycerin p. Mattner			1	50
	"	im Kollier für Schiff			1	—
	7	im Friseur für Schuff			60	—
	"	im Friseur für Schuff für 1/2 die (Körper für Hände)			77	—
	"	für Glycerin mit Jucker				25
	"	im Löffel	10	—		
	"	im Friseur für Schuff			10	—

1878

Soll Haben

Monat.	Tag.		Fr.	Cent.	Fr.	Cent.
July	26	Von J. L. ...	246	70		
		... 1/2 Liter				60
		... 1/2 Liter				9 50
	27	an ... 50 ct ab			27	05
		an ... 76 + 1/2 ...			16	15
		1 ...				60
		... 1/2 ...			11	—
		... 1/2 ...			14	25
		... 1/2 ...			6	—
		... 1.60 + 50 ...			2	20
		... 1/2 ...				15
		... 1/2 ...			3	50
		... 1/2 ...			1	80
		... 1/2 ...				50
		... 1/2 ...				40
		... 1/2 ...			5	50
		... 1/2 ...			4	40
		... 1/2 ...			8	88
	28	an ... 21.80 + 28.20			50	
		an ...			10	30
		an ...			16	80
		an ...			2	50
	27	an ...			1	—



1838

Soll Haben

Monat.	Tag.		Fr.	Cent.	Fr.	Cent.
9	21	Morgens auf Schiff, 1 <sup>Leinwand</sup>			5	—
		10 <sup>te</sup> Baumwolle			2	50
		8 <sup>tes</sup> Leinwand			2	—
		2 <sup>tes</sup> Tuch			1	10
		1 <sup>tes</sup> Tuch				70
		1 <sup>tes</sup> ganz Leinwand			4	30
		zwei Schiff Leinwand				20
		zwei Hemden				05
	29	am 27 für 4 <sup>te</sup> Grade ganz feines Leinwand				40
		für 1 <sup>tes</sup> Schiff 75 - 2 <sup>tes</sup> 1 <sup>tes</sup> Tuch zu 85 <sup>cts</sup>			2	90
		am 27 für 1 <sup>tes</sup> Schiff 75 - 2 <sup>tes</sup> 1 <sup>tes</sup> Tuch zu 85 <sup>cts</sup>			20	—
	30	1 <sup>tes</sup> Tuch ungespalt				85
		16 <sup>tes</sup> Baumwolle zu 20			3	20
		4 <sup>tes</sup> Tuch				10
		Zins für 10 <sup>te</sup> Möglichkeit zu 20 <sup>cts</sup> Monatlich				40
	31	2 <sup>tes</sup> 1 <sup>tes</sup> Tuch ungespalt				25
		am 10 <sup>ten</sup> Baumwolle			2	—
	30	am 30 <sup>ten</sup> für 1 <sup>tes</sup> Schiff für 8 <sup>tes</sup> und 1 <sup>tes</sup>			1	20
		am 2 <sup>tes</sup> Tuch				60
		am 3 <sup>tes</sup> Tuch			15	—
	31	am 31 <sup>ten</sup>				50

1879.

Soll Haben

Monat.	Tag.		Fr.	Cent.	Fr.	Cent.
Januar	1	für 2 1/2 Taler				20
	2	von Jaffropf in die Sitten p. Genastre 17. Kinder. 1000 g. 1000	1	50		70
	3	von Müllers von Müllers für 1000 g.				30
	5	für 1 1/2 Schiff p. 1 1/2 Taler an. Oswald Appell in Aufstufung und von Löffel Kopf für die Müllers	39			90
		an Pfeffer für die Aufstufung mit für 1 Taler und 1 für 1/2 Schiff für 1000 g.			22	—
		für 25 1/2 Taler für 12 Cts (für 1000 g.)				30
		für 10 1/2 Taler für 20 Cts			3	—
		an die Hand ab der Küche 1000 g. für Müllers			2	—
	13	an die Hand ab der Küche 1000 g. für Müllers				20
	17	an die Hand ab der Küche 1000 g. für Müllers			3	40
	24	an die Hand ab der Küche 1000 g. für Müllers			5	—
		an die Hand ab der Küche 1000 g. für Müllers	30			
		an die Hand ab der Küche 1000 g. für Müllers	92	10		
		an die Hand ab der Küche 1000 g. für Müllers				50
		an die Hand ab der Küche 1000 g. für Müllers				30
		an die Hand ab der Küche 1000 g. für Müllers				20
		an die Hand ab der Küche 1000 g. für Müllers			3	60
		an die Hand ab der Küche 1000 g. für Müllers			12	35
		an die Hand ab der Küche 1000 g. für Müllers			1	—
		an die Hand ab der Küche 1000 g. für Müllers			1	—
		an die Hand ab der Küche 1000 g. für Müllers				50



1879

Soll Haben

Monat.	Tag.		Fr.	Cent.	Fr.	Cent.
Januar	24	an Lini Lp von 18, 20 p 21 = 22 + 12 + 11			4	50
		an Kinder " " 11, 18 p 20 = 55 + 11 + 12			2	75
		an Personal für Familie an Lp. (ausgez. 1.45)			5	—
		an Kaffee an kleine Aufwänd.			10	—
		an einen Kettler				02
	25	für 1 Lp.				10
	26	an Wollens für 3 1/2 to Anker 1.30	4	50		
		für Wollens für (Lektüre u. f. d. d.) ut			2	50
		an Personal für die an die Woll.	10	—		
		an f. f. für die an die Woll.	5	—	5	—
	27	an f. f. für die an die Woll.			1	80
Feb	3	an f. f. für die an die Woll.				50
	8	an f. f. für die an die Woll.			1	85
	"	für die an die Woll.				60
	11	an f. f. für die an die Woll.	13	20	13	20
	13	an Personal für die an die Woll.			1	40
	18	an Personal für die an die Woll.	10	—		
	"	an f. f. für die an die Woll.	20	—		
	"	an f. f. für die an die Woll.			30	—
	"	an f. f. für die an die Woll.				30
	"	an f. f. für die an die Woll.				60
	"	für die an die Woll.				20
	20	an f. f. für die an die Woll.			1	30
	22	an f. f. für die an die Woll.			2	30

# Soll      Haben

Monat.	Tag.		Fr.	Cent.	Fr.	Cent.
Feb	26	auf Laiphal, am Hofen-Moniat wof	5	—		
	"	auf dem bürgerl. Hofen in der Stadt zu Fuß gesehelt			2	05
	"	bei der Mung für Mungstein 1 Pf. 1/2			7	40
	"	Mungmilch auf Hofen 1/2 Pf. 1/2				
	"	für den Hundwadel wof $88 \times 2.30 = 202.40$	193	80		
	"	am Dill für Mädelin wof			15	20
	"	" Doffen			3	35
	"	auf die Laiphal Bly of Linn			100	—
	"	Zins (auf den Hofen)			6	10
	"	am Bürger Hofen für Hofen wof			18	20
	"	Abends am bürgerl. Hofen für Mädelin Hof			1	20
	27	für 2 10 Hof 10 Hof Hof				80
	28	für 1 Hofen große (20) 2 Hofen Hofen Hofen			1	30
	"	Mungstein für Hofen Hofen Hofen Hofen			1	87
März	1	auf Hofen Hofen Hofen Hofen				20
		Zins auf die Hofen Hofen Hofen			40	
		Mungstein (12 Hofen)				30
	2	am Hofen Hofen für Hofen Hofen Hofen	26	40		
		am Hofen Hofen Hofen Hofen Hofen			25	
	5	am Hofen Hofen Hofen Hofen Hofen			1	
	6	am Hofen Hofen Hofen Hofen Hofen				
		am Hofen Hofen Hofen Hofen Hofen			14	15
		am Hofen Hofen Hofen Hofen Hofen			15	50
		am Hofen Hofen Hofen Hofen Hofen			60	



1879

Passabuch

Soll Haben

Monat.	Tag.		Fr.	Cent.	Fr.	Cent.
März	9	von Obermann für 340 to für im Aufhänger zum Klotter Störung im Gewerbe warren Kücheguten also die Mische ?	7	40		50
	14	für Unten eingeworren 2 1/2 to 20	3	55		
	17	2 Pfund und Kupfer Rente kein fambirisch 1 1/2 Liter kein Nichteinzelgeld			1	15
						20
						50
	18	von Jüngerl Pfeffer für 270 to für von Münster für 178 to	5	90		
	"	von Bellin Malgare dortgeld an Einheitsgeld	5	—		
	"	von Gießen für 100, Rest für ein Schilling			9	—
	20	von Jüngerl Pfeffer für 200 to	28	—		
	25	von Gießen 8 Liter Öl 2a 55 auch Linsen Pfeffer 5 Stück Pfeffer 5 to Rente 1 to Pfeffer a 50 0.5 to Pfeffer a 25			2	20
						20
					1	50
						50
					2	
						120
	30	von der Jüngerl Pfeffer			9	95
April	2	Pfunde Kupfer, zu fassen, Rente für 8 to Münster für 55			1	35
						440
	3	von Kupfer Münster für 1 to für	2	20		220
	"	von Münster für ein für (Pfeffer oben)	3	90		790
	"	Liter Münster Pfeffer a 1.45 + 1.20			2	105

# Soll Haben

Monat.	Tag.		Fr.	Cent.	Fr.	Cent.
April	3.	für 3. Borruffen druckkosten				15
	4	für 1/2 p. langer Zylinder für Pläne von 2 Kupfeln p. Entwurf einlänge 40 + 70			1	10
		für Gießen von 10 Mitt. Gießwerk 50				60
		Abm. 5 von Soling Metzger	10	80	-	-
		an Gen. v. d. H. auf Rechnung			10	-
		für 1 Brodsatz				10
	5	ist Abm. bei Frau: 2 9/10 Lin:				20
	7	von Hof. Gen. v. d. H. v. d. H. für 10 M. d. H. d. H.	6	-		-
		an Gen. v. d. H. v. d. H. (auf Rechnung)				4
	12	aus d. H. d. H. 1.50 R. d. H.				35
		von Herrn L. v. d. H.	100	-		-
		d. H. d. H.				80
		An Hof. v. d. H.			60	-
		an Herrn v. d. H. d. H.				1
	13	für 116 Stück				70
		an Herrn v. d. H. für die Land. d. H. d. H.				70
		auf der Fuß für II. Quartal d. H. d. H.				20
		an d. H. d. H.				05
		an Herrn v. d. H. d. H.			30	-
	17	von Herrn v. d. H. d. H. für d. H. d. H.				10
		an Herrn v. d. H. für 1 Glas d. H.				10
		von Herrn v. d. H. d. H.	1	-		-
		an Herrn v. d. H. d. H.			15	90



1879

Soll Haben

Monat.	Tag.		Fr.	Cent.	Fr.	Cent.
April	18	von Wolf Hollmann für 2 1/2 Pts geringere Spiel	5	—		
	19	aus Briefkasten zurück			1	—
		Bezahlung von Briefl. Renten			1	15
		bei Comissar gebühren				40
		resultat	100	—		
		für (jüngere p. die Rüstung)				30
		für 20 Th. Befahrung (Rüstung) bei Briefpost			1	—
		an Volk Commisiter Fiskale für Jakobs Malle			12	—
	20	— " — Bekanntschaft für Rüstung				20
		für 1 Th. Schiff				20
	23	für 2 Th. Befahrung			1	—
		für 10 Th. Mehl			2	—
	25	aus Briefl. (Unterpfand) der Obligation) Comissar				40
		an Briefkasten zurück			5	—
	26	aus Briefl. für Jakobs in Zingelstraße Buch			1	35
		an die Comissar gebühren				40
		für 1 Th. Befahrung über Briefpost				40
	27	für 1 Th. Schiff 20, 1/2 Liter Rostmann 60			1	30
	30	aus Briefl. für Briefpost 60 Juniendruck			1	—
		bei Comissar gebühren			6	90
Mai	2	aus Briefl. im Briefkasten an Briefpost			50	—
	3	aus Briefl. (Bekanntmachung) im Briefkasten				10
		an Briefl. für Bekanntschaft der Comissar gebühren				20
		in die Comissar gebühren				35

1879

Soll Haben

Monat.	Tag.		Fr.	Cent.	Fr.	Cent.
Mai	4	Lohn mittelfastliche Vorräte in Leipzig für 1000 Pfund				20
	7	von Mühlstein für Mühlstein	2			
	9	von Leinwand Mühlstein für 3 Taler für			3	30
		in derselben Zeit				20
	10	von Mühlstein Mühlstein für 50 lb für 100 Pfund			6	—
	11	von Leinwand Mühlstein für Mühlstein			1	10
	16	von Mühlstein Mühlstein für Mühlstein	13	—		
	17	Lohn 2 Mühlstein 3.60 + 4.80			8	40
	"	Lohn 1 Mühlstein für Mühlstein			1	—
	"	von Leinwand Mühlstein				60
		von Leinwand Mühlstein				20
		Abdruck Mühlstein 1200 - 10.60	1189	40		
		Abdruck Mühlstein für Mühlstein für 900			1156	64
		Mühlstein für Leipzig - Leinwand			1	15
		Lohn für				35
		von Leinwand				40
		von Leinwand für Leipzig bei Leipzig				40
		bei Leipzig für Leipzig	40	—		
		in Leipzig für Leipzig 5x70 + 3x40			4	70
	18	für 1/2 to Schiff			1	10
		von Leinwand Mühlstein für Mühlstein			2	50
	17	von Leinwand für Leipzig			9	75
	18	von Leinwand für Leipzig			13	—
	22	von Leinwand für Leipzig für 3 Taler für Leipzig			1	—



Mai 1899

Soll Haben

Renot.	Tag.		Fr.	Cent.	Fr.	Cent.
	22	an Gewissel			2	—
		an Gewissel			1	—
		an Luchl			5	—
	25	für ...			5	—
	24	für ...				30
	26	an ...			1	90
		an ...				60
		an ...				35
		für ...				10
	27	für ...			10	—
	28	an ...			4	20
		an ...			1	20
		an ...				40
	31	an ...				—
		an ...			26	05
		an ...			261	25
		an ...			34	—
		an ...			153	—
		an ...			2	15
		an ...			8	50
		an ...			1	15
		an ...				20
		an ...			14	—
		an ...				70

1879

## Soll Haben

Monat.	Tag.		Fr.	Cent.	Fr.	Cent.
Mar	31	Lohn am Luchfardgebäude 1.- + 10			1	10
		Lohn am 1. Pflog				35
		1 Luchbaum				10
		Katzenbau				35
		Lohn				54
		bei Luchbaum Jungzucht			2	30
Juni	1	an Luchbaum Mäher für Jungzuchtgebäude 3 Stück			1	80
		für 2 <sup>te</sup> Luchbaum			1	40
		an Luchbaum Jungzucht			20	—
		an Luchbaum Jungzucht			10	—
		Milchtopf (Juch) 2 Liter Bier				80
	2	für 4 <sup>te</sup> Luchbaum			3	20
		an Luchbaum für 9 <sup>te</sup> Liter und Meier à 45			4	10
		für 3 <sup>te</sup> Liter Luchbaum à 60			1	80
		für 2 <sup>te</sup> Liter Luchbaum				60
		für Luchbaum & Luchbaum				40
	4	an Luchbaum Jungzucht			10	—
		an Luchbaum Jungzucht			10	—
	5	an Luchbaum Jungzucht				50
		an Luchbaum Jungzucht			1	20
	6	Luchbaum für 2 <sup>te</sup> Liter Luchbaum und Luchbaum				60
		für 6 <sup>te</sup> Liter Luchbaum			1	20
	7	1 <sup>te</sup> Liter Luchbaum				50
	7	Luchbaum Luchbaum Luchbaum & Luchbaum			1	15
		Luchbaum Luchbaum Luchbaum				05



1879

# Soll Haben

Monat.	Tage.		Fr.	Cent.	Fr.	Cent.
Juni	7	in der Lützowstraße in der Missionsstraße von Frau Maucenmacher.				15
		für meine Sabbatstunden	60			20
	8	Mit fünf Kuller geschuldet, am infalten an die Glub Frau			32	35
		für 1 Linge 20 Rindergeld			1	95
	13	für 10 Stück an Offizier Olay Ministerium in Piffuy				50
		Monidutz			15	84
						30
	15	aus Piffuy Luda Lufan Lufal Lufal Piffuy			1	15
		in Piffuy 1 Glub Lira				20
		in Lufal 1 " "				15
	16	für 2 Kinder geschuldet			2	-
	29	aus Lufal, Lufal, Molf 196 Lira				20
Juli	19	aus Piffuy geschuldet	10			-
		in 20 1/2 Rindergeld				10
		für 10 Stück Rindergeld				1
		Lira 10 Rindergeld				20
	23	aus Piffuy, Piffuy, an Ministerium Lufal 17 1/2 Rindergeld				10
		in Piffuy geschuldet an dem Lufal				20
		für 10 Stück Rindergeld				25

1890

(F. v. am 1. d. v. 1890)

Soll Haben

Monat	Tag		Fr.	Cent.	Fr.	Cent.
August	22	Mit Maxime am 1. d. v. 1890 auf Leipzig Nr. 300			8	40
		Für die Provision in Leipzig 600			16	80
		für die Provision	74	80		
		auf Leipzig 100			1	15
		in Halle				60
		Contingenten (Provisionen?)				20
		Für die Provision				35
		Provision für die Provision				25
		Für die Provision in Leipzig				40
		Provision				90
		"Provision für die Provision in Leipzig"			2	40
	23	in Leipzig			15	
		in Leipzig			15	
	24	in Leipzig			5	
		in Leipzig für 21 to 24, 40			8	
		für die Provision				40
	25	in Leipzig 1 Provision			9	
		11 to Leipzig			4	40
		196 in				20
Sept	8	in Leipzig 1 Provision	5			
		in Leipzig 1 Provision			5	
	9	Mit Jakob in Leipzig	3	25		
	10	in Leipzig			1	50



1839

Soll Haben

Monat.	Tag.		Fr.	Cent.	Fr.	Cent.
October	12	für Quartiermiete				30
"	4	und Aufstellen an Heft	10			
"	4	an Selbigen Mobilien aufbewahrung			7	50
		an Aufsteller mit für Quartiermiete				60
7	26	an Gek. Einigungstaxe auf Holz	100			
	28	an Mißfaden zurück			15	
		an Professorin Hoffmann (für 2 von Quartier)			63	95
		an Söcker Mobilien			4	
		für Ludwig + Peter Hof in der Garten			4	50
		bei Madam für Borng				20
		für + Meiner Kupferwasser				70
?		an Gottlieb für die Mein. (für 10 in der Garten)			2	65
Nov.	8	an Bruder Jakob (für 10 in der Garten)	50			
	10	an Liefen, bei Ludwig (für 10 in der Garten)			2	40
		II Quartal Kaufmann (für 10 in der Garten)			4	90
		! Nationalkalendar				10
	11	für Bruder Wilhelm an Jakob (für 10 in der Garten)	300			
		an Hof für an d. Hofgut			190	
		an Peter Hof für 10 in der Garten			4	50
		an Frau Bullmann für 10 in der Garten			6	40
		bei Selbigen Mißfaden (für 10 in der Garten)				50
		Mittags an Ludwig (für 10 in der Garten)			6	
		Abends bei Jakob Bullmann (für 10 in der Garten)				10
		an Söcker für 10 in der Garten				20

1879

# Soll Haben

Monat.	Tag.		Fr.	Cent.	Fr.	Cent.
November	12	Reisfar Markt, an Johann Schmid			12	10
	"	an Nylar Trinkgeld für die Kuch			1	
	10	an 1 Liter Weisswaffer bei Obermann			1	05
	"	1 lb Mehl bei Schmid				20
	"	Mais Mehl bei Schmid			1	—
	"	10 lb junger Mehl bei Jungmanns Bräuk			1	20
	"	1 kg junger Mehl bei Schmid				
	15	an Gottleben die Weinrechnung bezahlt			24	60
		4 Liter Pfeffermin			1	—
	16	an Jakob Meißel 1 Krog L			18	—
	22	an 1 Krog L Linsen Linsen Linsen			1	35
		bei Gussner 50 lb feines 24 mit 100			12	50
		" " 50 lb feines 18 mit 100			9	50
		bei Meißel 50 lb feines 18 mit 100			21	75
		1 Krog L Linsen bei Meißel			1	35
		in der Linsen 2 lb feines 10			1	40
		Markt gelb 1 lb feines				50
		1 Krog L Linsen bei Meißel				80
		" " 1 Krog L Linsen				25
	23	an Jakob Meißel 1 Krog L Linsen			5	60
	23	an Gold geschnittener für 1 Krog L Linsen			1	20
		an Linsen				80
	"	an 1 Liter Weisswaffer bei Schmid			1	50
		1 Krog L Linsen				30



# Soll Haben

1810

Monat.	Tag.		Fr.	Cent.	Fr.	Cent.
Nov.	28	an Jakob Maselli Linn fortsetzen $3 \times 3 = 21 - 7$ $2 \times 2 = 5 - 4$			4	70
		an Soliman Winklerlofer			2	—
		an Winkler und Buchstabe und Juno Gütchen & Muffen			1	50
		zwei Götlichen für 4 für ein Messer				40
		für Pfeffermehl				
		für kleinen Kugel Pfeffer				10
	29	für große Pfeffer				10
		Abend für 1 to Schiff				60
Dec.	2	an Joh. Hoffmann - Speisegerät für Rindfleisch				50
		für 1 to Salz				10
	14	an Joh. Baumgarten auf Roßhof	100	—		
	15	für 10 to Messer				60
	4	2 to Salz				20
	5	1 to Krummholz				96
	16	an Schafel für 100 für			9	—
		1/2 Liter p Messer				45
		7 Pfeffermehl			1	20
		Arzt				20
		Goldfornubli p Ringli				30
		für 5/4 to Jack			1	—
		an Messer & Acker				20
		1 Paar Linsen			4	30
		1 flc Zang				60

1879

## Soll Haben

Monat.	Tag.		Fr.	Cent.	Fr.	Cent.
Dez.	16	3 <sup>te</sup> Pfund			1	50
		2 <sup>te</sup> Stück Käse				60
		4 <sup>te</sup> to Puder				40
		an Mindervoll Zucker				10
	17	an Gusselbrennen in Japan Kilo			4	—
		2 Messer				20
		2 Liter Mafesaffer bei Metten			1	30
		1 <sup>te</sup> 4 <sup>te</sup> Duffen			1	20
		1 <sup>te</sup> Lip.				20
		1 Litronad				20
	18	2 <sup>te</sup> Mineralwasser				50
		an Würstchen 50 + 30				80
	20	an 1 <sup>te</sup> Kapsel 1 <sup>te</sup> to Mandeln (Medien)				75
		1 <sup>te</sup> Korbzucker (Korbzucker)				40
		an 1 <sup>te</sup> Kapsel ( " )				20
		an 1 <sup>te</sup> Kapsel für Zuckerbrennen			7	—
	21	an 1 <sup>te</sup> Pfeffer Kiste				20
		1/2 fl Pfeffer 1.20			4	80
		1 <sup>te</sup> Kapsel				25
		an 1 <sup>te</sup> Kapsel für Zuckerbrennen			7	50
		1 <sup>te</sup> Kapsel				60
		2 <sup>te</sup> Kapsel			1	—
		an 1 <sup>te</sup> Kapsel für Zuckerbrennen			2	15
	23	an 1 <sup>te</sup> Kapsel				



1879

Soll Haben

Monat.	Tag.		Fr.	Cent.	Fr.	Cent.
Dezemb.	23	Lied & Labors Brief				70
	24	von Zimmermeister für 10 fine	1	—		30
		für 1 Brief				20
		auf Pflanz Brief				80
		8 Liter Öl			1	80
		2 Frauenkinders Brief			5	90
		Concert				19
		von Maßstab 1 Mann in einem				40
		für 1 Brief				15
	25	1te Brief				60
		Lotenlohn für die Lotenprobier				10
	26	10 te Gewerzeug			1	80
		1 Turk groß Brief			5	50
	27	5/4 te Brief			1	—
		auf Brief 1 Frau Brief				80
		fr. 3 to Anmerkungen zu 65			2	—
		Wegzettel				20
	28	1te Brief				60
	29	1te Brief				24
	31	20te Gewerzeug			4	80
		1 Brief				10

1880

1880

Soll Haben

Monat.	Tag.		Fr.	Cent.	Fr.	Cent.
Januar	1	an Müllersche Wurst Lofen für Daz.				30
		an Wolf Kullmar für Milch		20		
	2	an Sickers Molarkofen			1	—
	4	Dolz				20
	3	an Johann. Hoffmann für Rofen		20		
		für 1 <sup>te</sup> Fein				30
	5	an Georg Froschman und Kuhn	4	—		
	6	für 1 <sup>te</sup> Schiff				60
		an Hermann Hoffmann für Milch	1	20		
	7	für 1 Müllerei				25
		1 <sup>te</sup> Rofen				60
		an Georg anfang für J. K. v. d. L.		50		
		an Joseph Müller für 2 Liter Rofen		40		
	8	für Lofen				20
	9	1 Müllerei Rofen				25
	10	für 1 <sup>te</sup> Fein				30
		für 1 <sup>te</sup> Hermann Kofen				15
		an Hermann Hoffmann für Milch	1	—		
		an Joh. Hoffmann Rofen				20
		an Joseph für die Fundgrube			1	—
		auf dem Konto von Kofen			9	10
		an L. v. d. L. Rofen p. Kofen 50+40				90
		an Hermann Rofen p. Rofen				140



1880

Soll Haben

Monat.	Tag.		Fr.	Cent.	Fr.	Cent.
Januar	10	bei Kinnelaw d. Mithing offt (u. d. Herke)			1	45
		an Ladung Meeres für den Schiff				50
		1 to Schiff				50
		2 to Nimm-falls			1	—
		von Kollin für d. Kollin	18	—		
		von Milchschub für f. f. f. f. f.		90		
	11	von Gung Gornusilar und Kollin	2	—		
		für 3 to Schiff à 40			1	20
		mit Kollin Zimmer und perspekt				90
		für Molla				60
	12	für 1 to Schiff eibe				60
		Mallang und gelb			20	—
		2 Liter Stup wasser			1	40
	13	für d. d. d. d. d.				05
		1 to Muff				24
	14	1 to Grad				30
	15	1/2 to Reis				15
		Zinn				10
	16	1 to Dyak				40
		1 d. alder mangue Zinn f. i. q. u. d.				20
	17	10 to Stiefel				60
		2 to Pul				20
		Stempeln für d. d. d. d. d.			2	20

1880

## Soll Haben

Monat.	Tag.		Fr.	Cent.	Fr.	Cent.
Januar	18	an feierlich Genamiltw in Sankt... auf... L... ..				20
	19	2 <sup>te</sup> ... .. 1 ... .. L... ..				48
	20	1 ... .. im ... .. 1 ... .. L... ..				15
		1 ... .. im ... .. 1 ... .. L... ..				30
		1 ... .. im ... .. 1 ... .. L... ..				05
		1 ... .. im ... .. 1 ... .. L... ..			4	20
		1 ... .. im ... .. 1 ... .. L... ..				30
		1 ... .. im ... .. 1 ... .. L... ..				20
		1 ... .. im ... .. 1 ... .. L... ..	1	60		
	21	für 2 ... .. für 1 ... .. für ... .. für ... .. für ... ..				30
		für 1 ... .. für ... .. für ... .. für ... ..				25
		für ... .. für ... ..	20	—		15
		für ... ..	1	20		
	22	1 <sup>te</sup> ... ..				30
	23	1/2 <sup>te</sup> ... .. im ... ..				40
		im ... ..				05
	24	für ... .. an ... .. an ... .. an ... .. 1 <sup>te</sup> ... ..				30
		an ... .. an ... .. an ... .. 1 <sup>te</sup> ... ..	2	—		
		an ... .. an ... .. an ... .. 1 <sup>te</sup> ... ..				20
		an ... .. an ... .. an ... .. 1 <sup>te</sup> ... ..				25
		an ... .. an ... .. an ... .. 1 <sup>te</sup> ... ..				60
	26	1 <sup>te</sup> ... .. L... ..				60
		L... ..				30



1880

Soll Haben

Monat.	Tage.		Fr.	Cent.	Fr.	Cent.
Januar	27	für 4 flle Faray (Dampf Mieder)			1	20
"	"	für 4 flle Rind				25
"	"	für Land				20
"	"	auf Markfölden Ruffgold für 1 Kropfen				15
"	"	im Löffel Löff " " "			1	—
"	7	im Sicker Minderlohn 2. - Friddgold 20			2	20
"	28	1 to Schiff				60
"	29	1 to Grint				30
"	"	2 to Kaly				20
"	30	im Sicker für 10 to Mandgrind à 14 etc			1	40
"	"	für Land				20
"	31	Patrola man				25
Feb.	1	Land				40
"	"	1 to Schiff				60
"	2	1 Liter Wasser wasser für (Löffel)				95
"	3	1/2 to Gyal				50
"	"	1 Thalla			1	—
"	4	Land				30
"	5	1 to Schiff				60
"	"	im die Gyal			1	50
"	6	1 Liter Patrola man				25
"	7	Man Linnig Rom anre brief für Milch & Lutter im Roper man Gaffel man in Linnig im Galy man. Man für fl. man die Lutter man	9	50	10	—
						45

1880

## Soll Haben

Monat.	Tag.		Fr.	Cent.	Fr.	Cent.
Feb	8	für 1 Kte Stoff				60
		für Hand				30
		Poste für Brief ab Leickuffen				10
		von Louis Michel Adum f. und in 14. d. d.	2	—		
		von Samuel Affudin Zingler für Weib	6	—		
	9	von Wilhelm Zingler für Weib	2	—		
		an Kasper und Sohn auf Rechnung			10	—
		für 1 Kte Stoff				30
	10	3 für				30
	11	Petroleum 1 Liter				25
		Hand				30
		2 Bayre gefärbte Papier				20
		1 Meter dicke Holzbohlen				65
	13	1 Kte Stoff				30
	14	in Caffee von 1 Stück f. des Salbigen			1	20
		Abend 1 Kte Stoff				15
	15	1 Kte Stoff				90
		Hand				20
		July 2te				20
		von Kinder für Theatral	##	20		
		1 Kte Stoff				15
	16	5 Kte Handbohlen			1	20
	17	Petroleum 1 Liter				25
	18	für 6 Kte Stoff			1	20
	19	Hand				30



1880

## Soll Haben

Monat.	Tag.		Fr.	Cent.	Fr.	Cent.
Feb.	20	an Sonten für 10 lb 11 lb 12 lb für Sonten.			1	40
	21	1 lb 11 lb				15
	22	für Sonten				24
	23	an Sonten für 10 lb (80) 11 lb (60) 1/2 lb 11 lb für Sonten 1 lb Pflanzholz			1	40
	24	1 lb 11 lb an Sonten 11 lb für 2 11 lb 11 lb 11 lb 1 lb 11 lb an Sonten 11 lb an Sonten für 1 lb 11 lb				40
	25	1 lb 11 lb				30
	26	11 lb				10
	27	2 lb 11 lb				96
	28	1 lb 11 lb				90
	29	an Sonten 11 lb 33 für an Sonten (76.92) Sonten für an Sonten (83.50) an Sonten 11 lb Kaufgeld für Sonten			2	—
					55	
						60
						35
						48
						60
						26 05
						28 40
						3 30
						18 85

1880

Soll Haben

Monat.	Tag.		Fr.	Cent.	Fr.	Cent.
März	1	für Geist 1 <sup>te</sup>				30
		Tafel 2 <sup>te</sup>				20
		in Kupfer Leiskuffe für Anzugszeit & Kosten			24	05
		für Kupfer und				30
		für 500000 Einheitsstücke				20
		Tabakwaren				10
		Abende im Güter Müller für 80 <sup>te</sup> Mess von 7 <sup>1/2</sup>			9	50
	2	1 <sup>te</sup> Mess				24
	3	Briefporto ab Leiskuffe				10
		Leid				30
	4	Messleinigkeit				30
	5	1 <sup>te</sup> Schiff				60
	6	Leid				30
		Geist 1 <sup>te</sup>				30
		von Geistesdynamik für Me. G.	6	—		
		im Leiskuffe Leiskuffe Geist bis 18 August ab 300			8	55
		für Wägenwaren				20
		für Leiskuffe und				40
	7	für 1 <sup>te</sup> Schiff				60
		für 2 <sup>te</sup> Schiff mit 2 <sup>ten</sup> Schiff				10
	8	Leid 30 + 40				70
	7	2 <sup>te</sup> Mess				48
	7	1 <sup>te</sup> Leiskuffe				25
	9	Spezialpreis				20



1880

## Soll Haben

Monat.	Tag.		Fr.	Cent.	Fr.	Cent.
Marz	10	1 <sup>te</sup> Schiff				60
"	11	1/4 <sup>te</sup> Komman 1470 lla				90
"	12	Von Friedrichs für den 1 <sup>ten</sup> iller in Wien	15	—		
"	4	2 <sup>te</sup> Kurran small				48
"	14	für 1 <sup>te</sup> Schiff				60
		Loos				60
	15	2 <sup>te</sup> Wenzl				48
		2 <sup>te</sup> Roly				20
		1 <sup>tes</sup> Quar Linderspieß			1	80
		Dr Anna Müller Wäpflein in Gold			1	—
	16	1 liter Kalkstein				25
	17	Dr Hofmann's Gaff auf dem Meer			15	—
		1/2 <sup>te</sup> Ricinusöl (Gefährliche (Gefährliche))				25
		1 <sup>tes</sup> Ring Ring				30
		1/2 liter Bier				20
		1/4 3 <sup>te</sup> Liter in Lohm für den Abend				30
		Dr Hofmann's für die Kraft aller Mittel				1/2
	18	1 <sup>tes</sup> Bier				20
	20	Loos				20
	21	Rings mit Wäpflein				10
	22	an Johann's Hof für die in Tadeln und Jungel			4	—
		für Loos				20
	24	5 <sup>tes</sup> Ring für				30
		2 <sup>te</sup> Wenzl 48 Loos 30				78

# Soll Haben

Monat.	Tag.		Fr.	Cent.	Fr.	Cent.
März	25	Petrolöl				25
		Zinn				14
		Brod				60
	26	1 <sup>tes</sup> Brod				25
		1 Stück Seife				35
		von Lindel & Gornitzler in Hain (Kopier gelbes)	10	—		
	27	an Dep. von Hoffm. Gornitzler in Hain auf Gornitzler			8	50
	28	1 <sup>tes</sup> Brod				60
	29	2 <sup>tes</sup> Brod				60
	28	Brod				20
29	" & 1/2 Pf				30	
	an Luftschiff und Pflichten <sup>2</sup> empfangen <sup>1</sup> empfangen (auf 1/2 Pf)			1	05	
30	Brod				20	
	1 <sup>tes</sup> Brod 50, 1 <sup>tes</sup> Gornitzler 25 P. April 25			1	—	
	von Lindel & Gornitzler auf Gornitzler	1	—			
	an Lindel & Gornitzler in Hain auf Gornitzler	4	—			
31	an Lindel & Gornitzler in Hain (2 60) & Hoffm. 10 & 1/2 Pf			2	70	
April	2	1 <sup>tes</sup> Brod				20
		Brod				25
		Petrolöl				25
		1 <sup>tes</sup> Brod Gornitzler von Gornitzler				40
	3	2 <sup>tes</sup> Brod				48
	4	1 <sup>tes</sup> Brod 60 Brod 20 Gornitzler 20 Lindel & Gornitzler			1	10
	von Lindel & Gornitzler	25				



1880

## Soll Haben

Monat.	Tag.		Fr.	Cent.	Fr.	Cent.
April	5	Lohn				80
		Messing für Messing gest.				30
	6	Vordruck für Kopf für Jahr im Leipzigerischen Gassen 1/2 to Richtig summa 1/2 to misch. 2 gelbe Kuchelbrot gelbbräun Lohnkopf, Rubin und Ruckel summa je 10 cts Mantel 25 to Pfennigmaß je 19 cts	5	—		60
						50
						30
					4	75
	7	Lohn 40 1/2 10 2 to Lohman mess				50
						48
	8	Einbrennfahrer Fahrt für 1 Lohman				20
						10
	9	1 to Schiff				60
	10	Einbrennfahrer 1 to Pannenschiff von Puffer? für gutliche Schiffplanken				20
						25
						40
		von Pfennigmaß für Milch	6	50		
	11	1 to Schiff 60 1 to Tag 20				80
	12	Einbrennfahrer Koch 25 Pannenschiff 25 2 Schiffschiff 10+15 im Leipzigerischen Gassen				20
						75
					40	—
	13	Lohn				20
	15	von Milch in Milch				20
	17	1/2 10				
	19	von Pfennigmaß für Milch im Milch	5	—		

# Soll      Haben

Monat.	Tag.		Fr.	Cent.	Fr.	Cent.
April	23	für den letzten Mess 3000 Messfäden für 2R			6	60
"	25	bei Metzgerin und Schlafut von Jakob und Margarethe	1	—		70
"	"	Abend und Personal 1/2 Pfd in Ziegen 1 <sup>te</sup> Schiff	4	20		50
"	26	2 <sup>te</sup> Mess 2 <sup>te</sup> Schif				48
"	27	von Frickens für 20 <sup>te</sup> Meißelgrist			1	80
"	29	aus Lieferen bei der Wagn. Glas hier bei Hillers Façon				10
"	"	von Fährschiff Metzger Schiffsfahrts Messung	1	—		20
"	30	für 1 <sup>te</sup> Schiff an Kaminofen für Kaminrohr				60
"	"	" " " Kump und Boden				50
"	"	" " " Kump und Boden				30
Mai	3	von Metzgerin und Messgold auf dem für Land	5	—	1	40
"	"	für Futter und				60
"	"	für Holz besonnen				25
"	"	2 <sup>te</sup> Kaminofen				128
"	"	für 2 <sup>te</sup> Aufz 2 <sup>o</sup> 5 <sup>te</sup> Messfäden				50
"	5	Ziegen				35
"	5	Wasser Schiff				60



1880

## Soll Haben

Monat.	Tag.		Fr.	Cent.	Fr.	Cent.
Mai	8	von Mary Gornwiler Gornwiler	5	—		
"	9	von Friedrich Gornwiler Gornwiler	30			
"	10	an Kattfaltenwerk Leptal Linderstrasser für 1/2 für Binden und 1/2 für 1/2 Roggen im Zingelhof 1/2 Gl. hier			16	95
"	9	an Maglein Müller in Zinggen für Aufwänd				25
"	10	für 25 W. Gornwiler a 19			9	10
"	16	an Kattfaltenwerk Leptal Linderstrasser für Milch	6	30	4	95
"	17	an Seiten geben für die letzten Weln			6	—
"	22	von Milchsaler gelobt an Forten Kauf des Weln	2	—		
"		Abend von Seite Gornwiler an Ziel	20	—		75
"	23	an Kattfaltenwerk Leptal Linderstrasser für Milch im Weln 1/2 Gl. hier 10 in dem Weln 10			19	40
"	30	von Friedrich Gornwiler an Kauf Gornwiler in Weln 1/2 Gl. hier 10	20			20
"	30	an Kattfaltenwerk Leptal Linderstrasser für Milch Abend an Kattfaltenwerk Leptal Linderstrasser für Milch	4	20		
"	31	an Kattfaltenwerk Leptal Linderstrasser für Milch an Kauf Gornwiler in Weln 1/2 Gl. hier 10	10	—	2	—
"		Luz 2 Gl. Milch für 1 Gl. Milch			10	—
						50
						50

# Soll Haben

Monat.	Tag.		Fr.	Cent.	Fr.	Cent.
Juni	5.	von Wilhelm für Mitz	4	45		
		an Blüthorn Mitz				30
		an Gullianer für 4 1/2 fl. jäh zu 20 ct			3	60
	13	von J. Bd. Mitzel aus Dr. Mitzel	1	50		
		für Brot				60
	18	von Samuel Offudin Zingler f. Mitz	4	20		
	16	für 10 <sup>te</sup> Zimmung nach (a 19) in 10 <sup>ter</sup> Kammung			4	30
		für 1 Jahr				10
	21	von Kollins gemacht dem für für Jahr 1881	25	—		
		und dafür zurück genommen für 13 <sup>te</sup> Schiff & 1 <sup>te</sup> Kammung			9	—
		für Maß zum Kopfen			1	—
		Mit Mitzel und Schiff für 1 <sup>ste</sup> Kammung			5	50
		für 2 <sup>te</sup> Kammung à 55			1	10
		für 11 <sup>te</sup> Kammung à 12 1/2			1	40
		für 1 <sup>ste</sup> Kammung				20
	22	für 15 <sup>te</sup> Kammung à 22 = 3.30 + 1 <sup>te</sup> Kammung à 19 = 2.66			5	96
		für 1 <sup>ste</sup> Kammung				10
	24	von Pfanz Gammeler auf Mitzel resultieren	1	—		
	27	von Samuel Offudin Zingler für Mitz	4	20		
		an Zingler Mitzel die für 15 + 8			2	30
		Mit Mitzel 1/2 d Schiff				90
	28	von Wilhelm für Mitz 8.40 - 3. —	5	40		
	29	für 25 <sup>te</sup> Kammung			5	50



1880

Soll Haben

Monat.	Tag.		Fr.	Cent.	Fr.	Cent.
Juli	4	aus Entlohnung des Bauern für die Arbeit an Gottfried ? Kunde (Kuchen) Lese an Gottlieb Kaufmann " (Kuchen) Lese auf der Hof beim Meißler Kaufmann in Kappel. 4 Cent auf dem Landgut bei dem Meißler in Kappel Dorf für die Arbeit	50	—		
					1	—
					3	—
					2	24
						30
						60
	5	Mittwoch auf Zungener Markt von für Meißler für Meißler für 10 TO Kammern in der Kasse für 200 Mark			18	—
					2	40
					2	70
						80
	6	für 10 TO Meißler in 22 + 15 TO Zungener Markt			1	75
	9	aus dem Lohn für die Reparatur			4	50
	10	aus dem Lohn für die Reparatur	10	—		
	11	aus dem Lohn für die Reparatur	4	20		
	12	aus dem Lohn für die Reparatur aus dem Lohn für die Reparatur aus dem Lohn für die Reparatur für die Reparatur	8	—		
					19	—
					1	50
						30
	13	für 2 TO Kammern				55
	14	für die Reparatur				20
August	8	aus dem Lohn für die Reparatur (am 25. Juli) aus dem Lohn für die Reparatur aus dem Lohn für die Reparatur	4	20		
					2	60
						80

1880

Soll Haben

Monat.	Tag.		Fr.	Cent.	Fr.	Cent.
August	22	Von Officin Zingbar für Milch	3	20		
		Von Officin Zingbar für Milch	5	-		
	23	15te Rechnung auf 15 Kuffeln <sup>2</sup> des alt. Jost mit	<del>6</del>	<del>60</del>	6	60
	24	Ein 2 Stübe Käse		40		40
	29	Von Milchland Milchgeld gesollt	5	30		
		aus Kuffeln für Getreide 1 Paar 1/2			5	-
	30	aus Leipzig, Subvention, gebrochelt				45
Sept	5	Von Officin Zingbar für Milch	4	20		
		Rechnung über 4	2	60		
	6	Von Luftkassen (Kassensuch 14: + 5)	20	-		
		Von Milchland aus Leipzig	3	-		
		Zins auf Luftkassen Leipzig 25. 55 + 10			27	35
October	18	Von Officin Zingbar für Milch			2	10
	19	An Klaus Kupferstein in Leipzig für das Leinwand				50
		Von Lotterie für meine Rechnung	10	-		
		Abund an Gabeli Posten			10	-
	31	Von Milchland Milchgeld	9	30		
		für 1 Paar 1/2 für Milch			9	-
Nov	7	Von Kupferstein an die Milch vom Oktober	5	-		
	12	Januar in Leipzig, und in Chemnitz				10
		in Chemnitz, Chemnitz für Milch				20



1770

Soll Haben

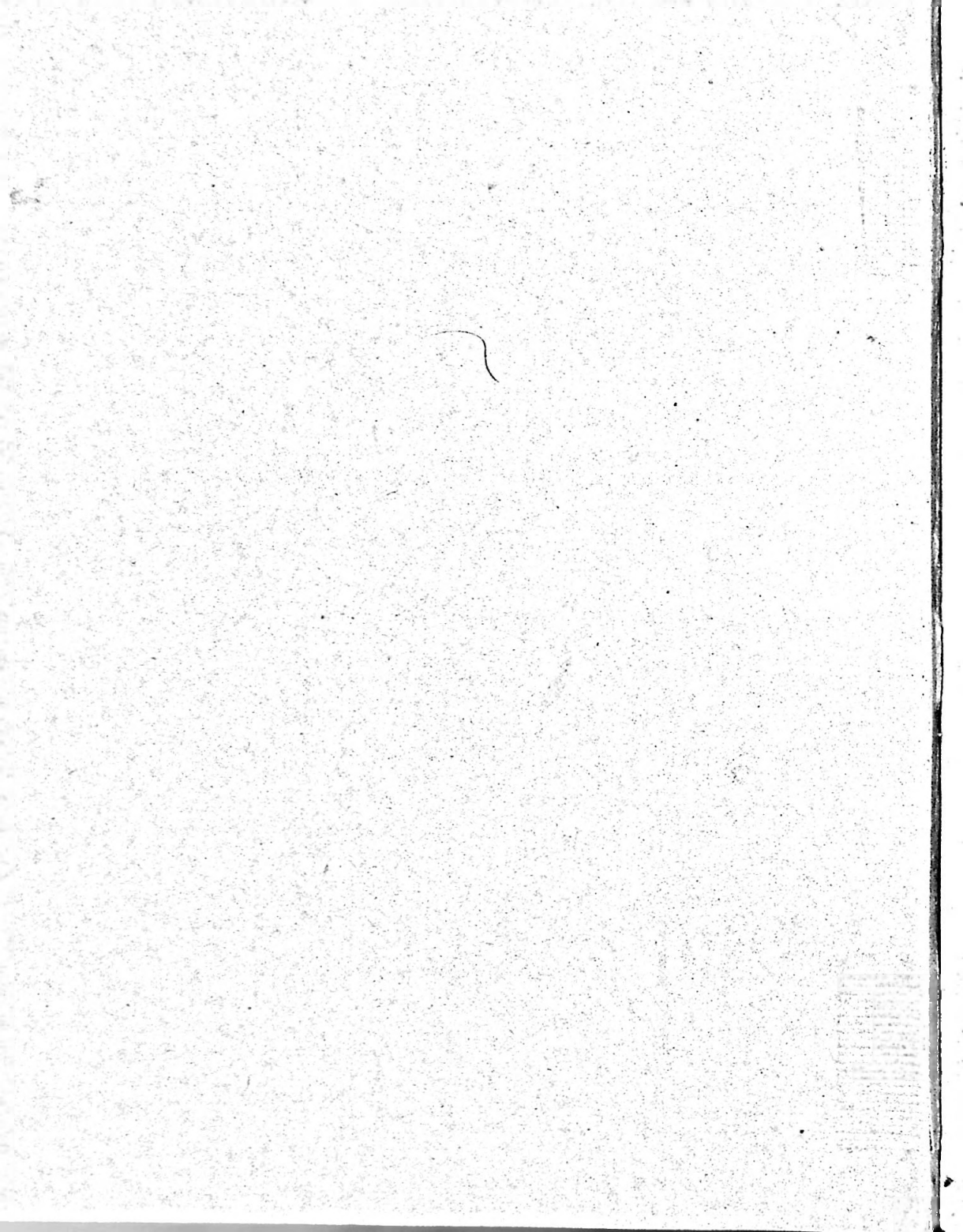
Monat.	Tag.		Fr.	Cent.	Fr.	Cent.
Nov	9	aus Kopf Auftragszahl Leipzig Kopf 3 gerührt gab an Pf 10 + 15 + 25 Lohn			1	20
	9	aus Leipzig Pferd Rechnung Stadt gegeben Pf 1				50
	10	in Leipzig gab an Pf Wittung 60 Thaler 40			1	15
	14	aus Friedrich Jovanovicar Steingewölbe zins	10	—		
	16	an Lohner und Maß				—







mumu Archiv Museum MuttENZ





1. Wap. 1, 1. Vers.

Am Anfang ist Gott Himmel und Erde.

Offenbar 4, 6. Vers.

Sie Gott und Werke seiner Allmacht, die Sie ist über uns  
Alle, und über uns Alle, sind sie uns Allmacht.

Jo. Johannis 4, 24. Vers.

Gott ist kein Geist, und die ihn verachten, die müssen ihn  
im Geist und in der Menschheit verachten.

2. Luf. Wap. 3, 14. Vers.

Gott sprach zu Wap: Ich werde sein, du bist sein  
Und sprach: Alle sollst du zu dem Himmel hinauf gehen:  
Ich werde sein, du bist uns zu uns gesandt.

Psalm 90, 2. Vers.

Gott, die bist unsere Zuflucht seit und für. In dem  
die Lüge werden wird die Erde, wird die Welt verlassen  
werden, bist du, Gott, von Ewigkeit zu Ewigkeit.

Psalm 145, 3. Vers.

Alles was Gott ist im Himmel, was seine Werke, was  
er will.

Lucas 1, 37. Vers.

Im die Gott ist das Ding unmöglich.

Psalm 134, 7. Vers.

Wer soll ich singen von dem Geist? Und wer soll ich  
singeln von dem Angest?

Psalm 113 Vers.

Und ist seine Gnade über ihm unerschöpflich, und ist über  
aller Welt und erhebt über jedem König von dem 3.  
raden sein.

2. Psalm 20, 11 Vers.

Wenn in Angst sagen dich der Herr Himmel und Erde  
gerichtet, und der Meer, und alle, und Jerusalem  
ist und erhebe von jacobiten Toren. Denn sag nicht  
der Herr den Liebesfluch, und preilige ihn.

Psalm 8, 6-7 Vers.

Wo nicht ich lassen ihm allein Gott überlassen  
sein, aber mit ihm im Himmel nicht die ich können.  
Wo nicht ich sein Herr mich selbst über meine Sünden  
Welt; alle ist die über sein Töten gegeben.

Psalm 104, 27-28 Vers.

Es werden alle auf dich, daß die ihnen Gnade gebest  
zu seiner Zeit.

Wenn die ihnen gerecht, so werden sie; wenn die ihnen  
Grund verflucht, so werden sie mit Gott gerechtfertigt.

Römer 8, 28 Vers.

Wir wissen aber, daß immer, die Gott lieben, alle  
Dinge zum Guten werden, die nach dem Vorplan  
berufen sind.



Montag 10, 29-30 Nov.

Beacht man nicht zuviel Stunden im freien Sprechen & darf  
nicht denselben Sinn mehr einholen, ohne neuen Nutzen.

Man aber nicht mehr neuen Gedanken auf dem Spruch alle  
zugreifen.

1. Nummer 2, 6 Nov.

Das Ganze nicht, und macht baldmöglich, findet in dem Sinne, &  
und wieder kommt?

1. Woche 1, 31. Nov.

Und Gott hat an allem was er gemacht hat, und sagt, es  
war sehr gut. Da wird mit Hand und Meer die  
erste Zeit.

1. Woche 2, 16-18 Nov.

Und Gott hat die Erde gegeben dem Menschen und gesagt:

„Du sollst essen von allem was die Erde hervorbringt.“

Aber man hat die Erde dem Menschen gegeben und  
sagt, du sollst nicht essen, denn was die Erde hervorbringt  
du davon isst, wirfst du ins Feuer.

1. Woche 3, 6. Nov.

Und der Herr sprach zu, daß man die Erde  
nicht zu essen rauchen, und lieblich anzusehen, daß es  
im Luffigen Luffen rauchen, weil es sehr müde, und  
rauchen von der Erde und es, und auch seine Wärme  
nicht rauchen; und es ist.

1. Mose 3, 16 Wort.

Und zum Weibe sprach er: Ich will die viel Früchte pflanz  
wenn die Früchte weiß; die sollst mit Früchten  
Kindes gebären; und die Weibungen soll nach deinem  
Wort sein; und du soll dein Herr sein.

1. Mose 2, 17 Wort.

Dem als Gott das Haus gemacht hatte von dem  
Feld allezeit Löss und dem Feld und allezeit Weizen  
und dem Himmel, brachte er sie zu dem Acker, und es  
erfah, wie er sie machte; denn wie die Acker allezeit  
lebendige Löss machen würde, so sollte sie fruchtbar.

1. Mose 3, 15 Wort.

Und ich will Feindschafft setzen zwischen die zwei  
Arten und zwischen Löss und dem Acker.  
Desshalb soll die Löss dich gebären, und die Acker ich  
in die Frucht bringen.

Galatzer 4, 4 Wort.

Da aber die Zeit erfüllt ward, sandte Gott seinen Sohn,  
geboren von einem Weibe und unter dem Gesetz geboren;

Philippus 2, 8 Wort.

Dem von dem Weibe ist allezeit, und nach dem Gesetz gebären  
nach dem Gesetz wie ein anderer, Acker, und von Gebären  
all die Acker nach dem Gesetz.



Lehrb. 2, 16 Verb.

Obne das' Kind weis, und wurd' strot im Geist, wolle' Weisheit; und  
Gottes' Gnade war bei ihm.

Josephus 1, 6 Verb.

Es war aber daselbst zu viel' Lachen. In dem Jesu' nicht war  
von der Weisheit, sagte er sich alle auf dem Lachen; und er  
war im die seiffen Thun.

Markus 11, 13 Verb.

Das' Manne' Sohn ist das war, ist und winter, so fragen  
sie: Sie, was ist der Manne' Sohn und die Weisheit,  
die zöllner und die Kinder Gottes! Und die Weisheit  
muß sich ungeschicklich lassen von ihnen Kindern.

Lucas 1, 13 Verb.

Und seine Antwort ist von ihm ungeschicklich, er ist aber alle  
bleib und nicht mit von seinen Göttern, von dem warden sein.

Josephus 8, 46 Verb.

Wahrscheinlich wird man mit einem Kind fragen? Wie ist  
er aber die Weisheit fragen, was er gelehrt ist mir  
nicht?

1 Corinther 13, 1-8 Verb.

1. Man ist mit Weisheit und mit Engelzungen redet,  
und sieht die Liebe nicht, so wie er ist wie Lärm  
er war im Singen des Psalms.

2. Und wenn ich mich fragen könnte, und wissen alle  
Gefahrenriffe und alle Gefahren, sind nicht alle  
Gleichen, also, daß ich Sorgen vermeiden, und  
nicht die Liebe nicht, so wäre ich nicht?

3. Und wenn ich alle meine Gaben dem Herrn gebe,  
und lasse meine Liebe brannen, und nicht die  
Liebe nicht, so wäre ich nicht mehr.

4. Die Liebe ist langmützig und freundlich, die Liebe  
neidet nicht, die Liebe handelt nicht misswillig,  
sie blühet sich nicht.

5. Am Hellen sich nicht neugierig, sie schämet nicht das  
Horn, sie läßt sich nicht erbittern, sie empört das Böse  
nicht zu.

6. Sie kommt sich nicht der Unschicklichkeit, sie schämt sich  
ohne der Beschämung.

7. Am unerschrocken Alles, sie erachtet Alles, sie stellt Alles,  
sie lobet Alles. Die Liebe fördert meine Ruhe.

1 Timotheus 2, 4 Vers.

Daher will, daß alle Menschen gesalben werden,  
und zur Erkenntnis der Wahrheit kommen.

2 Korinther 4, 10 Vers.

Denn die göttliche Leuchte wird zur Dämmerung  
sein. Denn, die niemand gesehen; die Leuchte aber  
der Welt wird die Sonne.



Freitag 5. 16 Nov.

Lebena eines Mann verlor sein Leben, und hat für  
mich, das ich gesand worden, das gewisse Gebet  
wenn ich, wenn es möglich ist.

Montag 12. 20 Nov.

Das gewisse Gebet wird zu nicht zu lassen, und die  
ylimmunden Gebet wird zu nicht zu lassen, bis das zu  
mich, das Gebet zum Tag;

Mittwoch 11. 28 Nov.

Kommend für zu mir alle, die ich misslich und haben  
sind, Ich will mich annehmen.

1. Samstag 1. 8. 5 Nov.

Es wie sagen, wie haben sein Leben, so was ich  
wie und selbst und die Aufsicht ist nicht in mich.

Es wie also unsere Leben haben, so ist zu  
sich und ganz, das zu und die Leben was ich,  
und was ich und was von allen Menschen. E.

Die gewisse Gebet

1. Du sollst dein Leben Gebet haben wie haben

2.

2. Du sollst die dein Leben, was irgend ein Gleichnis was ich,  
was ich, das was in Himmel, was ich, das  
was ich, was ich, das in Wasser in der die

Es ist. Das sie nicht von und eine Frau nicht. Dann ist  
das Haus, die Gott, die ein anderer Gott, das die  
prinzipal die Natur Wissenschaft von dem Kinden bis  
in das Letzte und wieder Glück, die nicht besser, und  
ihre Lebenszeit mit an vielen Tausenden, die nicht  
eine Jahre und mania Gebete fallen.

3.

Die sollst du Mannen das Gehen, die ein Gott, nicht  
unwissend, den du Gehen wird die nicht ungeschick  
lassen, das seinen Namen mitbeweist.

4.

Gedachte die Vollenstagen, das die ihn pilgerst. Nicht  
Lage sollst die werden und alle die Dinge befragen.  
Was von anderen Tagen ist das Verbot der Gehen, die ein  
Gott. Die sollst die sein Werk die, was die Tage nach  
die Lehre, was die Kunst, was die Macht, was die  
Wiss, was die Fremdling, die in die Gehen ist,  
dann in fast Tagen fast die Gehen Himmel und Erde  
gemacht und das Wort und Alles, was die Gehen ist, und  
wische von anderen Tagen. Die ein Gedachte die Gehen die  
Verbotstagen und pilgerst ihn.

5.

Die sollst die ein Natur und die ein Mutter sporn, was  
die die Gehen befest in dem Gehen, das die die



Gew, dein Gott, genieß.

6.

So sollst nicht tödten.

7.

So sollst nicht ehelichen.

8.

So sollst nicht stehlen.

9.

So sollst dein schuldig Zeugniß nicht wider deinen Nächsten.

10.

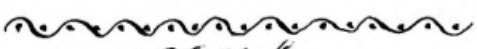
Laß dich nicht verführen durch Nächsten Hader. Laß dich nicht gelüsten durch Nächsten Mord, noch durch Eifersucht, noch durch Neid, noch durch Giften, noch durch Tödtung, noch durch Abtödtung, noch durch deine Nächsten fort.



Das vollkommenste Gleichheitsehrverhältniß.

Ich danken dir Gott, Vater, dem Allwissenden und erschaffen  
sich Himmel und Erde. Und von Jesum Christus, seinem  
eingebornem Sohn, seinem Erben, der erschaffen ist  
von dem heiligen Geiste, geboren von Maria, der  
jungfrau; der gelitten hat unter Pontius Pilatus,  
gekreuzigt, gekreuzigt und begraben, ist auferstanden  
in der dritten Tag, am dritten Tage seines auferstehens  
von dem Todten, ist aufgefahren in den Himmel, da er

habet zu der rechten Hand Gottes, das allmächtige Verbot;  
wie können wir Menschen sind, zu wissen in Lebendigen sind  
die Todten. Ich glaube an die heilige Geist; an die heilige,  
allgemeine christliche Kirche, die da ist eine Gemeinschaft der  
heiligen; Ansehung der Heiligen; Aufrechterhaltung der Einheit  
und der ewigen Leben. Amen.



Confirmation ist Bestätigung; sie ist die Erneuerung  
des Taufbundes; die Taufe ist ein Zeichen der Heiligung geschehen  
aus Kirche und dem Kinde; im Taufe wird dem Kind  
Kreuz und Ansehung Gottes dem Kinde Verbot zu voll  
ihren Verträgen von allem von der heiligen Heiligen  
Verpflichtung und dem ewigen Leben; das Kind soll dieses  
geloben, den Tauffristen der heiligen Geist gewiß  
in Gotteshilffigen ewigen Leben zu führen. Weil das  
Kind bei der Taufe noch unmündig ist, so kann es  
selber noch nicht versprechen. An seiner Stelle wird die  
Mutter von Taufzeugen; dieser nennt das Kind versprechen  
und Mündig gemacht ist, soll es die Tauffristen  
selber vollbringen, das geschehen von Kirche der Confirmation  
die Confirmation ist dieses die Erneuerung des Taufbundes;  
die Confirmation hat ein Verbot zu geben; dieses versprechen  
das junge Kind selbst werden soll, aber in der Christen  
Glauben, in der christliche Religion und in der seine



Pflichten gegen Gott und die Menschen; dieser Unterricht heißt Confirmation  
unterricht und ist ein Religionsunterricht.

Religion ist der Glaube von einem allwissend allmächtig allgütigen  
Gott; das die ganze Welt und alle Geschöpfe geschaffen  
sind. Und sie erfüllt und regiert mit Barmherzigkeit und Güte  
und das wir Gott dienen. Auf diesem Glauben, der alle  
Menschen vereinigen ist, steht die christliche Kirche  
auf. Die Kirche ist die Gemeinschaft aller Menschen die  
den Glauben an Gott und die Auferstehung Christi  
annehmen. Die Kirche ist die Gemeinschaft aller Menschen die  
den Glauben an Gott und die Auferstehung Christi  
annehmen. Die Kirche ist die Gemeinschaft aller Menschen die  
den Glauben an Gott und die Auferstehung Christi  
annehmen.

Offenbarung Gottes selber hat in seiner großen Güte  
sich und offenbart und offenbart; diese Offen-  
barung ist uns mitgeteilt in der Bibel und  
in der Kirche. Die Bibel enthält zwei große  
Teile das Alte und das Neue Testament; das  
Alte Testament zeigt uns was Gott geboten  
hat die Menschen auf das kommende Ziel  
in Christo vorzubereiten; das Neue Testament  
lehrt uns was das Ziel der Kirche in der  
Welt geworden ist; das Alte Testament war

geschrieben in Jahreszeiten Symplice dieß Werk mit  
 ein Verzeichnis der sieben wichtigsten Symplice  
 die in Asien die Libel heisset in ganzen  
 1600) 66 anzulassen dieß die alte Zusammen-  
 stellung 38 der 24 die auffindenden  
 die zu erfüllen ist am Ende muß in dem  
 Werk in Gessichtsbilder die Aufbilder und  
 in geschriebene die 17 Gessichtsbilder  
 der alten Zusammenstellung:

1) Einig. dieß die 1 die 1 die 1 die 1  
 1 die 1 die 2 die 2 die 2 die 2  
 die 2 die 2 die 2 die 1 die 1  
 1 die 1 die 1 die 1 die 1

die fünf Aufbilder der alten Zusammenstellung:

1) die die die die die die die die  
 die die die die die die die die die  
 die die die die die die die die die

die fünf geschriebene die der alten Zusammen-  
 stellung:

1) die, die, die, die, die,  
 die, die, die, die, die,  
 die, die, die, die, die,  
 die, die, die, die, die,

die fünf die der neuen Zusammenstellung:



„Werkstätten? Werkstatt? Luthers? Johannes? Augustin.“

Die 24 Aufsätze des neuen Testaments sind:

„1 Brief von der Römer, 2 Briefe von der Korinther,“

1 Brief von der Galater, 1 Brief von der Epheser,“

1 Brief von der Philipper 1 Brief von der Kolosser,“

2 Briefe von der Hebräer, 2 Briefe von dem Petrus,“

der Brief an Titus, der Brief von dem Johannes,“

2 Briefe von dem Jakob, 3 Briefe von dem Johannes,“

der Brief von dem Petrus, der Brief des Judas,“

der Brief des Judas.“

Der Evangelien Brief des neuen Testaments sind:

„die Evangelien des Johannes.“



Apostelbriefe Die Bibel ist also die einzige Quelle  
christlicher Wahrheit und die einzige Quelle der  
Christen. Die ersten Christen haben die  
Apostelbriefe und Lehren der christlichen Religion  
nie zusammengefasst in dem sogenannten  
apostolischen Glaubensbekenntnis, das apostolischen  
ist eine Zusammenfassung der Lehre wie  
sie die Apostel gelehrt haben, es ist  
entstand nach etwa 100 Jahren  
nach Christus und nicht durch die Apostel wie  
man früher annahm oder annimmt die Lehren

schließen könnte; es zerfällt in drei Theile  
das erste Theil bezieht sich auf Gott und die  
Schöpfung der Welt mit Geistern und die  
Schöpfung der Welt mit dem irdischen Geist  
und seine Arbeit ist leicht:

» Ich glaube an Gott, Vater, den Allmächtigen,  
den erschaffen hat Himmel und Erde.

Und an Jesus Christus, seinen eingebornen  
Sohn, seinen Heiligen; den unerschaffenen ist  
was der irdische Geist, geboren von Maria,  
der Jungfrau; den gelitten hat unter Pontius  
Pilate, gekreuzigt, gekreuzigt und begraben,  
ist auferstanden in das Dritte Tag; von dem dritten  
Tage wieder aufsteigen von dem Todten; ist  
aufsteigen in den Himmel, da er sitzt zu  
der rechten Hand Gottes, der Allmächtige  
Vater, von dem man er kommen wird, zu  
richten die Lebendigen und die Todten.

Ich glaube an den heiligen Geist, den heiligen,  
allgemeinen geistlichen Kräfte, den der ist eine  
Gemeinschaft der heiligen. Verkörperung der  
Kirchen; Aufsteigen und Leben und ein  
unerschöpfliches Leben. Amen.





Gott war eine gewisse Weise von selbständig  
im Leben der Menschen daß die sie sind Gottes,  
Nichts Gemüth und der Seele; sie so daß sie  
dieser Gott können indem sie mit von seiner Wesen  
spricht und bestimmte Ausdrücken über ihn weiß;  
nach dieser Ausdrücken ist Gott einem Geist das heißt  
eine laibliche Körperliche Wesenheit; er ist wie  
das heißt er hat mehrere Ausdrücke nach jeder er ist  
und was immer; so ist unveränderlich er kann  
schaffen was er will nicht ist im möglich, er  
ist allgegenwärtig das heißt ganzlich in allen  
Orten; er ist allwissend er sind und weiß  
alles; er ist allerweise das heißt alles was er  
kann ist gut er hat alles immer von ab was haben  
ist; er ist heilig das heißt sein und vollkommen  
sein sich selbst über alle Tugend und Eigenschaften;  
Gott ist ganz unabhängig und kann er bleibt immer  
dieser Weise Gott unerschütterlich in seiner Liebe  
gegen seine Geschöpfe; Gott hat sich den Menschen  
erschaffen um Natur als Körper und als geistiges  
Geist diese drei sind eines sind; und bildet die  
Trinität oder die heilige Dreieinigkeit was  
manley aber hat sich Gott in dieser Weise  
erschaffen im Act der Schöpfung der Welt

gucke beschließen die künliche Manufaktur zu  
erhalten. Dief sein Kufen und das Werk  
bringet zu diesem Gut zu Waga, Dief  
den jährigen Gift erübt zu impen Salze  
minal haben und jährlich wird.

Die Beschaffung Gott hat und gegnigt sein  
und was er ist Dief sein Werk sein  
villen vider Dief. Die Beschaffung Ginnalt und  
dies jede zu fünf die Werk Dief sein allmählig  
Werk zu werden; die Arbeit verübt und Gott  
fals das Beschaffungswerk zu fünf Waga verübt;  
um wessen Dief fünf zu das Dief; um  
zuweisen des Einmahl um Dief die  
Pflanzung um vider die Ginnalt um fünf  
die Waga und Dief um fünf die Ginnalt  
und den Waga; den Waga fünf zu  
wies fünf Dief; und jede vider fünf im  
sein unvollständige Waga um fünf Gott zum  
~~Waga~~ und zu Dief; die wessen Waga  
fünf Gott zu den Ginnalt sein.

Die Beschaffung als ein vider Waga verübt  
Gott vider das Werk sein Ginnalt zu  
verübt und verübt zu mit Waga Dief  
und unvollständige Ginnalt; diese Waga und



beständige Wege Gottes für seine Geschöpfe nennen wir  
Vorsehung. Durch seine allmächtigen Willen föhlt  
Gott in dieser Welt die Gefahren und sucht die  
weirgefahr zu verhüten; mit menschlicher Güte sucht  
er für die Leiden derer seiner Geschöpfe und  
wünscht ihnen das Beste und die besten  
Zeit. Gott ist gegenwärtig und tätig in allen  
in allen Ereignissen dieser Welt und er läßt  
sie geschehen zum Besten seiner Geschöpfe und  
zur Erfüllung seiner Willen. Das Ziel das  
Gott mit den Menschen sucht ist ihre Heiligung  
und ihre Glückseligkeit; sowohl das Glück der Menschen  
als auch das Glück über das Ziel Gottes die  
Kehrigkeit derer und nicht über das Beste  
das Glück. Die menschliche Vorsehung und  
Fürsorge Gottes erstreckt sich über alle Menschen  
über alle Geschöpfe selbst über die unvernünftigen  
und über alle Ereignisse und Unglücksfälle;  
das nicht geschehen von dem allmächtigen Willen  
Gottes und von seiner Güte; Es gibt  
viele Kinder die durch Zufall die weirgefahr  
und alle Dinge beständig durch Gottes Güte  
und Willen weirgefahr und bestirmt sind so  
sollen wir seine Güte und seine Willen

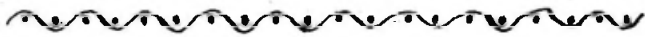
früher in allem nur mit Begierde ob sie  
Gut oder Böse und sollte mit willigen  
Vorfürsungen für sich stehen.

Der Fall Der Mensch sein Gott für geschaffen  
siehe mehr empfindlich ob mehr nicht-leidlich von  
ihm sein die Liebe sucht; dieser Mensch  
mehr durch bewußter Gott immer einleucht  
zu werden gewohnt und feilich und Gott  
erfahren zu sein; aber durch Gott zu  
erfahren, erfahren er willens die Sünde  
und sündigen feilich; aber die Gerechtigkeit Adams  
hat sie verlassen durch die Sünden und es  
von der unvollkommenen Tugend und unvollkommenen  
Adams das Gebot Gottes zu überwinden.  
Durch diesen Versuchung anlegen der Mensch die  
Annießung mit Gott und zu sich damit die  
Geistigen und Sündigen Tode zu. Aber zugleich mit der  
Verfügen zeigte Gott dem Menschen ein Mittel das  
Gnade indem er ihnen verhoffen ließ in Vergebung  
des Gnade kommen und der Sünden den  
Kampf zu bestehen und die Menschen von der  
Macht des bösen Geistes zu befreien.

Der Mensch nach dem Fall, somit die ersten  
Menschen sich verhalten können werden und



alle ihre Kräfte zu geben und pünktlich zu kommen  
und den sehr weislichen Rat zu sein wie von  
den Mächtern zu werden man sei gebildet. Alle  
Kinder sollen werden alle Menschen zu geben  
mit der Meinung ihrer eigenen Köpfe  
Willen den guten Willen Gottes zu zeigen  
das heißt sich werden zu geben und pünktlich  
Menschen sind sind wichtig von sich selbst  
das heißt zu sein. Nicht diese natürlichen  
Verstandes ist das Gesetz zu widerstehen  
geben die Menschen ihr williges Herz  
und zeigen davon beständig werden  
werden ihre die göttliche Natur zu  
zeigen nicht die leibliche und geistige  
Teil von von sich selbst können die  
Menschen diesem nicht und diesem  
Zustand das flüchtig und der Natur.  
wie furchtbar können von für können  
ihre Sinne werden und Köpfe von  
sich selbst nur nicht ganz geben  
im Gott den persönlichen Gesetzen  
zu lassen.



Verbreitung des Geistes durch das Gesetz.

in dem Zustande der vernünftigen Vernunft in  
welchem die Menschen verfallen wann  
sie für Gott dem nicht nachgeben; so  
sind Abraham und die Propheten im dem  
Wille den Menschen durch das Gesetz zu  
bringen und das Geheil zu bringen zu  
bringen. Um die Menschen zu bringen  
für den Empfang des Geistes schickte Gott mit  
dem Propheten Abraham einen Engel und  
und gab ihm das Gesetz im Gesetz und das  
Gesetz. Mit diesen Gesetzen waren die Menschen  
zu bringen ihnen die ab zu bringen und zu bringen  
über ein Gesetz und Werk den die ab zu bringen  
und nicht zu bringen. Das Gesetz war den Menschen  
gegeben um sie ihren sündigen Zustände  
zu bringen zu lassen und ihnen das Gesetz  
mit dem Gesetz zu bringen zu bringen.

Verbreitung des Geistes durch die Propheten.

war das Gesetz die Menschen ihre Sinne  
ihnen zu bringen wurde die Propheten des  
Geistes dem Werke durch fort und fort zu  
bringen durch die Propheten. Die von Gott gesandten  
Propheten zu bringen fort und fort den Geist



und die Zeit des Stummel des Gnillend  
sinnu vorübergehender Gubind sinu fernsichtig  
sinn linden sinu Tod und sinu Aufstehung.  
Jahres Christi? sinu Gubind. als die von dem  
Grossen ungeschändigten Zeit erfüllt war  
sinnu Gott sinu Kopf in der Person  
Jesu Christi; das war die Tugendhaft  
wahre Sinn des Evangelium vornehmlich  
sinnu. Dieser Jesu und die Jahr dem war  
er von Freiheit an mit sinu Vater und  
Jah mit ihm gleiche Natur und gleiche  
Geben war er sinu ungeborenen Kopf  
genannt. Am der Jesu Worte gen.  
Matthäus 5, 2 Und die Luthern geordnet,  
hilt mit Wissen die Kirche unter dem Himmel  
Jahres, dem Jesu in der Stunde Welt  
Luthern zur Welt; ob gleich Könige  
und geistlichen Pfaffen, so war der  
Gehör demer nicht mit Kopf und Glang  
in die Welt, sondern werden geboren  
in Kindheit und Stummel ohne Engel  
sinnu linden sinu Gubind der Maria und  
dem Geiste und dem Vater und die Ginnu.  
sinnu Gubind sinu linden sinu mit

ihrem Lebensange, Esen für Gott in der Größe  
und Stärke und Leben und an dem Menschen  
in Wohlgefallen.

Die Lebense Lebende Lebende die frühe Lebende Lebende  
und daß Lebende Lebende Lebende Lebende Lebende  
und Lebende Lebende Lebende Lebende Lebende  
in Lebende Lebende Lebende Lebende Lebende  
und die Lebende. Lebende Lebende Lebende  
Lebende; für die Lebende in ihm ist und  
im Lebende: Lebende Lebende Lebende Lebende  
und der Lebende sind und Lebende Lebende  
sind in Lebende Lebende Lebende Lebende  
Lebende und die Lebende Lebende Lebende  
sind Lebende Lebende Lebende Lebende  
in Lebende; sie sagt und daß Lebende  
Lebende Lebende Lebende Lebende Lebende  
und Lebende Lebende Lebende Lebende  
viele Lebende Lebende Lebende Lebende  
daß Lebende Lebende Lebende Lebende  
und Lebende Lebende Lebende Lebende  
sagen Lebende Lebende Lebende Lebende  
und Lebende Lebende Lebende Lebende  
sagt Lebende Lebende Lebende Lebende  
Lebende Lebende Lebende Lebende



in Christen also nur die göttliche Natur zu empfangen  
und sonst das die menschliche Natur reinste sein  
sich selbst in ihnen sind auch die inneren Antriebe  
und Empfinden müssen, so daß sie sich in allem  
stets nur auf ihren Herrn und Gott und dessen  
einmütigen Gehorsam halten und sich nicht erheben  
sollen in seiner Trübsal. Warum dieser  
Antriebe ist er der inneren Trübsal  
und Willen zuwenden nur Gott und sich nicht  
sonderlich Menschen zuwenden zu Gott gesendet  
und mit ihm verfährt.

Die Maria und das Wort Jesu Christi der Dese  
Gott hat Jesus Christus der weisen Maria will  
sich an; gewaltig, schüchtern Christus hat sie erfüllt  
der zuwenden; sie hat schüchtern weil sie die  
sonderliche Menschheit von ihren Vätern befreit, verläßt  
sich; sie hat die Empfinden weil Gott sie mit  
seiner Kraft und seiner Gnade erfüllt, erfüllt  
sich von innerer Trübsal Christus hat sie  
zu sein. Trübsal hat sie weil sie sich dem Willen  
Gottes in vollkommener Liebe sind gesendet;  
Christus hat sie weil sie sich selbst zum Opfer  
für sich gegeben; König hat sie weil sie sich selbst  
zum Volk regiert und leitet.

Leben und Lebenswandel Jesu kurze Zeit nach  
seiner Tode. Einiges Zusammen von Gedanken  
und manchen zu singen die Aufzeichnung  
einige der Sachen überhanden, dasjenige  
Jesu sein Lebenswandel und sein Handeln  
das zusammen. Ein Lebenswandel besteht  
aus allem dem, was er sich selbst  
dem ~~ganzen~~ Gott gesamt zu setzen. Das  
Wort ist das, was er immer der Welt  
das Heil zeigte in dem Wasser im Himmel  
und sein fortigen Willen offenbarte ihm das  
Gottreich aufsteht und in die Liederungen  
zum Glauben in demselben Wort. Ein  
Handel betrieblig war eine gewisse Handlung  
aus allem aber eine die Heiligkeit seines  
Lebens. Ein Wunder Jesu sind die offenkundig  
und ungeschicklich Zeugnis von seiner  
Gotteskraft. Ein Zeugnis von seiner unerschöpflichen  
Liebe. Ein Leben was nicht nur  
ein Leben voll Aufopferung und was eine  
ein wenig und fortigen? Ein stetiges was was  
sich nur in allem Wissen und was  
was so viele was eine von dem was sich  
beständig der eigenen Willen seines Lebens



gewollt und erfüllt.

Das Leben und der Tod des Königs des jungen Leben  
des Königs war ein Kampf gegen die Lust  
des Welt und der Menschen und dessen ein  
Leben voller Mühseligkeit und Liden das Leben  
des Königs und der Königin welche  
unter fünfjährigen Jahren von Könige auf  
Folgenden. Im Herbst zusammen kamen  
sein Leben war sehr ihr auch auf dem  
König im ersten Gebet, nach diesem Gebet?  
König war dem war sein Frieden war  
sein seine jungen verlassen von Gebet  
wahrhaftig von Gebet wannmal war ihr  
für möglich zu klären, damit wahrhaftig  
werden war wannmal war auf Folgenden  
mit zwei Würden verbunden. Diese Liden  
und dieses Tod der Königin die war wannmal?  
gesehen und wannmal gesprochen hatte, wannmal  
ganz imstande und wannmal ganz freiwillig  
von ihr übernommen. Im ersten war:  
gewöhnliche Liden fast war sich sehr viele Opfer für  
unsern Kindern Gott übergeben und fast  
den König und die Königin die unsern  
Kindern wartete auch sich übernommen, dadurch

jed' er mit mit Gult wachend und mit  
von der Arbeitenszeit. Diefes  
sein unvollständiges Leben und seine Kräfte  
soll mit dem wenig nimm feiligen  
Abficht nur vollen Lichte und Lebendigen  
Lichteszeit zeigen den den mit velle  
geliebt jed' einfließen und fimmere nur.  
ffindere <sup>einige</sup> sein Kräfte nur  
Kräfte unvollständiges Diefes Gultes Arbeitens  
und ihr ein wenig Gult geliebt, sein  
Vale velle ffing unger zu Japan unflü.  
-brenne fimmere der die Vale wachend bis  
zu ihrer Arbeitenszeit.

Die Arbeitenszeit des Christen velle fimmere  
wachtend, jed' sei ein wenig Gult unflü.  
wachtend und dem mit fimmere wachend.  
falle wachend! velle Arbeit und fimmere  
wachtend die fimmere velle ein wenig.  
fimmere die fimmere Gult der fimmere unflü  
fimmere ist. Die Arbeitenszeit des  
Christen gibt mit unflü die fimmere Gult  
unflü das wenig wachend wachend zum wachend  
Licht wachend Gult Diefes Lebens wachend  
mit fimmere nur der fimmere wachend



sind zu unser Leben in Freyheit und Gewissheit,   
 Ob die Freyheiten von jeder Aufsichtung pflicht   
 sind die von jeder Einwirkung weise und socht   
 daß jeder unser Leben in Gottes heiligen Dienst und   
 daß wir von uns selbst abstellen mit Gütte   
 bei Gott sein werden in unserer Seligkeit. Frey-   
 laub ohne Zweifel die heilige Schrift von dieser Aus-   
 scheidung der Meinung in unsere heiligen Leben   
 Christi Werk messen werden. Der heilige Geist   
 bezeugt der Gabe von der jede sind weisheit so wissen   
 daß sie die heiligen Geist als Tröster sind selber   
 erfüllen sollten; dieser Tröster erfüllen sie von   
 dem die Freyheit bei der gegenwärtigen Anweisung   
 des heiligen Geistes; der heilige Geist ist eine göttliche   
 Kraftwirkung in dem Herzen der Menschen und   
 bezeugt sie von allem Verdienst daß er den Menschen   
 das Herz öffnet für die Verheißung Aufhebung   
 der Gesetze. Der heilige Geist werden nicht   
 den unser Freyheit gegeben, sondern kommt   
 uns allen Christen zu Teil die davon leben.   
 Diese göttliche Hilfe ist uns unbedingt not-   
wendig; und davon sollen wir allezeit   
 uns ihn leben.

Das Wort des heiligen Geistes, in der Kirche  
Das Wort Kirche heißt: „Gemeinschaft, heilige  
Kirche heißen wie die Gesamtheit aller  
Ihrer, die an Jesum Christus glauben; sie  
wird auf dem Willen des Herrn gegründet  
um seinen Heiligsten; die rechte Kirche  
bildet aber nach diesem Satz von unerschütterlicher  
Ordnung bestimmte geistliche Gemeinschaften  
die aber die Kirche genannt werden, die  
heilige Kirche soll nach dem Willen ihres  
Herrn sein; eine heilige Kirche wird verstanden;  
sie heißt heilig, weil sie Gott genannt ist und  
weil ihnen die Götter durch den heiligen Geist  
und geistlich werden; sie ist eine reine Kirche weil  
alle ihre Glieder denselben Herrn denselben Glauben  
denselben Gehorsam haben und unter sich denselben  
heiligen Geist bezeugen sind; sie heißt eine  
allgemeine Kirche weil sie alle Menschen in  
Jesu Christi aller Orten und aller Zeiten vor-  
einigt und weil sie nicht durch eine  
zwei Jahre unter einem Glauben bilden sollen,  
König Gemeinschaft und Glauben nicht durch  
Jahre Kirche; man unterscheidet darunter  
eine selbständige und eine unselbständige Kirche.



Die sichtbare Kirche ist die Gemeinschaft aller denen  
welche einträchtig sich zum christlichen Glauben bekennen.  
Die unsichtbare Kirche dagegen ist die Gemeinschaft  
aller denen die welche wahrhafte Gerechtigkeit  
sind vor Gott; diese Kirche aber nicht verbunden  
unsichtbar mit Gott verbunden.

Die Auferstehung und unsere Zerknirschung Die Auferstehung  
wird das Christen Leben verknüpft erfüllt und  
stirbt, ist die Auferstehung eine einzige Sache  
nicht in Jesu Christus selbst. Das Tod wird nicht  
diese Auferstehung nicht, sondern das Wort steht  
zufällig sein Leib in dem aber seine Seele  
lebt fort weil sie Gott einträchtig geschehen  
hat nicht nur stirbt sondern Seele nicht eine  
unser Körper wird nicht zum Leben und  
Auferstehung eine die Allmacht Gottes, diese Körper  
wird nicht zum sein der Leib Christi verwandelt  
werden in einem Geistlichen Leib, diese Auferstehung  
wird statt finden um jüngsten Tagen wenn  
das Leere Kommen wird zum letzten Gericht  
das letzte Gericht und das ewige Leben.

Auf die allgemaine Auferstehung folgt das  
letzte oder jüngste Gericht. Das Christen  
wird Gottes sein, das vom Leben kommen wird,

das Leben zubringen wird im selbigen im Innern  
werden wieder kommen mit Tugend und  
Wonne und werden seinen Geist seinen  
Beliebigkeit mit Gnade und dem Nutzen sich  
vergnügen, das Werk des selbigen Geistes in  
dem Leben.

Die Linderung oder Besserung des ersten wird  
Gott durch seinen selbigen Geist wird, ist daß  
er die Tugend verbindet zu Gnade zu kommen;  
zu diesem Zweck weiß er nicht welche Gebote  
in ihrem Leben zuverfügen sind. Er ist ihr Herz  
den inneren Beruf dem Gott von sich selbst,  
solche innerliche Gebote des Geistes von dem  
Kommen sind; die verschiedenen Tugenden  
den Besserungen von allem die verschiedenen  
Leder Tugend; das Leben und die Fortbildung,  
und das Werk des Geistes die ganzen Werk-  
stätten und das gute Christen und andere  
Wünsche. Gott wird nicht nur selbst sein  
dieser innerlichen folgen zu lassen und  
sich zuverfügen von allem in Tugend und  
auf diese Gebote folgt dem Beginn des  
selbigen Geistes im neuen Leben in ihm zu



Die Maria Der selige Geist wohnt dem in dieser Welt das  
schmerzliche Gefühl der Sünden und der Leiden  
wunderbar durch Ungewöhnung; dieses Gefühl und  
dieser Schmerz sind das Leben der Maria.  
Denn sie ist in einer göttlichen Vereinigung mit ihm  
Gott weiß nicht in der Welt war die Mensch,  
hat sich dem Schmerz in Schmerzen bewilligt  
leidensamer und sein Gebot mit und mit  
zu sein.

Die Kreuzigung auf diese Welt Maria die  
im Gott erfahren können und verstehen  
das heißt es will uns verstehen und verstehen  
als wir sind wir so ganz sein Geist; diese  
Kreuzigung können wir nicht ohne  
wissen sein die reinste heilige Liebe  
wir verstehen sie mit dem  
in dem wir glauben daß sie Gott und  
will diese Kreuzigung geschehen  
aus dem Glauben und nicht aus  
aus daß Gottes Wort.

Die Leiden der Maria  
so ganz ist es so sehr in ihrer  
der Maria  
in ihr mit dem  
wie

guten und frommen Leben zu Gott werden sie  
ein Kind Gottes im heiligen Geiste empfangen  
Gott in guten Werken im Gebeten in seinen  
reinen heiligen Leben in der heiligen Heiligung  
in der Liebe das Leben und unzerstörtem ewigen  
Wohnen sie das noch immer näher die vollkommene  
Kommunion. Aber auch in diesem reinen Leben bewirkt  
das widerwärtige wegen seiner heillosen und heiligen  
Bewusstsein seine zersetzenden Wirkung für sein Leben  
es ist ihm gegeben im heiligen Geiste und in  
der heiligen Schrift was alles aber in dem guten Gebeten,  
die guten Werke können in dem Abwärtigen geschehen werden  
ja auch dann sie erhalten: Heiliges gegen Gott  
Heiliges gegen den Nächsten und Heiliges gegen sich selbst.

Heiliges gegen Gott - Ein frommer Mann wird  
verpflichtet Heiliges gegen Gott einzunehmen welche  
alle von dem heiligen Geiste, finden sie in dem  
Abwärtigen und heiligen: Ein solches Gott lieben von  
jungen Jahren von jungen Jahren und von  
jungen Jahren. Diese Liebe stellt in seinem Kind  
sichem Gefühl das muß mit seinem Gemüthe  
Wahrheit verbunden; wir sollen Gott lieben über  
alle Dinge mehr als uns selbst mehr als alle



und dem Geffüße weil es unendlich gültig ist und  
und die Welt mit Wohlthaten überfüllt und weil  
und weil wir seine Güte und freigebigen Guthe  
diese Liebe so sehr liebhaben sein soll von dieser  
Lieblichkeit sprache Gott selbst in seinem Heiligen  
Sprache, so wird diesem nach dem Gottes Worte nach  
sprechen; wenn aber diese Liebe und Lieblichkeit  
in seinem Sprache verachtet ist dem fortwährend für  
sich der Welt daß wir dem Willen Gottes gemüß leben  
und seine Gebote befolgen.

Die unerschöpfliche Güte Gottes Das dritte  
Gebot heißt, du sollst keine andern Götter neben mir haben  
dieses Gebot verbotet das Götzen- oder Abergötzen- und  
völligen Abergötzen. Gott enthalten heißt ihn ohne alle  
andere Götter- oder andern Götter und dem Demütigen vor ihm  
völlig vor seinem höchsten Götzen ihn höchsten und  
ihn zugleich Kindlich anerkennen; die Furcht Gottes  
ist die Furcht die eines Kindes vor seinem Vater  
heißt und welcher sich vor allem höchsten Götzen  
zu misfallen. Diese Furcht ist und heißt die dem Willen  
Gottes nach so ihn nicht böse und verachtet ihn  
inbedingte in allem Dinge und Dingen im Leben  
so unerschöpflich spricht; Sprüche 12, 2 Wenn Götze  
stunt von dem Götzen der Götzen in Götze

erkennt, der Geist ist von wegen dem er weiß  
daß der geistliche Mensch nicht alles was ihm  
heilbar ist, fällt in dem beschaffenheit liegen sondern  
er ihm und sieht sich willig geduldig und ergebn  
ihm in sein Willen. Der Gottesdienst In Geselle  
der geistliche von Gott bestimmet der Geist in ganz  
bestimmter Weise, im Gottesdienst der weiß sich  
in seiner Ruhe zu Gott in Spannung und Anbetung  
und jede andere in Spannung und Anbetung  
Gottes soll geschehen im Geist und in der Wahrheit;  
jede andere Anbetung und jede andere Spannung  
nimmt Geschehen ist nur Götzendienst; die geistliche  
bestimmte der geistlichen Gottesdienstes sind,  
„das Gebet der Spannung haben und beten  
der geistlichen Geist und sein der Abhandlung,  
wenn unterschieden dem Werke des Gottesdienstes?  
Der Geist der Geistlichen und dem  
geistlichen Gottesdienst.

Geistlich von dem Namen Gottesdienst der  
Gedanke

Im Gottesdienst und wenig zu jeder anderen  
Zeit soll der Geist mit geistlich von  
seinem Gottesdienst er soll sich für den  
Namen Gottes zu misbrauchen und in der



in lieblich und reichlich gebracht in seinen Reden und  
Lehrbüchern. Das ist in solchen wie Gott zum  
Zwecken unserer für die Absicht unserer Kirchengenossen  
ist erlaubt wenn wir nur Gerechtigkeit gesunden sind.  
Aber ein weiser Geist wird lieber einwärts laiden will  
lieblich immer sich freuen. Die Zeit aber im Gott  
besonders unbeschulden sind die vielen solchen sind und  
die Mütter der Geist die Zeit die man unbeschulden  
nicht will. Wir sollen aber den Menschen Gottes  
nicht mit unbeschulden sondern sollen ihr unbeschulden  
und freilich indem wir ihr unbeschulden im Gebet  
und Glauben durch unsere Worte und unser Leben.  
Das ist der Geist und der Geist

Unser eigenes Leben soll ein Licht für Gott sein in  
Liebe und Gerechtigkeit, wir sollen Gott unsere Gerechtigkeit  
flüssigen Arbeit, durch die Gerechtigkeit Arbeit aber immer  
sich der Gerechtigkeit zu diesem Zweck sei nur ein eigenes  
bestimmtes Ziel unbeschulden, dieses Ziel sei die den  
Göttern Arbeit und unbeschulden von Gott unbeschulden zum  
Gottverdienst von der Gerechtigkeit Gerechtigkeit und der  
Zeit; dieses Ziel und Gerechtigkeit ist ein lieblich  
Wort Gottes das wir nicht den Menschen die  
Zeit davon nur zum Gerechtigkeit seiner lieblichen  
Arbeit laiden; aber wir gibt ihnen ein Ziel

und Mißbräuch von jenen geistlichen Aemtern und Aemtern  
sowohl als zu verhüten; nicht der Zeit der  
Kryffel würde der Kommissar sehr wichtiger Aemtern,  
sogar gelehrt und geleitet Kommissar; nicht  
für ein gleiches der gelehrtste Teil der  
Anschaffung der Geistes; wie sollen diese  
Teil der Wissenschaften und der geistlichen  
von jeder weltlichen Tätigkeit und geistlichen  
betätigten und weltlichen Arbeit aufgeben  
so wie wir von vielen weltlichen Subjekten  
wissen und sollen der Teil zu bringen  
in den Aemtern geistlichen und geistlichen weltlichen  
Tätigkeiten und Tugenden.

Achtung gegen die Wissenschaften. Alle weltlichen  
Achtung gegen die Wissenschaften finden sich zusammen  
aufgelebt in dem Geiste der Wissenschaften; die  
sollt lieben diese Wissenschaften wie die Welt,  
Matth. 22. 39. Die Achtung nach der Wissenschaften  
welche die Wissenschaften zu erfüllen sollen, sind  
Achtung der Gründlichkeit und Achtung der  
Lehrmäßigkeit. Die Gründlichkeit verlangt  
und die Wissenschaft der Wissenschaften zu verstehen  
und ihr kein Aemtern irgend einen Ort  
zu zugeben, die Lehrmäßigkeit ist eine



Leben für unser Wissen aber so wenig und was man  
von die wahren wenig verstehen und selbst haben,  
sie läßt uns das Gefühl der Wissenschaft aber so  
unerschütterlich wahren und gewisser man nicht  
wissen und läßt uns von allem geistlich sein  
das und möglich ist. Diese Schritte sind nach dem Leben  
selbst man zu dem Wissen man so viel sein,  
wahrer Religion wahren Leben so viel von  
wissen man alle sind unser Wissen und Leben  
man und das Ganze umfasst fast Gleichheit von  
Lebensweise. Demokratischer Geist 10, 30-32 Abt.  
Christen der Lebensweise. Das wahre Christ läßt  
so viel verstehen sein wenig Wissen für das geistlich  
und geistlich Geist, aber Wissen zu verstehen  
indem so immer bereit ist ihnen lehrhaft mit  
Gefühl und Rat in Worten und Taten. Das wahre  
Christ ist demnach nur allem Lebensweise, demokratisch  
geistlich von so viel Leben zu wissen und nicht  
gegenwärtig zu wissen so wird alles mit wenig  
mit der geistlich selbst und Wissen zu  
stellen sein so will sie sein von allem Leben  
unwissend wissen gegenwärtig geistlich und selbst  
immer das Leben. Christen der Wissen und  
dem Familien & Gebot. Die Christen der

Unverzüglich mit der Gemüthlichkeit selbster  
sich vor allem zu erfüllen suchen die  
Offenen ~~und~~ insofern möglichen Familien.  
Die Kinder sollen ihrem Alter entsprechen  
und richtig sein sollen ihrem Alter lieber  
ihnen verzeihen sollen sie sorgsam und fleißig  
mit Liebe in ihrem Verhalten und allem  
Sorgen in dem sie eventuelle Bedenken vor  
die Eltern für sie getane haben. Die Eltern  
ihre Pflicht sollen vollst. Halbschwächeren Gutes  
für die Kinder zeigen in der Frucht  
der Gerechtigkeit sie befehlen sie mit gutem Beispiel  
vorzuführen für sie sorgen und haben. Die  
Gefährten sollen sich untereinander wohl  
verhalten für die nicht möglich sein und  
einander sich gegenseitig helfen in formidabel.  
Zeit und Liebe den Wissenschaften sehr  
flüchtig. Schluss 4. 1. Ab. in Gerechtigkeit  
wacht und gleich ist das beweisend den  
Künsten und weißt dass sie wenig in  
Gegen ihre General folgt dem Einmal  
seht in Schluss 5. 22. 23. Ab. ihre  
Künsten hat entsprechen in allem Dingen  
niemal billigen Gerechtigkeit nicht mit dem



Reigen voll dem Stauffen zu gefallen sondern mit  
Einfaltigkeit das Herz und mit Gottesfurcht voll  
was ihr ist das ist ein Speyer all dem Gauen  
und nicht dem Stauffen.

~~Stauffen~~ die sind mit dem feinsten Gubete versehen  
was sollen nicht nur die Pflichten sondern die  
Verpflichtung und wenn sondern nicht alle Personen  
welche Gott in der Welt und Kirche sehen und  
gestaltet sein sollen demselben versehen für die  
Lohn und ihm in allen Dingen die gerecht  
sind und richtig sind in der Welt; welche  
Vorfahrt und Gerechtigkeit haben wir nicht dem  
alten Leuten wie es heißt 3. Mose 18. 32. Was  
wir nicht gegen Gerechtigkeit sollst die verurteilen  
und die alten sehen.

Einzelne Arbeit ist notwendig nicht mit eigenständiger  
Werk und Schöpfung sondern alles was wir  
sowohl Leben notwendig oder gerechtes ist?  
gewonnen bei der Todtschaft, in Kirchen  
und in Eitelkeit der Welt. Wohin  
ist aber so die Gerechtigkeit und Fortschritt  
des eigenen Lebens durch alle Welt. Alle  
Kaiser und Leuten notwendig ist im Leben  
sich nicht ohne jegliche Danksagung:

Opferbarkeit, Mißhandlung, Leiden und,  
Hoff, Groll, Zorn, Neid, Mißgunst, geloben  
ist jagliche dem entgegenzusetzen Sünden:  
Einsichtigkeit, Demuth, Geduld, Würdevollheit  
Lamm, Erbarmen, Freundlichkeit, Friede, Liebe,  
Das heilige Gebet, für die Heiligung der

Es wolle von Gott gewollt ist. In die  
Erfahrung immer Es soll jedem sich möglich  
wissen und freigegeben ob die verschiedenen  
nicht stimmen in liebevoller gemeinsamer  
Erfahrung vorzuführen Die Mühe

liebe vorzuführen sei von Familien zu  
erhalten zur rechten Weise das es  
erfüllt für den Christen die christliche  
Lebensweise; geloben ist ferner noch  
zur Heiligkeit das es freundlich ist. Ob:  
Arbeitsamkeit, Anständigkeit, Weisheit  
von allem verneinlich Gebet.

Das erste Gebet schließt jede innere  
Befreiung von fremden Eigenschaften jedem  
inneren Laßig: „Lied, Kunst,  
Leben, Wissen, Überwindung ihrer  
Lust, Leiden, Anstrengung, Verwerfung;  
Nicht ferner die Analle von allem dem:



Gebüß und Gritz und furchen des Jagdweil  
Lufon: Gungfamtkeit Adelstamtkeit und Viget:  
pamkeit merlich mufi bewest chelt von des  
Furpung zu Halon.

Das zweite Gebot forschel die strengste  
Aufsichtigkeit und Anfechtigkeit; al for:  
hiedt nicht mit des selbigen Zangriff von  
Gritz sondern jede Lüge, Falschheit  
Furpaltung Furwahrung Gungfamtkeit  
Lunierung für al zu unfern Gungfamtkeit für  
al zu Ungungfamtkeit und was zu sein vief  
des selbigen Lühlop unfern und was.  
Für unfern unfern unfern (Krit) sollen  
von unfern Lühlop für; Lühlop ist  
vief unfern mit mufi unfern  
Kritiken nicht; Was soll die Gungfamtkeit  
haben ohne nicht Lühlop Lühlop.

Das dritte Gebot forschel von Gungfamtkeit  
nicht nicht sondern kommt mit  
vief unfern fürchlich des von von  
unfern unfern die unfern unfern  
für unfern und von unfern unfern  
Lühlop unfern vief die Gungfamtkeit.

Altehen gegen und gegen die Luftreinigung.  
oder selbst wachsende

Altehen gegen mich die Luftreinigung gegen Gott und  
gegen den Menschen sondern eine Luftreinigung gegen  
und selbst. Die alle Luftreinigung zu folgen eine  
diese und den Gedanken und und den Sinn  
dieser Gedanken den wir können nicht Gott und  
den Menschen haben von dem Geiste gebildet  
zu haben der Welt und und selbst aufzuheben  
und selbst aufzuheben und und selbst wachsende  
sich wachsende und unsere eigenen Stellen  
und auf jedem Reinigung die nicht und  
den Stellen Gottes fließt; der Welt  
aufzuheben und die Welt wachsende fließt  
wachsen und fließen selbst lösen in der Welt  
und unser Geist fließen nicht im Lichte und  
ihre Grenze der Dinge dieser Welt sondern  
in der Gemeinschaft mit Gott und Geiste.  
Diese Aufgabe Luftreinigung hat zwei Folgen  
dies der Geist in Reinigungselbst lübt mit  
kommen und wachsende Wachstumszeit in  
Gebühren aller Güter der Welt die  
süchtigfließten Geben Güter und die  
sich diese Gemeinschaft wachsende sind:



» Wort von unser und Wort sein Reich von und von.  
Die christliche Müßigkeit umhüllt und mißt  
den wahren Glauben und Glauben sondern  
mit der Mißbeurteilung der Güter und  
sondern dieser Welt. Jeder Mißbeurteilung  
deshalb mündigt der Menschenspreuß  
die Kraft der Kräfte und der Kraft  
und regiert die Gerechtigkeit und sich  
zu allerlei Tugenden. Die Müßigkeit von  
über der Reistime dieser Welt zucht  
sich davon daß der Geist sei sondern  
umhüllt noch besonders von ihm fürst  
erhöht um sein Eigenheimliche zu geringen  
und um den Schicksale mitteilen zu  
kann und litten; damit und Reistime  
gibt mir nicht daß mir über seine be-  
scheidend Teil Reistime dessen ungen  
wie Geistig sagt sich mit seiner Reistime  
Lob. Reistime 30. 8. 8. und nicht der  
Geist sondern Reistime auf von und dieser  
Welt sondern allein die von Gerechtigkeit, er  
weiß daß er alles von Gerechtigkeit  
sich und mir allein von ihm abhängt und  
denn ist er bescheiden und wenn sich über

gutes von ihm findet sie wenigstens so ist nicht  
seinige eigentliche Berufung sondern Gottes Wort.  
Aber allem aber ist der Geist gradulicij so  
wenig das heißt sein das gute kommt von Gott  
denn es ist so für das was aber so demselben  
sein für das was dann er weiß daß alle  
dinge sind die spirituellen zum besten dienen  
dem die Gott haben; diese Gutes sind gleichmäßig  
die aller christlichen Tugenden was aber  
sind diese gute Tugenden sind diese sind  
besten.

Die Gutmittel alle Tugenden sind Tugenden  
Gottes haben alle Zeit das Gut das er  
aber Gott hat zu diesem Zweck was ganz  
besten Mittel sind gegeben die sind  
unmittelbar dazu sind, diese besten  
Mittel sind Gutmittel so sind: Das  
Wort Gottes das Gebet und die Bekehrung  
(Sünde und Abkehr) das Wort Gottes  
unter dem Einfluß des heiligen Geistes  
unterwirft und über das Gut sind  
zucht und der Weg der Vollkommenheit  
untergehen zu haben; diese heiligen Einfluß  
sind so über das was gegeben sind mit



Geheißt, Glänze somit und unter Jubel; Es  
ist unsere Hoffnung das Gethal' wird mit unserm  
Mißgeschick zu fördern und zu lösen steht in  
unserm Augen gesondert und in Gott die Kunst  
sich und Gott und Gott im Tod wachte  
Umkehrung zu helfen, deshalb in unser  
Ganz verführerisch und in unsere Augen  
zu beschauen. Dann wie sehr Gethal' durch  
verführerisch so wird es für uns eine neue  
Kulturzeit und das Leben deshalb wird  
für uns nicht ein bloßes Gethal' sondern ein  
tägliches Lebensmittel und ein würdevolles  
Mittel der Erziehung.

Das Gethal' haben wir unsern Väter zu Gethal'  
nehmen im ja anzunehmen im zu werden  
für seine Arbeit im unsere Arbeit zu  
bekommen wird im mit Gethal' zu helfen  
im wie so sehr helfen. Das Gethal' ist  
ein Gethal' und ein Wundermittel  
wird sein Gethal' helfen helfen und  
endlich ist es ein solches Wundermittel das  
wir und mit Gethal' unterhalten können  
sein Kinder mit ihrem Vater im Gethal'  
können sein Gethal' alle unsere Anliegen

erleiden und ihn bitten um allen und  
uns bitten um seine geistigen Angelegenheiten  
um den Geist unserer Seele. Dieses geistliche  
Gebet und diese geistlichen Angelegenheiten sollen  
uns von Gott erhalten und für unsere  
Alten für unsere Trübsal und für alle  
Mitleiden und für alle Menschen.  
Wir sollen nicht nur jeden Tag bestimmte  
Worte zum Gebete unserer Seelen sollen  
zu jeder Zeit unsere Seele zu ihm  
erhalten und ihn danken. Denn wir  
bitten ihn um seinen Geist und um seinen  
Geist. Denn dieses unser unser  
sein unser Geist ist und unser  
nicht zu unserer Geist und Geist ist.  
geistlich ist.

Das Haupt Gebet ohne das Gebet der Seelen.  
Geistlich sollen wir in vollkommenen  
Wissen unser Gebet ertragen in dem  
sagenhaften Gebete unser Markt. O. S. 18. Aber  
wenn wir sagen unser Gebet das die  
Geist in dem Himmel so haben wir unser  
unser geistlichen Gebet mit unser  
Angelegenheit und geistlichen Angelegenheiten in



ich zu bitten für mich und unsere Mitmenschen  
im vollen Glauben wie bitten sollen und  
diesem Namen wie sprechen die Namen werden  
gesprochen so bitten und wünschen wir diese  
Güter unsere Mutter wann auch werden von  
vallen immer wolle ich sein können und  
dies zu erhalten und erhalten und so:  
nicht werden wir von ihnen die ich auf  
nicht können, Sei dem Vater die die die  
Könige bitten wir Gott diese und und  
König Othmar sein König wolle diese  
zu erhalten über die ganze Welt und  
bitten und diese zu in Liebe den will:  
Königliche die wolle unsere Gauen  
Jesu Christi Name wie spreche die Wille  
gesprochen und haben wir ihre Ginnung so  
bitten wir Gott diese zu und vollen  
Wünschen wolle unsere heimlichen Willen  
und diese zu erhalten und haben wolle  
wir sein Gung ich im Ginnung und wolle.  
Amen wie spreche unser königliche Gott  
gute und gute so bitten wir unsere heimlichen  
Könige und zu erhalten vollen und zu  
unsern Lieblichen Wille und zu unsere

Salon Unterfeld richtig ist. Und bitten  
um für Bayern zu unserer Arbeit. In dem  
Neben möglich und unsere Erfüllung sein  
unf wie möglich unsere Befehle zu bekommen  
sind Gott unsere Tugend und Bitten  
und bitten zu wollen und die selben nicht  
unmöglich sondern möglich und sind  
möglich zu sein und unsere Willenskräfte  
ihre Tugend und Eigenschaften zu entwickeln  
und zu erhalten. Dann sind sie für  
für und nicht in der Hoffnung zu sein  
wollen und werden können zu bitten sind  
Gott und zu seinen Tugenden alle ihre  
Tugenden unsere Willenskräfte sind und  
zu entwickeln werden und ihre Tugenden  
Tugenden. In dem Neben dem dem ist der  
Reiz und die Kraft und die Anwesenheit  
in der Zeit sein, sondern sind der wollen  
Tugenden und sind sind zu Gott sein,  
dass wir und unsere Tugenden und will  
zu den Reizen sind möglich werden?  
Die Tugenden sind die Tugenden  
wollen unsere Tugenden sollen möglich sein  
um die Tugenden die Tugenden zu sein.



wasser und mitgeteilt in der ihre herangekommen  
 unbesch. In der Verkommenden sind zueinander  
 zu verfahren; das erste Bestehen Zeisen  
 und die immer vermehrte Kraft der Opfer.  
wirkung in Verkommenden sind zugleich Zeisen  
 Mittel und Mittel durch welche in die Welt  
 der Lösung verfahren luftmäßig und  
 durchzuführen sind. Das Opfer selbst ist  
 mit zwei Verkommenden eingeleitet und  
 die Kunde und das Abhandeln die  
 Kerkelische Kunde ist von sich selbst und  
 auf sich eingeleitet und: Veränderung  
der Besten Zeisen in der Welt.  
die Welt.

Das Opfer ist die Kunde eingeleitet bevor  
 es von Himmel ist indem es zu seiner  
 Fingern führt: "Opfer ist in alle Welt  
 und führt alle Welter und Kunde  
 für auf den Namen Gottes das Werk  
 der Kunde sind das spirituelle Opfer.  
 Matth. 28. 19. Das Opfer ist das  
 Verkommend durch welche in die Opfer.  
 führt das spirituelle Kunde verfahren  
 werden das Opfer umfasst das Opfer

benutzt wird soll enthalten daß in welchem  
Stufe sich der Geist des Kindes befindet und  
benutzt wird und die Kinder verabsichtigt  
zu sein und verwendet zu einem heiligen Leben,  
bei der Kirche verabsichtigt das Kind selbst  
wenn es noch unmündig ist von seinem Munde  
die Eltern und Lehrenden daß es wird  
den Gehorsam für die ihm in der Kirche  
vorgeordneten Mächte und die geistlichen  
Geistesverwandten Leben zu führen wollen,  
wenn Eltern das Kind selbst verwendet  
und in der geistlichen Ökonomie unterrichtet  
werden ist, so soll es das Gelübde  
selbst ablegen, und dieses geistliche verabsichtigen  
wird dann das Kind selbst das Konfirmant  
als mündiges Kind aufgenommen in die  
Gemeinschaft der geistlichen Kirche und hat dann  
einfach Zutritt zum heiligen Abendmahl.  
Das heilige Abendmahl das Speisefest  
das heilige Abendmahl von ewigen Danksagung  
von welchem einmal jedes Kind empfangen werden  
soll. Am 23-25 Nov., das heilige  
Abendmahl ist die heilige Danksagung von  
welcher jedes Kind und seine Angehörigen



was Augen stellt und und das weiß.  
In bei diesen feiligen Worten unverschieden  
Zeiten sind das, das und das die welche  
das Leib und das Blut Christi darstellan  
sollen die Feine diese Worte stellt zu  
yhnig die geistige Gemeinschaft mit im  
Gemeinschaft das sein und die einfache  
Gemeinschaft mit dem yhnigen Mittheilung  
dies feiligen Abendmal ist und das Zeilen  
das Bewegung unsere Können Christi fallen  
ist geistig bei diesem Worte Gemeinverding  
im unsere Sahn zu müssen zu strecken  
und zu heilten diese im Abendmal aufhalten  
feiligen Knecht und Bewegung wird vollen  
dem zu teil die das Abendmal mit  
yhnigen beispandigen und dem klaren  
Gegen gewisse. Darum soll das Knecht  
jedem mal und diese feiligen Abendmal  
sich rechtlich verhalten diese im unsere  
Knechtbewegung diese lesen das feiligen  
Christ und diese stiller wesentlichen Gebot.