



Radiador a Óleo Slim

DB-851



Este aparelho pode ser utilizado por crianças a partir dos 8 anos de idade e pessoas com redução física, sensorial ou mental capacidades ou falta de experiência e conhecimento, se tiverem sido dados supervisão ou instruções relativas à utilização de o aparelho de uma forma segura e compreensível os perigos envolvidos.

As crianças não devem brincar com o aparelho.

A limpeza e a manutenção do utilizador não devem ser feito por crianças sem supervisão.

As crianças com menos de 3 anos devem ser mantidos afastados, a menos que sejam continuamente supervisionados.

Crianças a partir dos 3 anos de idade e menos de 8 anos só devem ligar/desligar o aparelho desde que tenha sido colocado ou instalado na sua posição de funcionamento normal prevista e foram supervisionados ou instruções relativas à utilização do aparelho de uma forma segura e compreender os perigos envolvidos. Crianças a partir dos 3 anos de idade e menos de 8 anos não devem ligar, regular e limpar o aparelho ou executar a manutenção.

CUIDADO - Algumas partes deste produto podem tornar-se muito quentes e causar queimaduras.

Tem de ser dada especial atenção onde as crianças e as pessoas vulneráveis estão presentes.

Se o cabo de alimentação for danificado, tem de ser substituído apenas num centro de serviço aprovado pelo fabricante.

NÃO TAPAR O APARELHO.

AVISO: A fim de evitar o sobreaquecimento, não cobrir o aquecedor.

Não colocar o aparelho imediatamente abaixo de uma tomada de corrente.

Não utilizar este aquecedor nos arredores imediatos de um banho, de um duche ou de uma piscina.

Não ligar o aparelho à fonte de alimentação e não o utilizar a menos que esteja completamente montado (ver instruções de montagem).

Este aquecedor é cheio com uma quantidade precisa de óleo especial. As reparações que requerem a abertura do recipiente de óleo só devem ser feitas pelo fabricante ou pelo seu agente de serviço que deve ser contactado se houver uma fuga de óleo.

Ao desmontar o aquecedor, seguir os regulamentos relativos à eliminação do óleo.

AVISOS

ATENÇÃO: leia atentamente este folheto, que contém instruções importantes para uma instalação, utilização e manutenção seguras.

Instruções importantes a serem guardadas para referência futura.

Mantenha à mão a garantia, o recibo de pagamento e estas instruções para futura utilização e referência.

Após remover a embalagem, verificar se o aparelho apresenta quaisquer sinais de danos.

Em caso de danos visíveis, não o utilize e contacte um técnico qualificado. Não deixe partes da embalagem ao alcance das crianças. Este aparelho não é um brinquedo para crianças: é um dispositivo elétrico e deve ser tratado com a precaução necessária.

Antes de ligar o aparelho, certifique-se de que a tensão de alimentação corresponde à indicada na placa de dados.

Se a ficha e a tomada não forem compatíveis, a tomada tem de ser substituída por um tipo adequado por pessoas qualificadas.

Não utilizar adaptadores ou cabos de extensão que não cumpram as normas de segurança de corrente ou que excedam os limites da capacidade de transporte de corrente.

Quando não utilizar o aparelho, desligá-lo da fonte de alimentação e assegurar-se de que o interruptor está desligado.

Não puxar o cabo de alimentação ou o próprio aparelho para retirar a ficha da tomada.

A utilização de qualquer aparelho elétrico requer o cumprimento de uma série de regras básicas, nomeadamente:

- Nunca tocar no aparelho com as mãos molhadas ou húmidas.
- Não deixar o aparelho exposto à chuva e luz solar.
- Não o sujeitar a um manuseamento grosseiro.

Em caso de avaria ou mau funcionamento do aparelho, desligá-lo imediatamente.

Não tentar repará-lo, mas levá-lo a um centro de serviço aprovado pelo fabricante.

O cabo de alimentação deve ser estendido a todo o seu comprimento para evitar sobreaquecimento.

Por razões de segurança, o aparelho nunca deve ser aberto.

O aparelho foi concebido e fabricado para funcionar em casa.

Qualquer outra utilização é considerada inadequada e perigosa.

Não inserir objetos através da grelha de segurança ou das entradas de ar.

Durante a utilização, descansar o aparelho sobre uma superfície plana.

Não utilizar este aparelho de aquecimento com programadores, temporizadores, sistemas de controlo remoto separados (diferentes dos fornecidos com o aparelho) ou qualquer outro dispositivo que ligue automaticamente o aparelho, pois existe o risco de incêndio no caso de o aparelho estar coberto ou posicionado incorretamente.

Não utilizar o aquecedor na presença de substâncias inflamáveis (gasolina, tintas, etc.).

Não colocar o cabo perto de fontes de calor.

AVISO: NÃO COBRIR ESTE PRODUTO PERTO DE CORTINAS OU OUTRO MATERIAL COMBUSTÍVEL.

AVISO: NÃO COBRIR O APARELHO OU OBSTRUIR ENTRADAS DE AR PARA EVITAR O SOBREAQUECIMENTO.

INFORMAÇÕES TÉCNICAS

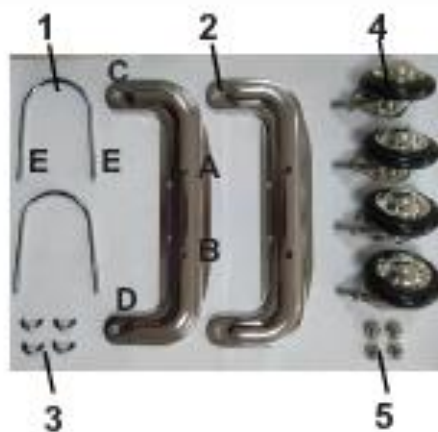
- 1- Pega de transporte
- 2- Luz indicadora
- 3- Termóstato regulável
- 4- Seleção de potências
- 5- Enrolador de cabo
- 6- Rodas



INSTRUÇÕES DE USO

KIT DE ACESSÓRIOS

- 1 - 2 Parênteses
- 2 - 2 Apoios
- 3 - 4 Porcas das asas
- 4 - 4 Rodas de apoio
- 5 - 4 Nozes



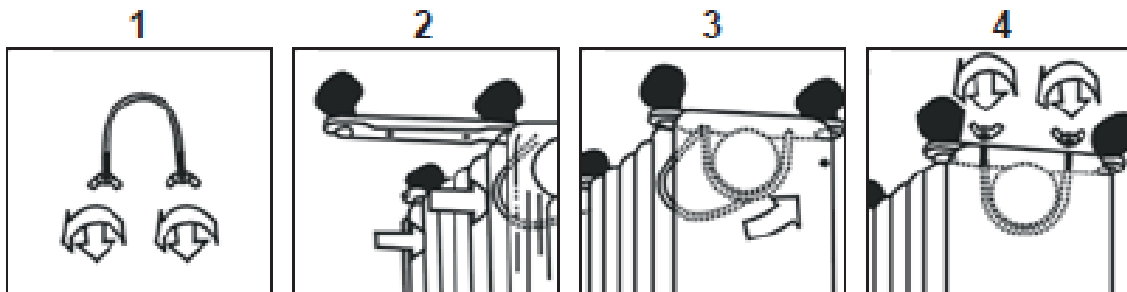
MONTAR AS RODAS DE APOIO

Inserir as rodas nos orifícios "C" e "D" nos suportes metálicos e prendê-las com as porcas.

Vire o aparelho de cabeça para baixo, desaperte as porcas das asas do suporte (fig. 1) e insira o suporte entre o primeiro e o segundo elemento

(fig. 2). Inserir a extremidade do suporte nos orifícios "A" e "B" no suporte metálico (fig. 3) e fixá-lo com porcas de asas (fig. 4).

Montar o outro suporte como descrito acima, posicionando-o entre o último e o segundo último elemento do radiador.



Antes de ligar ou desligar o aparelho, certificar-se de que o seletor de potência (4) se encontra na posição OFF ("0").

Para ligar o aparelho, inserir a ficha na tomada, colocar o seletor de potência (4) na posição desejada e rodar o termóstato ajustável (3) no sentido dos ponteiros do relógio até à posição máxima.

Uma vez atingida a temperatura ambiente desejada, rodar o termóstato (3) lentamente, no sentido contrário ao dos ponteiros do relógio, até o aparelho ser desligado.

Neste momento, o produto reiniciará automaticamente quando a temperatura na sala for inferior ao limite estabelecido.

A luz indicadora (2) indica que o aparelho está a funcionar e desliga-se quando o termóstato ajustável é ativado.

Antes de substituir o aparelho na sua embalagem, certifique-se de que o aparelho arrefeceu suficientemente.

MANUTENÇÃO

Este aparelho não requer qualquer manutenção especial.

Desligar a ficha da tomada e deixar o aparelho arrefecer bem antes de o limpar.

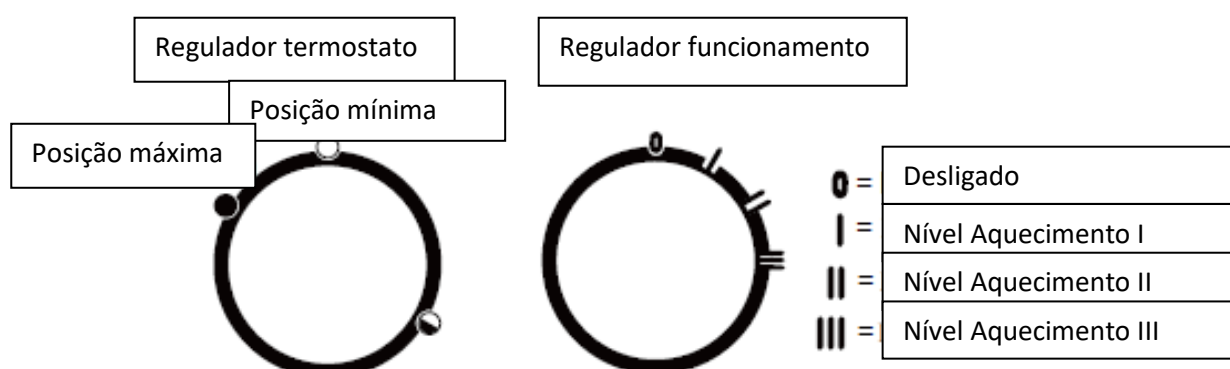
Para limpar o aparelho, utilizar um pano macio ou ligeiramente humedecido.

Nunca utilize abrasivos ou solventes químicos.

Não utilizar substâncias muito húmidas, líquidos ou panos para impedir a entrada de água no aparelho e danificá-lo irremediavelmente.

NUNCA IMERGIR O APARELHO NA ÁGUA.

OPERAÇÃO



Como ligar o aparelho

1. Inserir a ficha numa tomada elétrica.
2. Rodar o botão de seleção de energia para a posição "III".

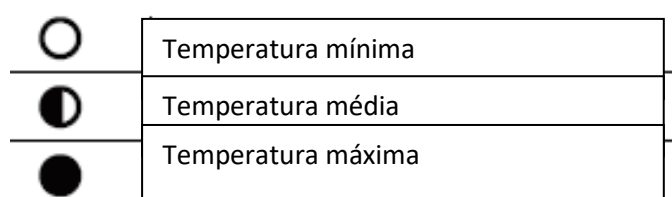
Posição "I" = potência mínima

Posição "II" = potência média

Posição "III" = potência máxima

Posição "0" = aparelho desligado

3. Rodar o termóstato no sentido dos ponteiros do relógio.



Quando ligar o radiador pela primeira vez, deixe-o a funcionar a potência máxima durante pelo menos duas horas.

Durante esta operação, ventilar bem a sala para eliminar o "novo" cheiro que emanam do aparelho.

É normal que o aparelho liberte "crepitações" quando iniciado pela primeira vez.

Ajuste do termóstato

1. Quando a sala tiver atingido a temperatura requerida, rodar lentamente o termóstato no sentido anti-horário até a luz indicadora se apagar (ou até ouvir um "clique") e nada mais.

A temperatura definida será então regulada automaticamente e mantida constante pelo termóstato.

A luz indicadora apaga e volta a acender-se periodicamente, indicando a intervenção do termóstato que mantém a temperatura certa.

Para utilizar o aparelho continuamente, manter o termóstato no máximo temperatura (●).

2. Para desligar o aparelho, rodar o botão de seleção de potência para "0".

3. Retirar o cabo de alimentação da tomada.

Requisitos de informação para aquecedores elétricos de ambiente locais

DB-851-7			
Item	Símbolo	Valor	Unidade
Saída de Calor			
<u>Produção nominal de calor contínuo</u>	P nom	1.5	kW
<u>Produção mínima de calor (indicativo)</u>	P min	0.6	kW
<u>Produção máxima de calor</u>	P max,c	1.5	kW

Consumo Auxiliar de Energia			
<u>À saída nominal de calor</u>	eL max	Não	kW
<u>Com potência térmica mínima</u>	el min	Não	kW
<u>Em modo de espera</u>	el SB	0	kW

DB-851-9			
Item	Símbolo	Valor	Unidade
Saída de Calor			
<u>Produção nominal de calor contínuo</u>	P nom	2.0	kW
<u>Produção mínima de calor (indicativo)</u>	P min	0.8	kW
<u>Produção máxima de calor</u>	P max,c	2.0	kW
Consumo Auxiliar de Energia			
<u>À saída nominal de calor</u>	eL max	Não	kW
<u>Com potência térmica mínima</u>	el min	Não	kW
<u>Em modo de espera</u>	el SB	0	kW

DB-851-11			
Item	Símbolo	Valor	Unidade
Saída de Calor			
<u>Produção nominal de calor contínuo</u>	P nom	2.5	kW
<u>Produção mínima de calor (indicativo)</u>	P min	1.0	kW

<u>Produção máxima de calor</u>	P max,c	2.5	kW
Consumo Auxiliar de Energia			
<u>À saída nominal de calor</u>	eL max	Não	kW
<u>Com potência térmica mínima</u>	el min	Não	kW
<u>Em modo de espera</u>	el SB	0	kW

INFORMAÇÃO DE GARANTIA


O fabricante fornece a garantia em conformidade com a legislação do país do consumidor em que o produto foi comercializado, a começar desde a data em que o aparelho é vendido ao consumidor final.

A garantia apenas cobre defeitos no material ou em defeitos de fabrico.

As reparações feitas na garantia só podem ser feitas por um centro de serviço autorizado. Quando fizer uma reclamação dentro da garantia, o recibo/fatura original (com data de compra) deve ser apresentado, caso não o faça os serviços centrais autorizados não poderão proceder a reparação em garantia pelo que terá que ser cobrado o valor da reparação.

A garantia não se aplica nos seguintes casos:

- Caso o aparelho esteja partido;
- Uso incorreto do aparelho, por exemplo; sobrecarga do aparelho, o uso não aprovado de acessórios
- Uso de força ou danos causados por forças exteriores
- Danos causados pelo mau uso, por exemplo; ligar a uma fonte de alimentação instável ou em não conformidade com as instruções de instalação;
- Desmontagem parcial ou completa do aparelho

Eliminação correta deste produto	
	<p>Este símbolo indica que este aparelho não deverá ser eliminado juntamente com os resíduos domésticos indiferenciados em toda a UE. Para evitar possíveis danos ao ambiente ou à saúde humana causados pela eliminação incontrolada de resíduos, recicle-o responsabilmente para promover a reutilização sustentável dos recursos materiais. Para retornar o aparelho utilizado, por favor use os sistemas de recolha ou contacte o revendedor onde o produto foi comprado. Eles podem levar este produto para a reciclagem ambientalmente segura.</p>

CARTÃO DE GARANTIA

ATENÇÃO CARO CLIENTE:

INFORMAMOS QUE O APARELHO DEVE SER UTILIZADO SOMENTE PARA USO DOMÉSTICO E QUALQUER REPARAÇÃO NECESSÁRIA DEVERÁ SER EFECTUADA POR UM PROFISSIONAL DA MARCA, TENDO DOIS ANOS DE GARANTIA POR QUALQUER DEFEITO DE FABRICO.

CONTUDO SE O CLIENTE DESEJAR FAZÊ-LO POR SI PRÓPRIO OU POR ALGUÉM INDICADO POR ELE, PERDE AUTOMÁTICAMENTE O DIREITO Á GARANTIA E A SACROFIL NÃO SE RESPONSABILIZA POR QUALQUER DEFICIENCIA NO EQUIPAMENTO MANIPULADO POR PESSOAL NÃO AUTORIZADO.

PARA O APARELHO TER OS DOIS ANOS DE GARANTIA NECESSITA DE APRESENTAR ESTA FICHA DEVIDAMENTE PREENCHIDA OU TALÃO DE COMPRA. SE VERIFICARMOS QUE O CLIENTE NÃO POSSUI ESTES DOCUMENTOS, PODERÁ PERDER O DIREITO À GARANTIA E TODOS OS CUSTOS INERENTES À REPARAÇÃO SERÃO POR CONTA DO CLIENTE.

Modelo do aparelho: _____

Nome de cliente: _____

Data de aquisição: ___/___/___