

ARCHITECTE PIEDS-NUS  
JO PETRONI

# A l'Écoute de ton Terrain

Tes tout premiers pas  
dans la conception consciente de ta maison durable

BIO-CLIMATISME, PERMACULTURE,  
PLEINE CONSCIENCE ET AMOUR

Par Jo's Epistolary sur  
[jopetroni.substack.com](http://jopetroni.substack.com)

## 1. INTRO

Où ?

Les bonnes questions d'abord



## 2. LE DÉPART

Le diagramme

Ce dont tu auras besoin

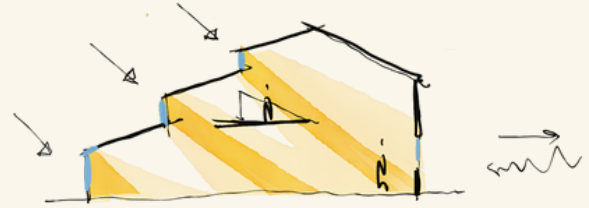
Pas besoin de mesures exactes

Mon espace est trop grand !

J'ajoute toutes mes affaires

Comment éviter de trop encombrer ton Diagramme

Tablettes et gadgets



## 3. AJOUTER LA NATURE

La position du soleil

La direction du vent

L'énergie du feu

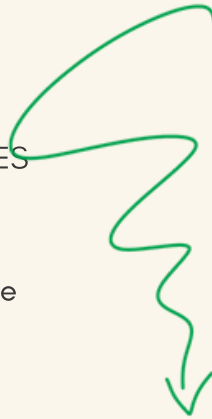
Animaux sauvages

L'eau

L'eau avec une vengeance

Pente

Profil du paysage



## 4. LES ÉLÉMENTS TERRESTRES

Circulation

Limites du terrain

Les éléments existants du site

## 5. LE MONDE EXTÉRIEUR

Vues

Sons

Voisins

Nuisances et plaisirs. Divers

## 6. TECHNICALITÉS DE LA MORT- RISQUES ET OPPORTUNITÉS

Législation

Technologie disponible

Conduites principales

Égouts

Sol

Le soleil. Encore une fois



## 7. DÉFINIR LES BESOINS DE TA MAISON

D'abord, élimine l'inutile

La chose la plus durable et la plus abordable

Les questions

Les réponses. Et encore plus de questions

Méthode, Shmethod

Une autre façon

Encore une autre façon

## 8. RASSEMBLER TOUT CELA

Les grandes questions

Approches de conception

Principes de conception de la permaculture

Conception bioclimatique

Décroissance

Empreinte carbone

Approche d'auto-construction

Design biophilique

Low-Tech

H abitat réversible



## À PROPOS DE L'AUTEUR

*J'aide les non-architectes à revenir aux principes de base de ce qui fait une bonne maison.*

*J'avais deux ans lorsque je montrais aux gens le chantier de mon père en disant "R'garde, c'est boh !".*

*Plus tard, j'ai pris l'habitude de jeter un coup d'œil dans les maisons des gens pour voir l'agencement et la déco. Comment ils correspondaient aux personnes qui y vivaient, comment les pièces s'assemblaient.*

*Aujourd'hui, je jette un coup d'œil dans les maisons des gens lorsqu'ils les conçoivent, comme nous les concevons, ensemble.*

*Nous trouvons, ensemble, les éléments qui la font la leur, cet aménagement qui reste actuel même avec le temps qui passe..*

# INTRO

Et si ce que j'écris n'est pas pour toi ? Et si tu ne le trouvais pas utile ? Et si tout ce que je reçois en retour est un vide, silencieux et maladroit ? C'est ce qui se bouscule dans mon esprit alors que j'écris ce cours, alors que j'essaies de donner forme à ces idées. Il y a des gens qui savent qu'il existe une meilleure façon de fabriquer des maisons. Je sais qu'il y en a. Mais ont-ils vraiment besoin de moi ? L'Internet est si grand que je ne suis peut-être qu'une aiguille de plus dans une botte de foin pleine d'aiguilles. Dans l'espace presque infini d'Internet, du monde, il y a des gens que je peux aider. Je dois juste combler le fossé.

Trouver mon chemin vers eux.

Vers toi.

Si je suis parvenue jusqu'à toi, cela signifie que j'ai réussi. Alors s'il te plaît, en cours de route, guide-moi sur la façon dont je peux mieux te guider. Ainsi, la botte de foin deviendra une bulle, un espace pour que toi et moi puissions grandir ensemble.

La façon dont nous construisons nos maisons compte à la fois pour nous et pour l'environnement. Les maisons durables sont faites pour que les gens et la nature puissent prospérer ensemble. Ce cours est conçu comme un guide qui te permettra de rêver à ta propre maison, belle, saine, durable.

À l'origine, il se présentait sous la forme d'un tutoriel par e-mail, étape par étape, pour t'apprendre les bases de la conception, la lecture du site et la détermination de tes véritables besoins. Maintenant, il est devenu un ebook et, espérons-le, il deviendra très bientôt un cours à part entière, hébergé sur la page [substack](#). Si l'idée de ce cours te plaît tellement que tu veux le précommander, écris-moi à [jo@permarchitecture.net](mailto:jo@permarchitecture.net) et je t'inscrirai sur la liste des premiers arrivés. Il n'y a pas de liste des premiers arrivés, je l'établirai juste pour toi.

Nos maisons sont la toile de fond de nos vies.

# OU?

Mon père voulait vraiment un poêle en acier inoxydable dans sa petite maison de campagne. Ça avait l'air tellement bête quand il l'a finalement installé, du métal brillant entouré de cuillères en bois faites à la main.

Beaucoup de gens commencent leur projet de maison avec une idée précise de ce qu'ils veulent construire.

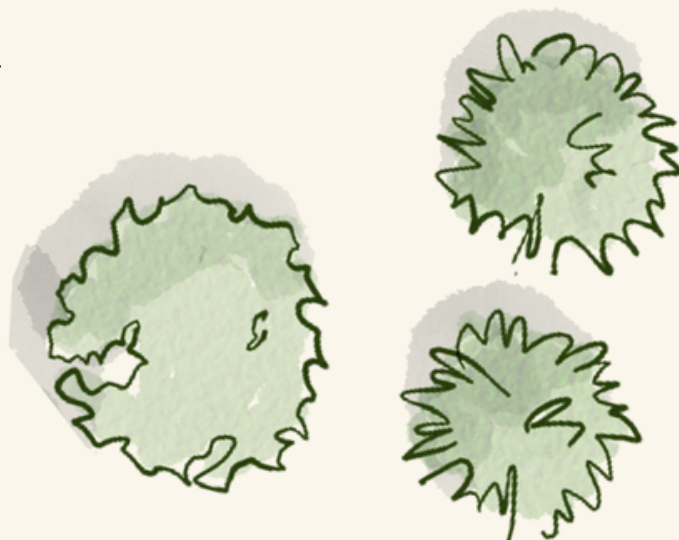
On tombe dans ce piège qui consiste à visualiser la maison indépendamment de l'endroit où elle se trouvera. Certains peuvent avoir le rêve de construire une maison de forme ronde par exemple. Pourtant, leur terrain se trouve sur une pente raide. Ou un Earthship dans un climat froid. Ou une cabane en rondins sous les tropiques. Tu comprends. Nous avons tous ces images de la maison la plus cool que nous pourrions avoir, l'incarnation de notre future vie parfaite, parfaite dans sa bulle. Puis on essaye désespérément de les adapter à la réalité de notre terrain et de nos vies. Nous devrions aussi écouter ce que la terre a à dire sur tout cela.

Le terrain nous donne des indications sur la voie à suivre. Ses constrictions nous invitent à travailler avec elles plutôt que contre elles. Un terrain en pente invite à construire en terrasses et le long des courbes de niveau, peut-être sur plusieurs niveaux. Un terrain plat invite à construire de grandes étendues qui te font te sentir à terre. Avoir un peu de hauteur donne du confort à nos cerveaux ancestraux. Nous recherchons une perspective sur les plaines qui nous entourent. Avoir le dos tourné à la colline nous indique également que nous sommes en sécurité. Cela nous donne un type de sécurité que le sommet de la colline n'offre pas.

Dans les pages suivantes, nous allons passer en revue les étapes à suivre après avoir choisi un terrain à construire.

Vide ton esprit de ces images que tu avais de la maison parfaite.

Rêvons de TA maison parfaite, ancrée à sa place.



# D'ABORD DE BONNES QUESTIONS

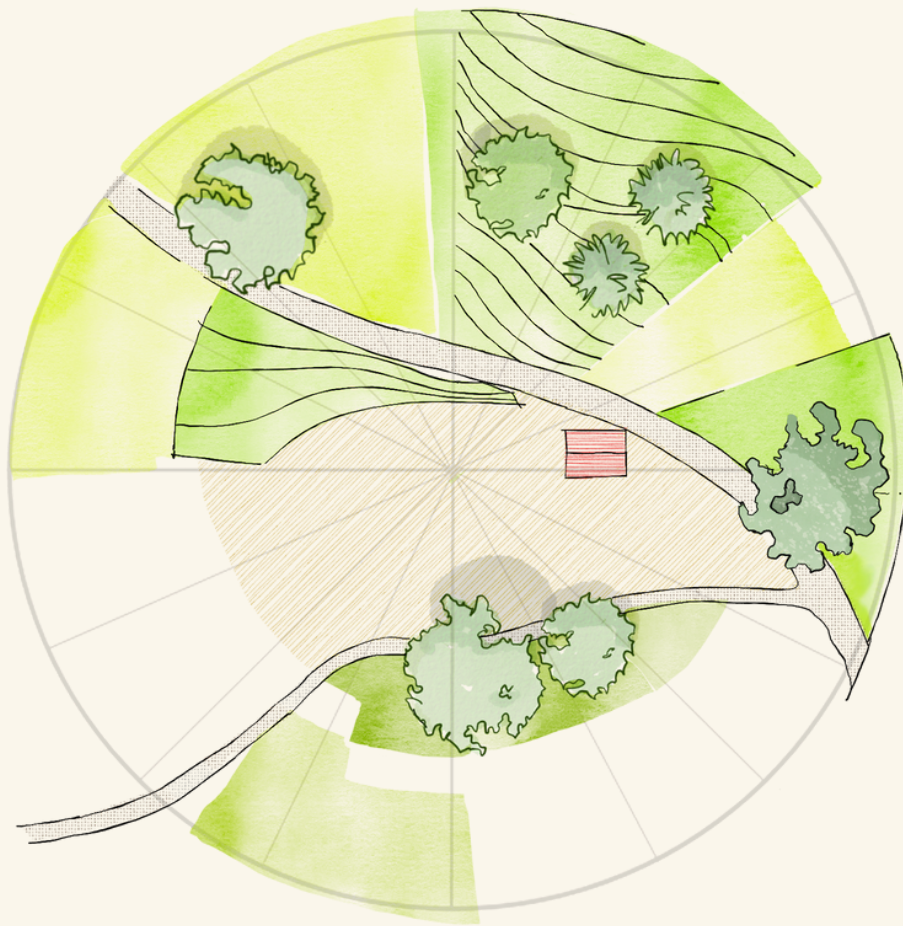
Interroge ton site. Lis-le. Essaie d'en avoir une idée profonde, une idée vraie. Tu auras probablement besoin de plus d'une visite pour t'en faire une idée précise, alors prends ton temps.

Dans le premier chapitre, nous aborderons la première étape concrète : les questions pratiques et la mise sur papier de tout cela. Pour l'instant, promène-toi dans le lieu sur lequel tu veux construire. Ressens la sensation du site. Le vent, les bruits.

Ton instinct va capter une tonne d'informations. Ce que tu remarques est important. C'est important simplement parce que tu l'as remarqué. Alors ne néglige pas ces petits éléments qui te sautent aux yeux. Prends-en note. Certains peuvent être difficiles à définir. Mais l'expression verbale n'est pas la priorité ici. Ce qui compte, c'est la compréhension non verbale de ce qui fait que le lieu est un lieu.

Je suis heureuse que tu suives ce cours.

# LE DÉPART



Si tu n'as qu'une heure pour visiter le site, il peut être utile d'avoir une liste de contrôle. J'ai Checklist juste [ici](#). Il s'agit d'un guide en pdf conçu de telle sorte que tu ne manqueras rien lors de ta visite du site. Tu peux l'imprimer et griffonner dessus. Sinon, ne t'inquiète pas et lis la suite.

# UN DIAGRAMME

Lorsque tu auras rassemblé toutes tes informations (tous les détails sont ci-dessous), il sera temps de mettre les choses sur papier. Tu auras besoin d'une grande feuille de papier (de préférence au moins A3), mais un A4 marche quand même. Prends une carte de base comme une vue satellite de Google par exemple. Une carte des courbes de niveau peut aussi être utile, ainsi que les limites de la propriété. Mais même en commençant par une feuille blanche, c'est très bien.

La permaculture et l'architecture ont un outil très utile pour ce type de lecture du site appelé "Analyse de secteur". Elle consiste à placer les éléments qui définissent le site sous forme de secteurs (tranches) d'un cercle, le centre du cercle étant ta zone de construction prévue. Ce que nous allons faire est une variante de cette méthode.

## CE DONT TU AURAS BESOIN

Tu peux dessiner par-dessus les cartes ou les plans que tu as, mais il est aussi bien de dessiner directement sur le papier, car tu n'as pas vraiment besoin d'échelle. Tu as besoin d'un diagramme. Commence donc par un cercle comme celui de la page suivante et dessine par-dessus. (Tu trouveras un cercle de départ à la fin de la Liste de contrôle pdf ) Garde le Nord orienté vers le haut, comme sur Google maps. Dessine un grand cercle autour de l'ensemble du terrain. La zone de construction principale devrait se trouver quelque part au milieu du cercle. Si la zone où tu placeras ton bâtiment n'est pas encore du tout évident, ne t'inquiète pas, une vue générale du site fera parfaitement l'affaire.

Tu auras besoin de beaucoup de crayons de couleur, de feutres et de stylos, et de papier. En option, tu peux te procurer du papier calque.

### **Pas besoin de mesures exactes**

Ce que nous construisons ici est un diagramme. Tu n'as pas besoin d'être super précis. Tu dois seulement ajouter tes éléments et comprendre la façon dont ils sont liés les uns aux autres.

### **Ma zone est trop grande !**

Si la zone est trop grande pour être gérée, essaie de sélectionner une zone qui correspond mieux à ton objectif. Ce qui ne rentre pas dans le cercle mais qui a quand même un rapport avec le projet, tu peux l'ajouter sur les côtés. Par exemple, j'ai une route lointaine qui fait du bruit. Je peux l'entendre depuis certains endroits sur le terrain, mais pas partout. Comme elle ne correspond pas à ma carte, je l'ai ajoutée comme direction générale (en violet sur l'image). Puis j'ai colorié les zones où l'on entend le plus le bruit. (Bien que je ne sache pas à quoi ressembleront les bruits provenant du deuxième étage de ma future maison)



### **Ajout de tous mes trucs**

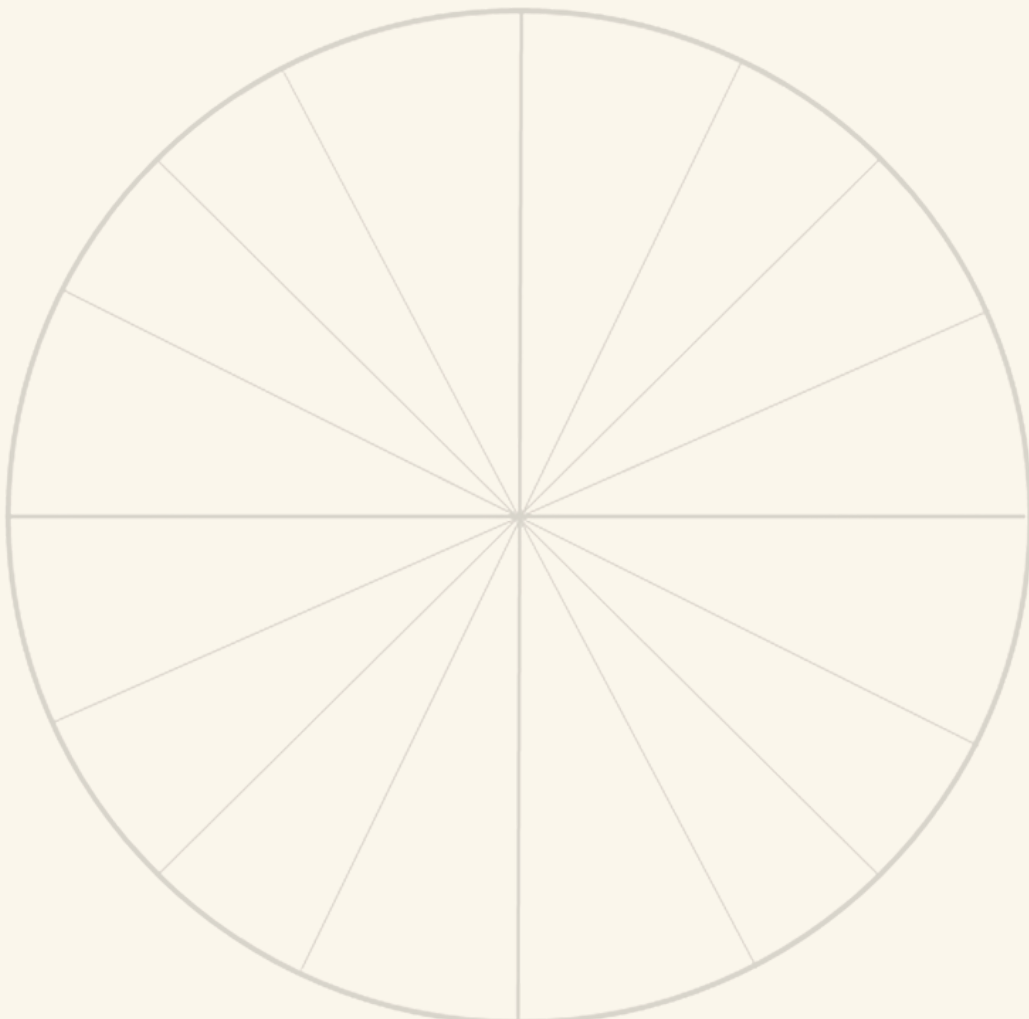
Tu peux ensuite commencer à ajouter les nombreux éléments naturels du site. Tu peux commencer à placer la trajectoire du soleil sur la moitié sud du cercle, la direction dominante du vent sur une tranche nord-nord-ouest (donc en haut et à gauche du papier) peut-être, et un bel angle de vue sur une grande tranche est.

### **Comment éviter de trop encombrer ton diagramme**

Lorsque tu ajoutes autant d'éléments sur une seule feuille de papier, celle-ci peut rapidement devenir surchargée. Il y a quelques astuces que tu peux utiliser pour éviter cela. Utiliser des crayons et des stylos de couleurs différentes est une première étape évidente pour discerner l'eau du vent. Le Soleil peut être placé en jaune, l'eau en bleu, etc., toutes les lignes évoquant intuitivement l'élément naturel qu'elles représentent. Le codage couleur se fait mieux avec des marqueurs translucides mais garde l'écriture noire et fine. Évite d'utiliser de gros stylos noirs, ils rempliront rapidement ta feuille de papier. Évite aussi d'utiliser des crayons et des gommes, ils ne font que salir ton papier et tu n'obtiendras que des feuilles à l'aspect moche. Une autre bonne idée est d'utiliser du papier calque pour superposer tes éléments. L'inconvénient de cette méthode est que tu peux oublier certains éléments si tu ne mets pas tous les papiers calques les uns sur les autres. Tu peux atténuer ce problème en collant le haut des papiers ensemble avec du scotch.

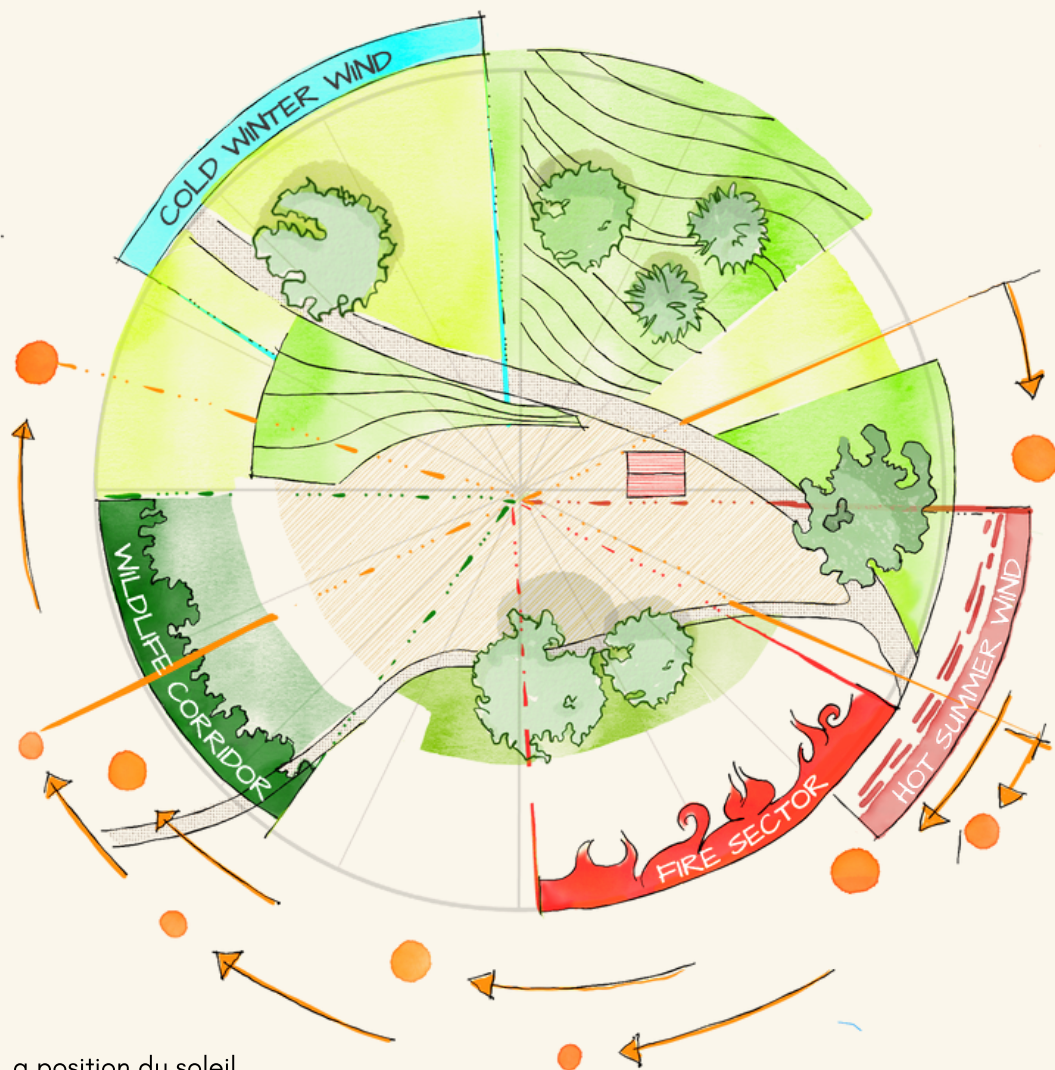
### **Tablettes et gadgets**

Si tu as une tablette, tu peux absolument l'utiliser. Tu peux choisir différentes couches (layers) pour dessiner et tu peux déplacer et effacer des choses comme tu le souhaites. Elle a cependant l'inconvénient d'être un peu petit pour les grandes surfaces, tu dois donc généralement zoomer un peu trop à mon goût.



Tu trouveras un quadrant imprimable à la fin du Checklist imprimable [ici](#).

# ADDING NATURE



- L a position du soleil
- La direction du vent
- L'énergie du feu
- Animaux sauvages
- L'eau
- L'eau avec une vengeance
- Pente
- Profil du paysage

# LA POSITION DU SOLEIL

Si tu as placé ta carte de base avec le Nord orienté vers le haut, comme une carte Google, alors ton Sud sera orienté vers le bas sur ton papier. L'emplacement du Soleil et ta latitude informent de ses angles en été et en hiver. Le Soleil descendant des mois d'hiver a un angle plus petit qu'en été et il brille également moins lumineux. Oriente ta maison de façon à profiter de la lumière directe du soleil au moment et à l'endroit où elle est le plus bénéfique.

# LA DIRECTION DU VENT

En général, dans les régions à climat tempéré, tu veux éviter les vents froids d'hiver et accueillir les brises rafraîchissantes d'été. Les vents forts peuvent être un problème pour certains sites et les vents chauds d'été pour d'autres. Les vents froids peuvent provenir d'un ravin, d'une grande vallée ou tout simplement du côté nord de ton site. La plupart des applications météo t'indiqueront la direction du vent à un moment donné. Mais pour les vents dominants, ton pays peut avoir ou non une base de données. Cherche "vent dominant" ou "rose des vents" (c'est comme notre carte sectorielle, mais avec les vents).

Le moyen le plus sûr d'atténuer un vent froid est de créer un brise-vent végétal. Il est également important d'utiliser les vents à leur plein potentiel. Les vents d'été bénéfiques peuvent être utilisés à travers des étangs comme refroidissement estival, et les éoliennes peuvent être placées efficacement sur un site venteux pour maximiser le gain d'énergie.

# L'ÉNERGIE DU FEU

Un secteur de danger d'incendie devient une information de plus en plus précieuse à recueillir. De plus grandes zones sont touchées par des incendies de forêt chaque année. Les pouvoirs destructeurs du feu deviennent une véritable menace. Savoir à quel risque ton site est confronté peut être un grand avantage.

La direction du vent le plus chaud de l'été est la principale chose à déterminer, ainsi que le secteur des orages (si la foudre est connue pour déclencher des incendies dans la région) et les zones contenant beaucoup de matériaux inflammables (à l'intérieur et à l'extérieur de la propriété) comme les zones de végétation indigène, les meules de foin et les pins. Certains éléments préexistants peuvent agir comme des retardateurs de feu. Tu peux ajouter les tiens. Les routes, les murs de pierre, les barrages, les rivières peuvent aider à éloigner le feu des zones les plus importantes de ton site.

# ANIMAUX SAUVAGES

Ce sujet relève d'avantage de ton aménagement paysager, mais il peut avoir une influence sur la façon de positionner ton bâtiment. Ajouter des couloirs pour les animaux sauvages est particulièrement bien pour les sites qui se trouvent sur d'anciennes terres agricoles ou dans de grands parcs nationaux, mais c'est bien plus utile dans les villes, où les bestioles ont si peu d'espace. Ton site peut être visité par n'importe quoi, des hérissons aux chèvres en passant par les cerfs et les loups. Les espèces en voie de disparition sont bien sûr particulièrement importantes. Si elles ont un statut de protection, il est bon de le garder à l'esprit lors de la conception. Ces espèces pourraient avoir besoin que tu conserves un corridor faunique pour elles.

Les animaux qui risquent d'être une nuisance pour ta propriété, comme les sangliers qui mangent tes cultures ou les aigles qui volent tes poulets, pourraient t'obliger à clôturer certaines parties de ton terrain. Tu peux garder certains éléments plus près de la maison, où ils sont moins vulnérables. Garder un chien est toujours une bonne idée, même si un aigle pourrait trouver ton Spitz plus appétissant que menaçant. On peut encourager de nombreux petits oiseaux et bestioles indigènes à venir s'installer pour augmenter la biodiversité et équilibrer l'écosystème. Essaie de planter des arbustes denses comme ils les aiment ou de renforcer autrement leur habitat. Cela permet d'accroître la biodiversité sur ton terrain et de lutter contre les infestations d'insectes.

J'ai toute une théorie sur l'importance de la vie sauvage dans nos vies, une sorte de conception biophilique 3.0. Tu peux en lire le contenu dans cette [lettre de substack](#).



# L'EAU

Comme pour les autres éléments de notre diagramme d'analyse du site, l'eau est une chose dont il faut à la fois tirer parti et se protéger. Dans de nombreux coins de la planète, l'eau est une chose précieuse que nous, dans le monde moderne, avons pris l'habitude de gaspiller. Nous nous sentons en droit d'avoir de l'eau qui se déverse de nos tuyaux chaque fois que nous ouvrons le robinet, oubliant les innombrables processus qu'elle subit pour arriver là et qu'elle subira lorsqu'elle disparaîtra dans les canalisations.

Une sorte de résilience à l'eau devrait être dans l'esprit de chaque nouveau constructeur de maison et il existe des moyens simples d'y parvenir. Elles commencent toutes, bien sûr, par la connaissance de ce que ton terrain peut offrir. Dans le Checklist « **A l'Ecoute de ton Terrain** » (que tu peux trouver [ici](#)), il y a quelques questions sur les sources d'eau sur ton terrain. Si tu as une source d'eau continue, comme un ruisseau ou une fontaine, tu as de la chance, c'est ton point de départ. Mais beaucoup d'eau peut être exploitée à partir d'autres sources impermanentes, comme les systèmes de récupération de la pluie et la gestion des eaux grises. La règle principale ici est de faire en sorte que l'eau qui arrive sur ton terrain passe le plus de temps possible sur ton terrain et soit d'une utilité aussi grande que possible. ta terre et qu'elle te soit utile autant que possible, que ce soit pour les cultures et le jardin ou pour la chasse d'eau des toilettes.

La permaculture a tout un arsenal de stratégies et d'outils pour tirer le meilleur parti de chaque gouttelette d'eau, y compris mon préféré : construire un bon sol. Un sol fertile et structuré peut absorber jusqu'à dix fois plus d'eau que ta terre agricole standard. Placer un réservoir d'eau et envisager un bassin de purification des eaux grises sont quelques-unes des autres idées qui circulent.

## DE L'EAU À REVENDRE

Le deuxième aspect de la relation de notre maison avec l'eau est son pouvoir destructeur. L'eau est un ennemi des plus pervers des bâtiments, elle s'insinue sans être détectée et fait des ravages dans les endroits les plus difficiles à réparer.

L'arme numéro un de l'eau est la moisissure. L'humidité dans les murs provenant d'une gouttière qui s'égoutte, le manque de ventilation dans les pièces humides, un tuyau gelé à l'intérieur d'un mur, les suspects habituels et les tueurs silencieux utilisent tous un outil principal contre toi et cet outil est la moisissure.

L'arme numéro deux est la facilité avec laquelle elle détruit les structures en bois, surtout le bois composite comme l'OSB ou les solives en I en contreplaqué en raison de leurs petites dimensions. L'infiltration d'eau dans les sous-sols et les fondations peut détruire les structures en seulement deux saisons humides et j'ai personnellement vu la pluie se déverser dans des maisons directement à travers le mur de pierre parce qu'il avait été construit à l'intérieur de la pente de la colline dans une zone de très fortes pluies. Je frissonne à ce souvenir.

Il est intelligent d'éloigner la maison des grandes ravines dans les zones de fortes pluies et de comprendre le mouvement de l'eau lors de la conception de ta maison. Reste au-dessus de l'eau. Avoir une vision claire de ce que ton site a à offrir en matière de gestion de l'eau et d'évitement des dégâts des eaux est la première étape vers une bonne maison sèche.

# ENCORE UNE CHOSE SUR L'EAU

L'eau gèle. Pour construire des fondations, il est important de connaître le niveau local de la ligne de gel. Tu peux le consulter en ligne ou auprès de ton administration locale.

De plus, l'eau inonde. Les lignes d'inondation apparaîtront de toute façon sur les papiers de ton terrain, mais j'ai pensé qu'il fallait le dire quand même.

## PENTE

Aucun site n'est strictement plat et les irrégularités de la pente ont un impact sur tes décisions de placement. Bien qu'il soit de plus en plus facile aujourd'hui de construire sur un terrain inadéquat, il est tellement plus sage de l'éviter. Les terrains très pentus sont peu enclins à accueillir les gens ou leurs habitations. De grosses machines et beaucoup de béton peuvent toujours sauver la situation, avec un effet palpable sur l'environnement. Il n'en reste pas moins qu'il est plus judicieux d'installer ta maison loin de la colline dangereusement pentue. Dans certaines occasions, je dois admettre qu'une vue particulière peut être d'une telle importance pour l'ensemble de l'endroit que cela vaudra la peine de percher le château sur un bout escarpé. Mais en général, une pente inférieure à 5 degrés est le mieux. Si ton terrain est très incliné et qu'aucun terrassement ou placement judicieux n'y changera rien, tu peux envisager d'opter pour un abri sous terre.

## PROFIL DU PAYSAGE

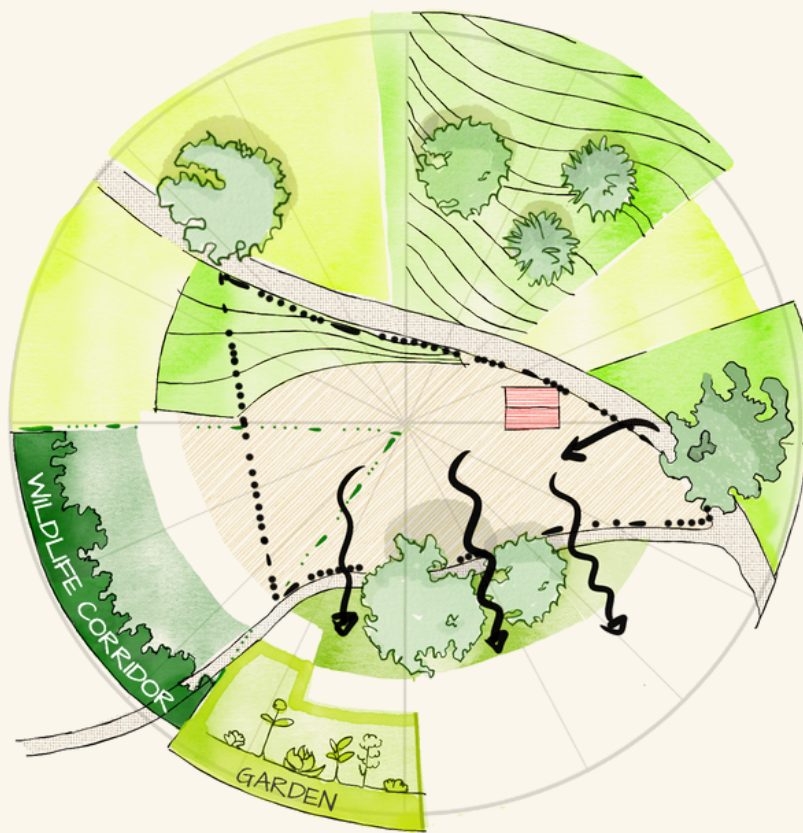
Les profils des collines ont tendance à développer une courbe en forme de S sous l'effet constant des flux d'eau de pluie. Le point où la courbe passe de convexe à concave s'appelle un point de ligne de clé - keyline. La conception Keyline est une méthode de conception des terres pour la conservation des sols et de l'eau développée par l'agriculteur et ingénieur australien P.A. Yeomans dans les années 1950, et largement pratiquée dans toute l'Australie depuis.

Les anciens peuples mégalithiques d'Angleterre avaient l'habitude d'occuper les crêtes d'une colline. Aujourd'hui, la tendance des promoteurs immobiliers est de descendre sur les plaines. Ce choix a l'énorme inconvénient de placer l'habitation sous la ligne de gel, et de la priver de la protection des forêts de piémont et de la pente convexe.

Des pieds froids et pas de chapeau...

Le profil du paysage détermine également les stratégies de captage de l'eau. Exploiter la simple gravité peut aider énormément à l'efficacité des équipements d'eau (ce qui signifie : "place ton réservoir d'eau au-dessus de la maison"). L'eau est à la fois le principal facteur d'érosion et de dégradation des bâtiments et la principale ressource pour la vie humaine.

# LE SITE



Circulation  
Limites du terrain  
Les éléments existants du site

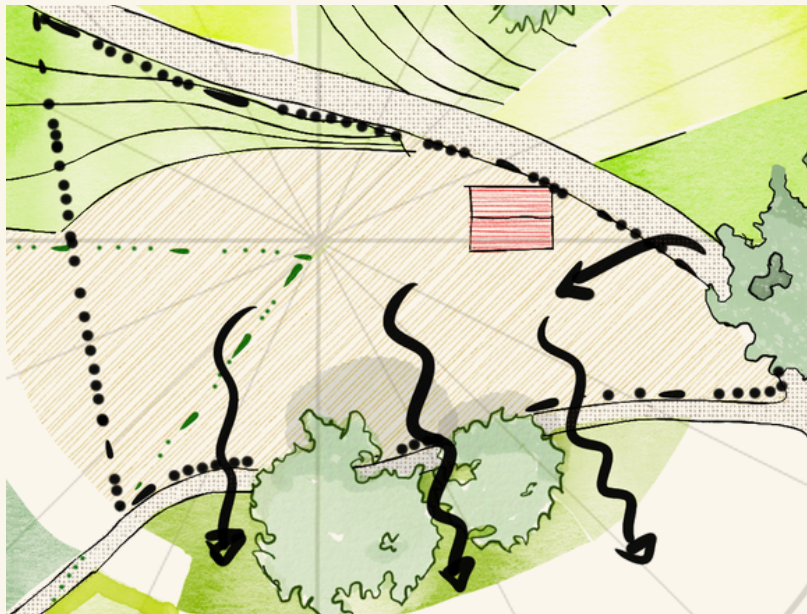
Cette première liste d'éléments était la catégorie "éléments naturels". Ensuite, nous allons nous intéresser aux éléments anthropiques, c'est-à-dire créés par l'homme.

# LES ELEMENTS DE SITE

Cette première liste d'éléments était la catégorie "éléments naturels". Ensuite, nous allons nous intéresser aux éléments anthropiques, c'est-à-dire créés par l'homme. D'abord, ceux à l'intérieur du terrain.

## Circulation

Le premier élément anthropique à figurer sur la carte est l'accès principal existant au site ou les voies d'accès et les flux de circulation possibles. Pense à de grandes flèches.



## Limites du terrain

Ajoute la limite de la propriété, aussi clairement que possible. N'oublie pas qu'il s'agit d'un diagramme, alors ce n'est pas grave de ne pas être parfait.

Ajoute les différents degrés de transparence des limites de la propriété. Une limite de propriété peut être clôturée par une structure opaque, une haie, plantée ou nue.

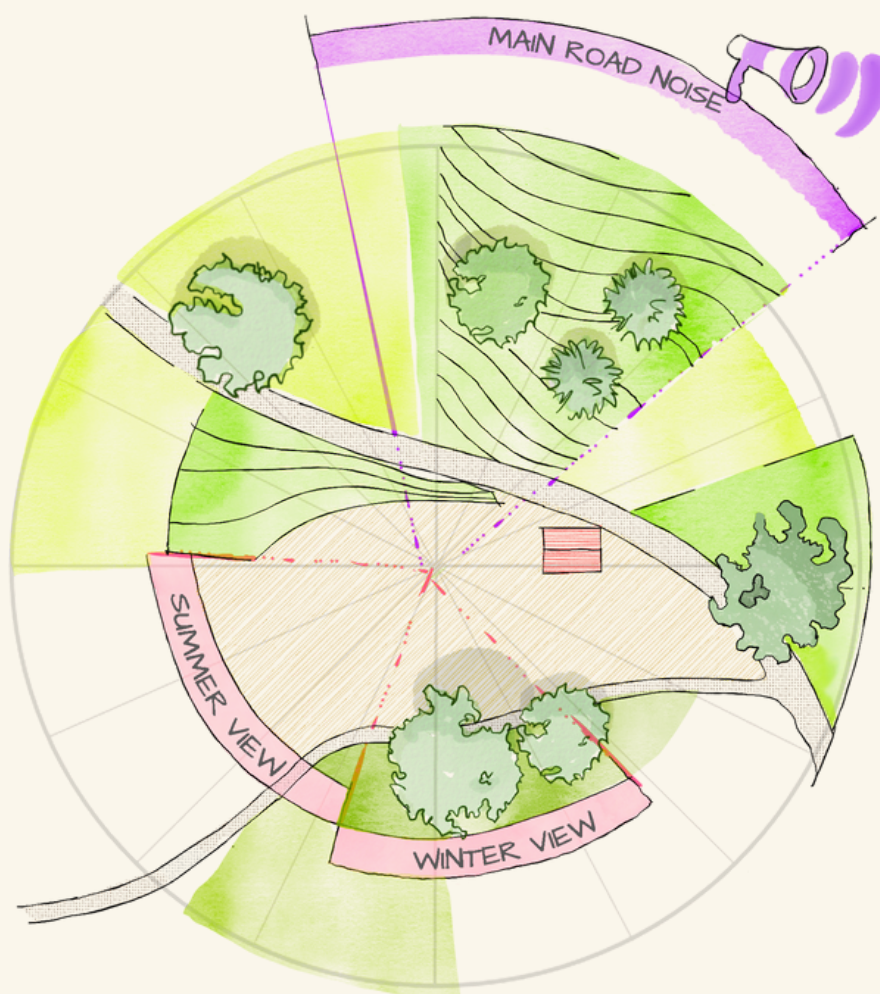
## Les éléments existants du site

Un plan ou une photo satellite ne peut pas te montrer la réalité de la situation du site. C'est toi qui dois remplir le plan avec ce que tu vois sur le terrain. Les grands arbres et les bâtiments existants sont les éléments les plus importants à ajouter ici, ainsi que les changements soudains de pente que tu ne pourras peut-être pas voir si tu n'as pas de carte des courbes de niveau (ou si tu ne sais pas en lire une :)).

Une ruine existante que tu veux conserver ou le potager de l'ancien propriétaire peuvent te donner de précieux indices sur les possibilités du terrain. Surtout avec les éléments plus anciens, demande-toi "Pourquoi ces gens ont-ils fait ça ? Y a-t-il une raison invisible pour avoir choisi un endroit particulier pour construire ou jardiner ?". Examine de manière réfléchie ce que d'autres ont fait avant toi.



# LE MONDE EXTÉRIEUR



Vues  
Sons  
Voisins  
Nuisances et plaisirs. Divers

Dans les chapitres précédents, nous avons présenté les éléments naturels et artificiels à prendre en compte lorsque nous concevons consciemment une maison. Nous avons parlé de la façon de profiter du soleil, de la façon de considérer l'eau comme un ami et un ennemi à la fois, et de bien d'autres choses encore.

Ensuite, nous allons grignoter une autre série d'idées auxquelles réfléchir, cette fois-ci provenant principalement de l'extérieur de notre site.

# VUES

La meilleure vue de l'ensemble du lieu doit faire l'objet d'un traitement spécial dans le processus de conception. Qu'elles soient mises en valeur de façon spectaculaire depuis la terrasse principale ou révélées discrètement et progressivement par des arbustes, les principales directions de la vue doivent être soigneusement placées sur la carte du secteur, tout comme les autres éléments, sous la forme d'une tranche de tarte. Tu peux ajouter un œil à côté, pour savoir de quoi il s'agit.



Avec les meilleures vues à intégrer viennent les vues que tu veux éviter, comme la clôture d'un voisin ou un bâtiment industriel sur la colline juste devant. Ces éléments inévitables que tu préférerais ne pas voir de la fenêtre de la cuisine tous les matins peuvent être rendus invisibles ou moins visibles en plaçant un élément de protection juste devant, entre toi et lui, ou en ne plaçant pas d'espaces orientés vers la vue là où il serait impossible de ne pas les voir. Donc en concevant de manière réfléchie dès le départ.

Après les vues indésirables "dehors", il y a les vues indésirables "dedans" que tu veux éviter. Les prendre en compte dans ta conception dès que possible est le meilleur moyen de se débarrasser des regards fouineurs des voisins. Les rues à hauteur d'yeux avec la salle de bain et le barbecue du voisin juste au-dessus de la chambre sont assez faciles à éviter si tu en prends note dès la phase d'analyse du site.

N'oublie pas que, parfois, il est tout simplement impossible d'éliminer toutes les vues indésirables depuis et sur ton site. Mais savoir ce que tu peux et ne peux pas faire dès le début peut être très utile.

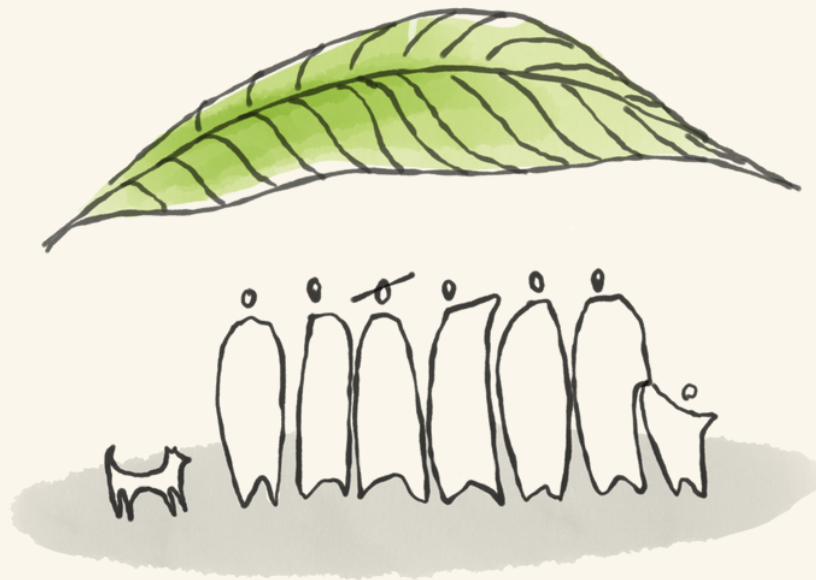
# SONS

Un élément important qui n'apparaît pas sur les cartes et les plans, ce sont les sons et surtout les bruits présents sur un site. Cela peut être une bonne surprise de découvrir que des oiseaux gazouillent tous les matins dans le tilleul devant la maison. Mais tu voudrais probablement savoir à l'avance s'il s'agit d'une carrière de pierre qui gazouille à 7 heures du matin un samedi.

La question des bruits est surtout présente dans les zones densément peuplées, mais même la plus petite ville ou route de campagne peut avoir son propre bourdonnement. L'emplacement de la maison et la plantation judicieuse de verdure (une forêt nourricière, peut-être ?) peuvent facilement éviter la plupart des désagréments si le problème est traité dès le départ. Oui, de bonnes fenêtres résoudront tous les problèmes sonores, mais là n'est pas la question. Ta relation avec le monde extérieur l'est, et rester ouvert tout en étant protégé est la clé.

# VOISINS


Même si la législation locale ne t'oblige pas à t'aligner aux maisons voisines, tu devrais tenir compte de leur emplacement lorsque tu attribues une place à ta construction. Garder l'esprit des environs n'est pas seulement important en ce qui concerne la nature mais aussi l'environnement construit. Mais ne construis pas, et je le répète : ne construis pas de pastiches de la maison locale, comme le font les sites immobiliers de classe moyenne. L'autre aspect est ta relation non pas avec les bâtiments qui t'entourent mais avec les personnes qui les habitent. Tu veux éviter les bruits, les regards insistants et les barbecues enfumés, bien sûr. Mais trop souvent, en voulant nous protéger, nous perdons la vie en communauté, l'essence même de la civilisation. Nous avons besoin les uns des autres, malgré la société individualiste dans laquelle nous vivons, et il est grand temps que nous commençons à nous retrouver comme appartenant au même endroit et au même moment.



## NUISANCES ET PLAISIRS.

### DIVERS

Voici tous les éléments qui ressortent de ton site mais qui n'ont pas été évoqués dans les autres étapes. Les particularités et les bizarreries du lieu, ce qui définit ton terrain comme une chose à part. Il peut s'agir d'une énorme bamboueraie ou d'un très grand étang, d'un troupeau de flamants roses qui s'arrête chaque année pendant son voyage de migration comme dans *La Grande Bellezza*, ou d'un élément notable du quartier. Toutes les caractéristiques clés du site qui peuvent être cartographiées ont leur tour maintenant. Dans le prochain chapitre, j'attaquerai les caractéristiques techniques à prendre en compte lors de la conception de ta propre maison. Elles sont moins poétiques et risquent de gâcher une partie du plaisir. Mais elles doivent être réalisées. Nous parlerons des égouts, des autorités locales et d'autres délices de ce genre.



# **TECHNICALITÉS DE LA MORT**

-

RISQUES ET  
OPPORTUNITÉS

Législation  
Technologie  
Conduites principales  
Égouts  
Sol  
Soleil

# FEEDBACK

Tu as lu jusqu'ici. Tu fais maintenant partie de la tribu. J'ai besoin de ton aide.  
Les commentaires que tu me donnes m'aident à m'améliorer. Comment trouves-tu ce petit cours ?  
Où en es-tu ? Quels problèmes rencontres-tu avec ton propre projet ?  
Ce petit formulaire-sondage prend une minute à remplir, mais il m'aide beaucoup !

RÉPONDS À MON ENQUÊTE  
D'UNE MINUTE SUR CE COURS

En attendant...

## ENCORE UNE LISTE ENNUYEUSE

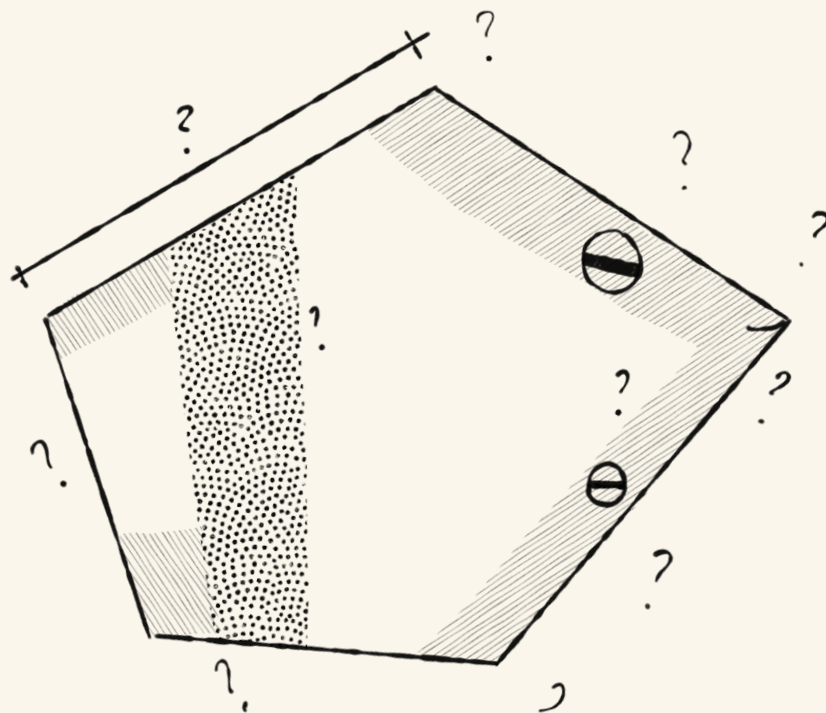
Après avoir acheté ton terrain, analysé attentivement ton site, dessiné avec soin tous tes diagrammes et compris ce que tu veux réellement construire, le moment est venu de prendre ta toute première décision de conception. Ha ! Non. Il y a d'autres questions à poser avant ! Cela peut sembler odieux et pédant de s'abstenir de prendre des décisions intuitives avec ta propre maison de rêve. Les décisions précipitées sont souvent aveugles à de nombreux pièges cachés qui seront très certainement beaucoup plus coûteux que le temps passé à digérer les informations. Alors, avant de faire les premiers pas pour placer ta propre nouvelle maison durable sur le site, voici quelques éléments supplémentaires à prendre en compte. Remarque : Ces éléments n'ont pas vraiment besoin d'être placés sur la carte du secteur. Tu peux les ajouter comme texte sur le côté. Ou bien écris-les simplement sur le Checklist [ici](#).

# LEGISLATION

Avertissement : Permarchitecture n'est pas un site Web de consultation sur les lois de construction locales. L'épistolaire de Jo non plus. La magie d'Internet, c'est que tu pourrais être en Inde ou en Alaska et que je suis tout aussi capable de te joindre avec les mots de ce livre. Chaque pays a des règles différentes et tu dois vérifier auprès des autorités locales avant d'entreprendre toute démarche.

Certains endroits pourraient restreindre la surface sur laquelle tu peux construire, ou te donner une distance minimale ou maximale par rapport à la route ou à la maison du voisin. Certaines zones pourraient restreindre la surface totale que tu peux construire ou la hauteur totale. Le maire de ton village peut être très enthousiaste à l'idée de construire des earthships et des petites maisons sur roues, d'autres non. Tous ces éléments sont des premières étapes cruciales dans ton processus de conception, car ils sont la plupart du temps... immuables. Ne commence pas à construire les fondations de ta maison pour découvrir que tu devais te déplacer d'un mètre sur la gauche.

Il y a beaucoup de situations où la législation locale sera si contraignante que même les bases de la construction devront être adaptées. Ce rétrécissement apparent des possibilités peut aussi être un catalyseur de créativité, alors n'aie pas peur des règles strictes dans ta conception.



## TECHNOLOGIE DISPONIBLE

Savoir quels outils tu as à ta disposition est primordial. Il ne s'agit pas seulement de savoir, par exemple, quel bois tu pourrais couper pour l'utiliser, ou s'il y a une mine de terre argileuse à partir de laquelle tu pourrais construire. Je parle aussi de ce que les constructeurs locaux savent faire et de ce qu'ils ne savent pas faire. Ou s'il y a une usine de bâtiments préfabriqués dans les environs. Si l'artisanat local est axé sur les cabanes en rondins de bois, tu peux envisager d'en faire un outil disponible localement. S'il n'y a pas d'Internet, à l'exception du satellite, tu devras peut-être le noter aussi.

De plus, si au cours des dernières années, une nouvelle technologie est apparue et résout un problème que nous ne pouvions pas résoudre auparavant, cette nouvelle technologie doit être prise en compte (avec un grain de sel).

# CONDUITES PRINCIPALES

Tu devras recueillir beaucoup d'informations auprès des autorités locales. Les voisins ne savent pas où se trouvent les conduites d'eau. L'électricité est un must, ou du moins la possibilité de l'avoir. Tu peux te mettre complètement hors réseau de nos jours, et la technologie s'améliore rapidement. Donc si les nouveaux systèmes solaires et les batteries froides sont ton truc, tu peux construire où ton cœur le désire.

## EAUX USÉES

Les autorités locales t'informent sur l'accès au réseau pour ton site, dont le plus important est le puissant égout. Tu peux toujours obtenir plus de câbles électriques, mais les égouts doivent être bien pensés. Si, pour une raison quelconque, ton site n'est pas relié aux égouts publics, tu as la rare chance de pouvoir assumer la responsabilité de ta propre "production", en choisissant judicieusement entre une fosse septique, des toilettes à compostage et des toilettes extérieures.

Toutes ces options doivent être examinées attentivement. L'emplacement de chaque élément spécifique aura probablement un impact sur le positionnement de ta maison. Ne place pas la caca au-dessus de la maison. Si, par contre, cette fantastique opportunité ne t'est pas accordée, il ne te reste plus qu'à être bien positionné "gravitationnellement" par rapport aux tuyaux collecteurs communaux. N'oublie pas que tous les liquides descendent !

## SOL

Tu ne peux pas construire sur un mauvais sol. C'est le rapport géotechnique du sol qui t'informe sur les possibilités de construction d'un sol et personne d'autre. Tu ne peux pas savoir sans creuser si tu as un puits de sable au milieu de ton site. Tu serais probablement bien inspiré d'éviter d'y placer ta maison.

Le type de sol peut avoir un impact sur le coût de la construction. Une fois que tu as commencé à creuser, tu peux rencontrer des surprises coûteuses. Parle donc aux experts de la région pour en savoir le plus possible sur le type de sol où tu veux construire. Certains types de sol retiennent l'eau différemment des autres. Détermine si le site est sujet aux inondations. Les dégâts des eaux sont un tueur silencieux.

# LE SOLEIL. ENCORE

Nous avons déjà parlé du Soleil. C'était le premier point du tout premier chapitre. Avoir une maison qui manque d'exposition au soleil en hiver ou l'après-midi peut être un crève-cœur. J'ai vécu dans une maison pendant deux hivers, alors je parle d'expérience. Tout le truc de l'approche bio-climatique est lié au Soleil dans tous ses états. Le positionnement même de la maison peut avoir un impact considérable sur le reste de la conception de la maison. Il rend plus facile ou plus difficile l'exploitation de l'énergie du Soleil.

Choisir un terrain orienté au sud (dans un climat tempéré) est le moins que l'on puisse faire pour mettre en œuvre une approche « Soleil ». Toutes les parcelles n'étant pas parfaitement orientées, il faut mettre en place des stratégies astucieuses pour contourner ce qui pourrait manquer à un site en termes d'exposition.

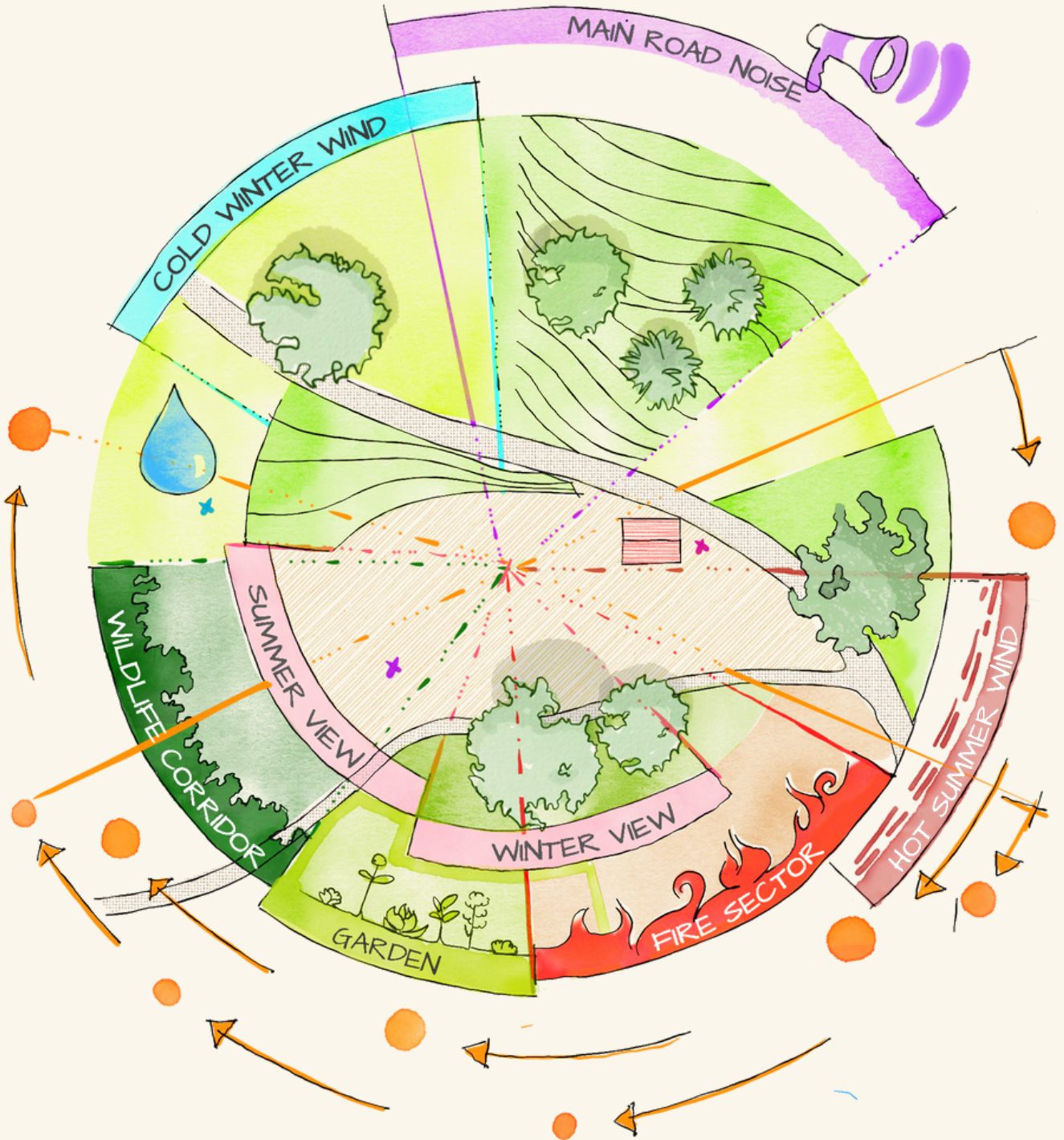
Un autre point à souligner ici serait que les stratégies traditionnelles locales qui ont bien fonctionné jusqu'à assez récemment pourraient commencer à se retourner contre toi à l'avenir, en raison du changement climatique. Les stratégies pour les climats tempérés, comme se tourner vers le soleil, pourraient entraîner des dépenses importantes pour le refroidissement des locaux lors des étés de plus en plus chauds à venir. C'est-à-dire, si elles ne sont pas bien réfléchies au préalable.

Sur cette note joyeuse, "le jugement dernier est là, nous allons tous frirer", laisse-moi t'inviter à lire le prochain chapitre.





TA DAA!





# DÉFINIR LES BESOINS DE TA MAISON

Tout d'abord, élimine l'inutile  
La chose la plus durable  
Les questions  
Les réponses. Et encore plus de questions  
Méthode, Shmethode  
Une autre façon  
Encore une autre façon

Maintenant, nous faisons de la programmation.

La programmation est ce qu'un architecte doit savoir sur toi avant de commencer à concevoir.

# D'ABORD, ÉLIMINE L'INUTILE

Nous vivons dans une culture de la croissance. Il n'y en a jamais assez et personne n'est jamais satisfait. Chaque fois que nous atteignons une nouvelle étape dans notre vie, nous cherchons immédiatement la suivante. Nous aspirons au plus, au plus et au plus et ne savons pas quand nous arrêter. Les constructeurs de maisons neuves ont tendance à tomber dans le panneau et notre pauvre planète en subit les conséquences. Nous construisons trop grand, trop gaspilleur, trop permanent.

L'enquête sur soi peut être un outil dans les premières étapes de l'imagination d'une future maison. En dépassant les besoins perçus et les envies superficielles, nous pourrions nous rendre compte que nous pouvons très bien vivre avec moins.

Nous pourrions en fait en être d'autant plus heureux.

## LA CHOSE LA PLUS DURABLE ET LA PLUS ABORDABLE QUE TU PUISSES FAIRE ET DONT PERSONNE NE TE PARLE

La meilleure chose que tu puisses faire pour la planète, c'est quelque chose qu'aucun architecte, entrepreneur ou agent immobilier ne te dira, car cela ne rapporte rien. Pour eux. Une maison plus petite est moins chère à construire, plus facile à entretenir, moins chère à chauffer, plus chaleureuse à vivre et bien meilleure pour la planète. Nous le savons tous.

La deuxième meilleure chose que tu puisses faire est de penser à l'avenir. Une maison qui sera démolie dans vingt ans parce qu'elle ne peut pas s'adapter au nouveau contexte est mauvaise pour la planète. Et le contexte change à la vitesse de l'éclair de nos jours. Et le béton ne se recycle pas bien.

Imagine avoir une toute petite maison pour toi en tant que jeune couple, puis ne pas avoir à déménager quand les enfants arrivent, puis ne pas avoir à déménager quand ils partent à l'école, puis ne pas avoir à partir quand tu vieillis. Il faut être prévoyant mais c'est possible. La conception multifonctionnelle et l'aménagement progressif de l'espace (la réutilisation adaptative si tu veux) peuvent t'aider à dépouiller le superflu et à révéler l'essentiel. Cela ne veut pas dire qu'il faut faire des compromis sur le confort et le bonheur.

C'est un exercice pour dépouiller le superficiel et protéger l'essentiel. Tout comme les peluches dans nos esprits, les peluches dans nos maisons nous empêchent de grandir.

# LES QUESTIONS

Tout d'abord, fais la liste de tout ce que tu veux avoir dans ta nouvelle maison, y compris les changements de style de vie probables au fil du temps. Par exemple, note le fait que tu aimerais avoir une grande cuisine avec un garde-manger pour stocker toutes les conserves que tu prévois de faire chaque automne, et une cuisine d'été pour préparer des salades en été avec les tomates que tu as cultivées dans le jardin. Et n'oublie pas la serre. Même si elle est techniquement à l'extérieur de la maison, sa position est importante pour l'ensemble. (Enfin, si tu veux une serre - il n'y a pas de honte à avoir si tu n'en veux pas :)...)

Les questions ressembleraient à : "Où se trouve le jardin par rapport à ma cuisine d'été et à ma cuisine principale ?". "Lorsque je reviens du potager, les bras chargés de délicieux produits, quelle serait ma prochaine étape idéale ?" "Quelle heure de la journée serait-ce ? Où serait l'ombre ?" La réponse pourrait être d'autres mots ou une ligne sur le diagramme ou une tache ou une nouvelle question. Pas de règles.

## LES RÉPONSES. ET D'AUTRES QUESTIONS

En posant toutes ces questions, tu définis lentement une direction générale pour cet espace particulier.

*La cuisine d'été se trouverait sur le chemin depuis le jardin, couverte, ombragée, avec une longue table et un évier pour laver les légumes directement sur le sol, avec une cuisinière extérieure pour éviter de réchauffer la maison en été lorsqu'on prépare de grands plats pour toute la famille.*

*Elle serait proche du garde-manger et de la cuisine pour partager certains des ustensiles. Il y aurait suffisamment de ventilation pour pouvoir faire sécher les oignons et l'ail après la récolte. La grande cuisine intérieure serait assez grande pour avoir une petite table de quatre personnes pour le petit-déjeuner (ou deux, ou une, ou juste deux tabourets de bar) et une grande plaque de cuisson et un réfrigérateur. (pour ceux d'entre vous qui veulent suivre toute la permaculture, peut-être une armoire fraîche ou même une cave à racines à l'extérieur de la maison).*

# MÉTHODE, SHMÉTHODE

Il y a des décisions à prendre concernant l'efficacité et les règles générales de conception de la maison. Ainsi, les meubles de la cuisine auraient une dimension standard ergonomique spécifique. Il serait préférable de placer le garde-manger au nord pour garder la fraîcheur et ne pas priver la maison d'un ensoleillement utile. La porte de la salle à manger devrait s'ouvrir sur l'extérieur pour pouvoir sortir avec un plat chaud et l'évier aurait besoin d'un espace pour les nombreux plats sales. Tout cela, c'est ce que font les architectes. Il faut des années pour les maîtriser.

Mais reprenez les mots du professeur d'université de Juhani Pallasmaa :

*"Le talent d'imaginer des situations humaines est plus important pour un architecte que le don de fantasmer des espaces".*

Imagine la vie dans tous ses détails. Puis décris-la.

## UNE AUTRE MÉTHODE

Une autre méthode pour définir le programme de ton projet de maison neuve de manière plus structurée mais moins poétique consiste à dessiner un tableau des espaces fonctionnels. Le tableau comporterait les rubriques suivantes :

Utilisation (une pièce peut et aura plus d'une utilisation, alors liste chaque fonction, pas seulement les pièces)

Personne (qui utilisera cet espace-fonction, il peut s'agir d'un membre de la famille, d'un ami, d'un invité)

Intimité (pour le degré d'intimité nécessaire dans cet espace - indiqué en pourcentage)

Espace (pour l'espace approximatif nécessaire)

Caractéristiques (pour toute autre exigence spécifique).

J'ajouterais aussi un chiffre de priorité, pour savoir ce dont tu peux te passer - si nécessaire.

# ENCORE UNE AUTRE FAÇON

Le livre « A Pattern Language » de Christopher Alexander a tenté de définir les éléments communs et universels qui composent les espaces de vie. C'est un livre fascinant, comme un exercice d'imagination et de théorie de l'espace, mais aussi de jeu. Il fait beaucoup d'erreurs, oui. Mais aucun autre livre sur l'architecture n'a été aussi audacieux. C'est encore aujourd'hui l'un des livres les plus vendus sur l'architecture. Il vise à donner à quiconque la possibilité de concevoir et de construire à n'importe quelle échelle en créant un langage de l'espace de vie dérivé d'entités intemporelles qu'ils ont appelées motifs. Je pense qu'en tant que nouveau passionné de home-design, tu te dois de parcourir cette merveille de livre. Il peut être un bon début pour un programme également.

Après avoir répertorié toutes tes fonctions, tes motifs, tes espaces ou tout autre nom que tu leur as donné, tu peux commencer à les passer au peigne fin, en imaginant le flux des espaces et des utilisations, en laissant de côté ce qui semble superflu, en te penchant sur ceux qui semblent prendre forme et avoir un sens. Lorsque tu es à l'aise avec le programme, tu peux passer à l'étape suivante :

Choisir où construire. Oui, cela revient à l'étape précédente. Il y a beaucoup de cela dans l'architecture. Ce va-et-vient, cette révision constante, le changement, le grattage et le recommencement. C'est frustrant jusqu'à ce que tu apprennes à voir que toutes les étapes ne font, en fait, qu'une. Je m'égare.





# **METTRE TOUT ENSEMBLE**

Les grandes questions  
Approches de conception  
Principes de conception de la permaculture  
Conception bioclimatique  
Décroissance  
Empreinte carbone  
Approche d'auto-construction  
Low-Tech  
Conception biophilique

# FINALLY

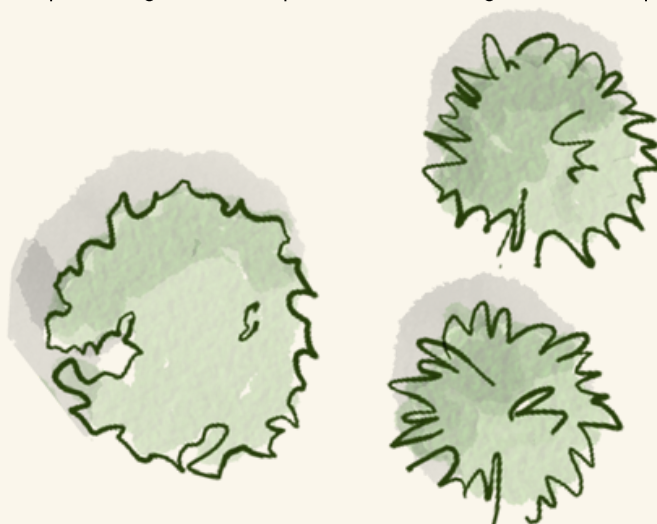
Il est maintenant temps de prendre les informations que nous avons rassemblées et de les mettre toutes ensemble dans l'espoir que certaines directions émergent si seulement nous posons les bonnes questions :). Nous avons trois grands ensembles d'informations : ce que le site nous a donné à travers notre lecture du terrain, montré dans le Diagramme, les défis et opportunités techniques et ce que nous souhaitons réaliser, montré dans le Programme architectural, sous forme de mots et d'idées.

Nous devons poser ces trois séries de questions d'information à partir desquelles nos orientations de conception émergeront. Que peut nous offrir le site par rapport à un objectif particulier ? Le site est-il d'accord avec ce que nous essayons de réaliser ? Ou bien est-il réticent ? Pouvons-nous nous adapter à ses diktats, ou pouvons-nous le forcer à s'adapter aux nôtres en le bulldozant à mort ? (pas recommandé...) Y a-t-il une solution technique qui saute aux yeux ?

## LES GRANDES QUESTIONS

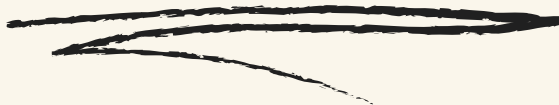
Toutes ces grandes questions doivent être posées. Ne t'inquiète pas, elles vont et viennent tout au long du processus de conception et ta conception s'adaptera chaque fois qu'une nouvelle question se posera. L'astuce consiste à se détacher de l'ancrage des décisions précédentes. Les choix que tu as faits à un moment donné peuvent et doivent être effacés à un autre moment, si de nouveaux éléments se joignent à la fête. Pour commencer, une compréhension générale des besoins de l'espace et de la capacité du site à les accueillir est tout ce dont tu as besoin.

Tu peux enfin commencer à concevoir ta maison magnifique, saine, durable et abordable pour toi et tes proches. Je sais que tu feras un choix judicieux. N'oublie pas qu'aucune décision n'est gravée dans le marbre. Il se peut que des changements soient apportés à ta conception par la suite et qu'ils ouvrent de nouvelles possibilités. Comme dans la vie, garde les yeux ouverts et suis le contexte pour te guider. Adapte-toi aux changements lorsqu'ils se présentent.





# APPROCHES DE CONCEPTION



Concevoir ta nouvelle maison ne sera pas facile. Il y a beaucoup de choses à assimiler, une tonne de décisions à prendre, toutes apparemment au même niveau de priorité, emmêlées comme des fils de laine. J'espère qu'avec une première étape solide, guidée par ce court e-book, tu es aujourd'hui mieux préparé à relever le défi.

Je travaille actuellement sur un cours développant celui-ci et allant plus loin dans les phases de conception d'aménagement et de structure, avec une touche de technologies durables. Si tu as des idées qui pourraient me permettre de t'aider plus facilement, toi et d'autres personnes comme toi, j'aimerais beaucoup que tu m'en fasses part. Contacte-moi à l'adresse [jo@permarchitecture.net](mailto:jo@permarchitecture.net) pour me faire part de tes suggestions ou de tes critiques concernant le cours ou réponds à ce sondage d'une minute ici.

## REPOND A MON SONDAGE

En attendant, j'ai rassemblé pour toi quelques réflexions sur les différentes approches que tu pourrais utiliser à mesure que tu avances dans ta conception. Tu connais peut-être déjà certaines d'entre elles, d'autres sont peut-être nouvelles.

Les trois piliers de la conception d'une maison consciente sont l'économie, l'écologie et le bien-être. Voici d'autres réflexions à ce sujet. Chaque choix que je fais passe par ces trois filtres. Chaque fois que tu es confronté à une décision qui n'a pas de réponse évidente, tu peux te référer à ces filtres et aux directives décrites dans ces approches pour te mettre sur la bonne voie.

## PRINCIPES DE CONCEPTION DE LA PERMACULTURE

Née dans les glorieuses années 70, la permaculture est toute une philosophie de vie. Rédigée comme une thèse et développée dans un livre, elle définit les directives universelles d'une relation renouvelée avec la nature et la société. Adoptée par l'Occident comme une voie vers un mode de vie durable, les solutions propres à l'Australie sont prises "telles quelles" et recréées dans différents contextes. C'est l'amour naturel de l'homme pour une solution rapide. Mais la permaculture reste un excellent outil de conception, et avec ses principes établis et ses adaptations variées, nous commençons à trouver des solutions spécifiques au contexte.

Donc en partant de là, Permarchitecture se concentre principalement sur ce que nous appelons la zone 0 d'un projet de design en permaculture, c'est-à-dire la maison et son environnement immédiat. Les choix de conception sont faits en tenant compte des 12 principes de conception en permaculture. J'ai écrit toute une thèse sur la façon dont la permarchitecture intègre ces principes. C'est plutôt ennuyeux.

# CONCEPTION BIO-CLIMATIQUE

Accumulation de la chaleur en hiver, refroidissement et ventilation naturels en été, recherche du soleil et évitement des vents froids, tous ces petits aspects qui rendent une maison confortable toute l'année sont extrêmement spécifiques au site. C'est toi qui connais le mieux l'endroit et une analyse approfondie du site conduira inévitablement à l'agencement de base du bâtiment, émergeant naturellement de la terre (j'espère, avec mes conseils).

## DECROISSANCE

Il y a deux niveaux de décroissance. L'un est le niveau sociétal. L'autre est le niveau individuel. La décroissance sociétale, celle sur laquelle les économistes écrivent des articles, est une utopie politique qui nécessite une action à la fois populaire et gouvernementale. Elle repose sur le fait de convaincre les sociétés capitalistes de renoncer au capitalisme. "Less is more" de Jason Hickel est un livre récent qui explique la situation (pas bonne).

Au niveau individuel, la décroissance est beaucoup plus réalisable. Elle repose sur ta compréhension personnelle du fait qu'il ne sert à rien de rechercher toujours plus de matériel, que le bonheur réside dans des choses plus simples et que tu n'as rien à prouver à personne. À ce niveau, la décroissance est facile à faire, utile à la nature et saine pour toi. Il s'agit d'un léger changement de perspective, suivi d'un passage à l'acte déterminé. C'est un bon ami du mode de vie minimaliste.

## LOW-TECH

La conception de maison low-tech consiste à créer un mode de vie plus résilient qui peut résister à toutes les tempêtes. En utilisant des matériaux simples et naturels et en intégrant les principes de la conception bioclimatique, il est possible de créer une maison qui est belle, durable et facile à entretenir et à réparer.

## HABITAT RÉVERSIBLE

L'architecture réversible, la "construction démontable" et la "conception réversible", cherchent à minimiser (ou à éliminer) les déchets qui se produisent lorsque les bâtiments n'ont plus d'utilité vitale. Cela peut se faire par le biais du compostage, du démontage, du déplacement ou de la réaffectation des structures.

# APPROCHE D'AUTO-CONSTRUCTION D'AUTO- RÉPARATION

C'est tellement responsabilisant de concevoir sa propre maison. Mais le moyen ultime de devenir vraiment maître de ta future maison est de la construire. Bien que ce ne soit pas pour tout le monde, cette approche de la construction d'une maison peut être très gratifiante. La permachitecture se moule parfaitement dans le flux de travail de conception de l'autoconstructeur. Elle te donne les outils dont tu as besoin pour réaliser ta vision et te guide dans tes recherches.

## DESIGN BIOPHIQUE

Le design biophilique se concentre sur l'amour inné de l'homme pour la nature, en s'appuyant sur le fait que nous avons tous un lien génétique avec le monde naturel construit sur des milliers d'années.

Concevoir nos espaces de vie en tenant compte de ce lien fort améliore notre bien-être, renforce la clarté et réduit le stress.

## EMPREINTE CARBONE

C'est le mot à la mode du siècle, l'un des concepts les plus utilisés et les moins compris de ces dernières années. Tant au niveau politique qu'individuel, tout le monde s'efforce de réduire son empreinte, mais personne ne sait vraiment comment. Project Drawdown a rassemblé toutes les informations dont nous avons besoin pour réduire efficacement notre empreinte carbone dans nos domaines respectifs. Si je parvenais, grâce à mon coaching, mon travail et ce que j'écris, à compenser une partie de ce carbone, je serais assez fière de moi.

Les trois principales directions pour gérer l'empreinte carbone des bâtiments dans le projet Drawdown sont : Améliorer l'efficacité, Changer les sources d'énergie et S'attaquer aux fluides frigorigènes. Certains des outils mentionnés sur le site Web sont les bâtiments Net-zero, les toits verts, les réfrigérants alternatifs, les systèmes de récupération de chaleur, etc.

---

Je vais m'arrêter ici, car je pourrais continuer à l'infini. Et c'est ce que je fais, ici. Alors si tu veux en savoir plus, dirige-toi vers la newsletter gratuite et clique sur s'abonner (c'est en anglais par contre). D'autres idées qui valent la peine d'être croquées sont la pleine conscience par le design (concevoir pour s'améliorer), le wabi-sabi (aimer l'imparfait), la biologie de l'évolution et les neurosciences (nous sommes toujours des hommes des cavernes après tout), la phénoménologie de l'espace (la façon dont on se sent dans un lieu), la durabilité abordable (c'est possible si nous abandonnons la recherche du bling-bling). Et bien sûr, des matériaux de construction naturels et compostables et des espaces intérieurs sains.

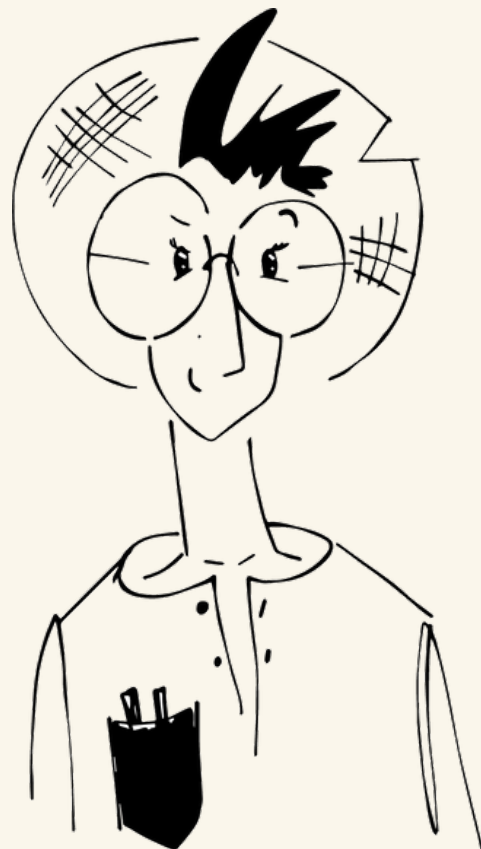
Ce cours est un point de départ pour un cours complet sur le sujet, sur lequel je travaille. Mais j'ai besoin de ton aide. En me disant honnêtement ce que tu en as pensé, tu m'aideras à déterminer la direction et le format général de ce nouveau cours. Alors s'il te plaît, réponds à ce court sondage (1 min maximum !) ici :

## AIDE-MOI EN RÉPONDANT À CE SONDAGE SUR LE COURS

Visite l'[Épistolaire](#) pour en savoir plus. Le cours sera hébergé là aussi. J'envoie une lettre chaque vendredi à l'un de mes amis imaginaires, Galosh, Laretta et Trivian.

Et quand tu te sentiras prêt/e à parler du dessin que tu as en tête, vérifie les disponibilités et prends rendez-vous pour une séance individuelle. Je serai ravie de t'entendre.

Maintenant, commence à rêver de ta maison.





[jopetroni.substack.com](http://jopetroni.substack.com)